



**GEMEINDE
ALTDORF**

**VORANSCHLAG
2009**

INHALTSVERZEICHNIS**Seite**

	<u>Bericht zum Voranschlag</u>	<u>2</u>
	<u>Antrag der Rechnungsprüfungskommission</u>	<u>6</u>
	<u>Beschlussprotokoll der Gemeindeversammlung vom 5. Juni 2008</u>	<u>6</u>
	<u>Grafische Auswertungen</u>	<u>10</u>
Gemeinde	<u>Verwaltungsrechnung Ergebnisse</u>	<u>13</u>
	<u>Laufende Rechnung</u>	<u>15</u>
	<u>Artengliederung</u>	<u>41</u>
	<u>Investitionsrechnung</u>	<u>46</u>
Wasserversorgung	<u>Ergebnisse, Laufende Rechnung</u>	<u>49</u>
	<u>Investitionsrechnung</u>	<u>52</u>
Abwasserentsorgung	<u>Ergebnisse, Laufende Rechnung</u>	<u>53</u>
	<u>Investitionsrechnung</u>	<u>57</u>

Bericht zum Voranschlag

Geschätzte Altdorferinnen und Altdorfer

Die vorliegende Broschüre gibt Ihnen einen umfassenden Einblick in den Voranschlag 2009 der Gemeinde, der Wasserversorgung und der Abwasserentsorgung Altdorf.

Bei einem Gesamtaufwand von CHF 31'551'600 und einem Gesamtertrag von CHF 31'466'700 sieht der Voranschlag 2009 einen Aufwandüberschuss von CHF 84'900 vor.

Die Erstellung des Voranschlages 2009 gestaltete sich äusserst schwierig. Zum einen ist der Neue Finanzausgleich im Kanton Uri erst seit Anfang 2008 in Kraft, sodass noch keine Erfahrungszahlen vorliegen, und zum anderen sind die finanziellen Auswirkungen der geplanten Steuergesetzesrevision mit einigen Unsicherheiten behaftet.

Am 28. September 2008 wurde die Änderung des Steuergesetzes angenommen. Neu haben die Gemeinden nicht mehr einen linearen Steuersatz festzulegen, sondern einen prozentualen Steuerfuss eines fixen Steuersatzes. Aufgrund der berechneten Steuereinnahmen beantragt der Gemeinderat, den Steuerfuss bei 99% festzusetzen. Dies entspricht den zu erwartenden Steuereinnahmen des Jahres 2008. Mehreinnahmen aufgrund der Steuergesetzesrevision werden somit vollumfänglich an die Einwohnerinnen und Einwohner weitergegeben. Bei den juristischen Personen beantragt der Gemeinderat die Beibehaltung des Kapitalsteuersatzes von 0,01%.

Die Investitionsrechnung weist Nettoinvestitionen von CHF 3'635'000 auf. Dieser Betrag setzt sich hauptsächlich aus den Renovationen und Sanierungen der Schulhäuser Florentini (CHF 2'410'000) und Hagen (CHF 410'000) zusammen. Neben einigen Projekten im Tiefbau (CHF 280'000) ist auch die Ersatzbeschaffung des Kommunalfahrzeuges Bucher (CHF 160'000) geplant.

Geschätzte Altdorferinnen und Altdorfer, der Gemeinderat ersucht Sie, den vorliegenden Voranschlag 2009 zu studieren und freut sich, Ihnen anlässlich der Gemeindeversammlung vom 20. November 2008 detailliert Auskunft zu geben.

Begründungen zu einzelnen Positionen

LAUFENDE RECHNUNG EINWOHNERGEMEINDE

217.312.00 Energie, Heizung Schulliegenschaften CHF 215'800

Die Kostensteigerung für den Energieverbrauch der Gemeindeliegenschaften ist auf die bereits erfolgte Preiserhöhung für Öl sowie die angekündigten Strompreiserhöhungen zurückzuführen.

219.318.20 Beratungen, Rechtskosten Schule CHF 37'000

Die Kosten für externe Beratungen von Arbeitsgruppen wurden bisher unter dem Konto 219.318.40 budgetiert und verbucht. Aus Transparenzgründen wird für diese Position und für allfällige Rechtskosten neu ein eigenes Konto geführt. Für das Jahr 2009 sind für die Beratung der Arbeitsgruppe Informatik und die Steuergruppe Weiterentwicklung Oberstufe externe Beratungskosten von CHF 10'000 bzw. 25'000 budgetiert. Für Rechtskosten wurde ein Betrag von CHF 2'000 eingesetzt.

219.318.30 Schulblatt CHF 13'000

Im Rahmen der Öffentlichkeitsarbeit hat der Schulrat beschlossen, ab Schuljahr 2009/10 für die Eltern ein jährlich erscheinendes Schulblatt herauszugeben. Dieses soll ein wichtiges Informationsmittel für Eltern mit schulpflichtigen Kindern sein und als Nachschlagewerk für ein ganzes Jahr Gültigkeit haben. Für die erste Ausgabe im Sommer 2009 wird für die Produktion und den Versand mit Kosten von zirka CHF 13'000 gerechnet.

220 Sonderschulung

Mit dem Rückzug des Bundes aus der Mitfinanzierung der Invalidenversicherung sind seit dem 1. Januar 2008 primär die Kantone für die Sonderschulung von Kindern und Jugendlichen und die damit verbundenen sonderpädagogischen Massnahmen zuständig.

Kinder und Jugendliche mit Behinderungen werden nach Möglichkeit in eine bestehende Regelklasse der Gemeindeschule integriert, haben jedoch wie in der Sonderschule Anrecht auf eine sonderpädagogische Unterstützung (Sonderpädagogik). Diese Fachlehrpersonen werden durch die Gemeinde angestellt und besoldet. Die dabei anfallenden Kosten werden bei den Konti 220.302.00

bis 220.303.20 verbucht. Sie werden jedoch durch den Kanton vollumfänglich zurückerstattet und dem Konto 220.461.00 gutgeschrieben.

An den Kosten für den Sonderschulunterricht in Sonderschulen und die Unterbringung in Heimen (Konti 220.365.10 und 220.365.20) hat sich die Gemeinde im Rahmen der so genannten Standardkosten je nach Schulstufe mit einem Betrag von CHF 9'000 bis 16'000 pro Schulkind zu beteiligen. Ausnahme: Bei Massnahmen, die nicht aufgrund einer Invalidität angeordnet werden, übernehmen die Gemeinde und der Kanton je 50 Prozent der Kosten. Die Eltern haben einen angemessenen Beitrag an die Kosten der Verpflegung und der Betreuung zu entrichten.

Der unter den Konti 220.365.10 und 220.365.20 im Jahr 2008 budgetierte höhere Aufwand als im Jahr 2009 ist darauf zurückzuführen, dass vor Inkrafttreten des NFA Uri im Jahr 2008 noch Restdefizite aus Vorjahren angefallen sind..

291.302.00 Besoldungen Schulleitung CHF 326'100

Aufgrund der vom Urner Landrat beschlossenen Einführung eines Qualitätssystemsystems an den Urner Volksschulen, hat der Schulrat die Personalbeurteilung der Lehrpersonen und das interne Qualitätsmanagement (QM) ab Schuljahr 2008/09 der Schulleitung übertragen. Im Zusammenhang mit diesen neuen Aufgaben wurde das Schulleitungspensum per August 2008 um 69 auf 250 Stellenprozente erhöht. Die Schulleitung setzt sich zusammen aus dem Schulleiter (100%) und den drei Schulhausleitungen Bernarda (41%), Hagen/Marianisten (54,5%) und St. Karl (54,5%).

300.365.72 Altdorfer Filmtage CHF 25'000

Die Kulturkommission plant die Durchführung von Altdorfer Filmtagen. An diesem Anlass, der vom 15. bis 17. Mai 2009 stattfinden soll, werden der einheimischen Bevölkerung Filme aus dem reichen Schatz des Urner Filmschaffens präsentiert, die sich vor allem mit dem Leben im Kanton Uri beschäftigen. Dabei sollen sowohl historische Filme wie auch aktuelle Filme gezeigt werden. An den budgetierten Totalkosten von ca. CHF 45'000 beteiligt sich die Gemeinde mit einem Beitrag von CHF 15'000 und übernimmt zudem eine Defizitgarantie von CHF 10'000.

580.352.00 Anteil Sozialdienst Uri Nord CHF 134'600 **581 Sozialdienst Uri Nord**

Die Nettokosten der gesetzlichen Sozialhilfe für die Einwohnerinnen und Einwohner von Altdorf sind mit CHF 960'500 gegenüber dem Voranschlag 2008 um 38'400 tiefer budgetiert. Die Rechnung 2007 schloss mit Nettokosten von CHF 959'000 ab.

Seit dem 1. Juli 2008 ist der Sozialdienst Uri Nord operativ tätig. Angegeschlossen sind die Gemeinden Altdorf, Flüelen, Seedorf, Bauen, Isenthal, Seelisberg und Sisikon. Neu werden sämtliche Ausgaben und Einnahmen unter der Kontengruppe 581 erfasst. Die Nettoaufwendungen für die gesetzliche Sozialhilfe werden jeder Gemeinde separat verrechnet und unter der Position 581.436.10 verbucht.

Unter der Position 581.452.00 werden die Verwaltungskosten des Sozialdienstes Uri Nord den einzelnen Gemeinden weiterverrechnet, sodass die Kontengruppe 581 ausgeglichen wird. Die Aufwendungen für die Sozialhilfe der Gemeinde Altdorf werden wie folgt ausgewiesen:

580.366.11 Nettoaufwendungen gesetzliche Sozialhilfe
580.352.00 Anteil Gemeinde Altdorf an den Verwaltungskosten des Sozialdienstes Uri Nord

588 Sozialrat

Die Gemeinde Altdorf führt ab 1. Januar 2009 keinen eigenen Sozialrat mehr. Die Geschäfte des Sozialrates übernimmt neu der regionale Sozialrat Uri Nord, in den Vertreter der Gemeinden Altdorf, Attinghausen, Bauen, Flüelen, Isenthal, Seedorf, Seelisberg und Sisikon delegiert werden. Die Kosten des regionalen Sozialrates Uri Nord gehen zu Lasten der Räte, aus denen die Mitglieder delegiert werden.

583 Projekt TIP

Um dem Problem des Jugendvandalismus und Jugendalkoholismus zu begegnen, haben 14 Urner Gemeinden die Einfache Gesellschaft TIP gegründet und finanzieren damit ein Team von Brennpunktarbeitern. Das Gesamtbudget für die zweijährige Pilotphase beträgt CHF 255'000. Davon trägt der Kanton CHF 150'000, den Rest übernehmen die Vertragsgemeinden. Die Rechnungsführung und die Führung der Geschäftsstelle der

Einfachen Gesellschaft erfolgt durch die Gemeinde Altdorf, die dafür mit CHF 10'000 entschädigt wird.

750.314.00 Unterhalt Gewässer CHF 38'000

Der Unterhalt des Dorfbaches obliegt zu wesentlichen Teilen der Gemeinde. Beim Sandfang im Schützensgut müssen schadhafte Klappen ersetzt werden.

900.400.10 Steuern natürliche Personen CHF 13'054'100

Per 1. Januar 2009 tritt das am 28. September 2008 vom Stimmvolk verabschiedete Steuergesetz in Kraft. Die Einführung eines linearen Steuersatzes hat auf Gemeindeebene keinen Systemwechsel zur Folge, da die Gemeindesteuern bereits bisher aufgrund eines Prozentsatzes des steuerbaren Einkommens erhoben wurden. Neu wird jedoch sein, dass der jährlich zu bestimmende Steuerfuss ein Prozentsatz der im Steuergesetz festgesetzten einfachen Steuer ist.

Der Gemeinderat beantragt, den Steuerfuss 2009 bei 99% festzusetzen. Aufgrund der Berechnungen in der Gesetzesvorlage entspricht dieser Steuerfuss einer vollumfänglichen Weitergabe der Mehreinnahmen durch die Revisionsvorlage an die Steuerzahlerinnen und Steuerzahler.

900.401.10 Steuern juristische Personen CHF 2'715'800

Die Gemeindeversammlung vom 5. Juni 2008 hat eine Reduktion der Kapitalsteuer auf 0,01‰ rückwirkend auf den 1. Januar 2008 genehmigt. Dies führt zu Mindereinnahmen gegenüber der Rechnung 2007. Aufgrund der heutigen Informationen muss zudem davon ausgegangen werden, dass die Steuereinnahmen der juristischen Personen gegenüber dem Voranschlag 2008 leicht rückläufig sind.

INVESTITIONSRECHNUNG EINWOHNERGEMEINDE

217.503.35 Renovation Schulhaus Hagen CHF 410'000

Damit das im Jahr 1972 erbaute Primarschulhaus Hagen zweckmässig erhalten werden kann, sind Unterhaltsarbeiten notwendig. Gestützt auf ein Sanierungskonzept wurden im Gebäudeinnern diverse Erneuerungen und Verbesserungen vorgenommen. Ebenfalls wurden die Lamellenstoren ersetzt. In einer nächsten Etappe sollen die Fenster ersetzt sowie die Fassade und das Dach saniert werden.

620.501.79 Sanierung Bärengässli CHF 120'000

Die Bauarbeiten für das Kaufhaus Türmli tangieren auch das Bärengässli. Aufgrund des heutigen Zustandes ist es sinnvoll, dass das Bärengässli nach Abschluss der Bauarbeiten des Kaufhauses Türmli erneuert wird.

620.506.00 Anschaffung Maschinen Fahrzeuge CHF 160'000

Das über zwölfjährige Allzweckfahrzeug "Bucher" soll ersetzt werden. Aufgrund des hohen Alters des Fahrzeuges sind immer wieder grössere Reparaturen notwendig. Zur Sicherstellung des Werkhofbetriebes kann auf dieses Fahrzeug nicht verzichtet werden.

INVESTITIONSRECHNUNG ABWASSERENTSORGUNG

711.501.54 Kanalisation Eggberge CHF 180'000

Anhand der Auswertungen Genereller Entwässerungsplan Altdorf (GEP) sind im Gebiet Eggberge diverse Haltungen in einem sehr schlechten Zustand. Durch die undichten Stellen dringt Oberflächenwasser ein und belastet das Kanalisationsnetz teilweise massiv. Sie müssen komplett neu erstellt werden. Im Vorschlag 2009 sind für die erste Etappe CHF 180'000 für den Ersatz bestehender Leitungen budgetiert. Die Abwasser Uri übernimmt die Nettokosten (Gesamtkosten abzüglich Kantonsbeitrag) der Investitionen.

711.501.55 Kanalisation Flüelerstrasse CHF 433'000

Im Bereich der „Flüelerstrasse West“ weist die Schmutzwasserleitung verschiedene Schäden auf. Vor allem einragende Dichtungen und Sohlensbiegungen gehören zum Schadensbild. Diese führen auf Grund des geringen Gefälles und der ungenügenden Schleppkraft zu Rückstauungen und Ablagerungen. Ein Vorprojekt „Kanalsanierung Flüelerstrasse“ wurde ausgearbeitet und weist eine Kostenschätzung von CHF 433'000 aus. Die Nettoaufwendungen werden durch die Abwasser Uri übernommen.

711.501.62 Kanalisation Steinmatt CHF 195'000

In der Steinmatt entstehen zurzeit vier Mehrfamilienhäuser. Für die Erschliessung der Steinmatt wurde die bestehende Kanalisationsleitung auf ihre Kapazität überprüft. Mit der geplanten Überbauung ergab diese eine Überlastung des Kanalisationsnetzes. Der Leitungsabschnitt muss erweitert werden. Das Bauprojekt „Kanalisation Steinmatt“ rechnet mit Kosten von CHF 195'000. Abwasser Uri übernimmt die Nettokosten der Investitionen.

711.501.63 Kanalisation Seedorferstrasse CHF 460'000

In der Seedorferstrasse befindet sich eine Abwasserleitung mit einem Durchmesser von 250 mm und einem zu geringen Gefälle. Die hydraulischen Berechnungen haben ergeben, dass insbesondere bei stark anhaltenden Niederschlägen die vorhandene Leitungskapazität nicht mehr ausreicht. Das ausgearbeitete Projekt sieht den Ersatz der überlasteten Abwasserleitung durch eine grössere Leitung vor. In diesem Zusammenhang ist auch die Strassenentwässerungsleitung des Kantons zu ersetzen. Die Kostenschätzung ergab Gesamtaufwendungen für den Ersatz der öffentlichen Abwasserleitung der Gemeinde Altdorf von CHF 460'000 und für den Ersatz der Strassenentwässerungsleitung

des Kantons von CHF 330'000. Die Nettoaufwendungen der Gemeinde Altdorf werden durch Abwasser Uri übernommen.

715.501.04 Ersatz Wärmekraftkopplungsanlage CHF 350'000

Das Stromversorgungsgesetz sowie die Stromversorgungs- und Energieverordnung wurden 2008 zu grossen Teilen in Kraft gesetzt. Mit der Revision des Energiegesetzes wird die kostendeckende Einspeisevergütung von Strom aus erneuerbaren Energien eingeführt. Bei den Klärgasanlagen kann die kostendeckende neue Einspeisevergütung geltend gemacht werden, wenn die bestehenden Anlagen erheblich erweitert oder erneuert werden. Die Energieproduktion muss verglichen mit dem Durchschnitt der vorangegangenen Betriebsjahre um mindestens 25% gesteigert werden.

Die ARA Altdorf betreibt im Kanton Uri die grösste Biogasanlage. Mit dem Einbau einer neuen Wärmekraftkopplungsanlage kann die Stromproduktion, gegenüber den letzten Jahren wesentlich gesteigert werden. Somit kann die ARA Altdorf von der kostendeckenden neuen Einspeisevergütung profitieren.

Die Investitionskosten für eine neue Wärmekraftkopplungsanlage und Umbauten auf der ARA Altdorf belaufen sich auf CHF 350'000. Die kostendeckende neue Einspeisevergütung beträgt ca. 20 Rappen pro Kilowattstunde. Damit kann der heutige Ertrag um jährlich CHF 100'000 gesteigert werden. Wenn der positive Entscheid der Swissgrid vorliegt, kann das Projekt umgesetzt werden.

Antrag der Rechnungsprüfungskommission

Gestützt auf Art. 67 der Gemeindeordnung vom 23. November 1995 über die Befugnisse der Rechnungsprüfungskommission haben wir die Voranschläge für das Jahr 2009 geprüft.

Der Voranschlag der Laufenden Rechnung der Einwohnergemeinde rechnet mit einem Aufwandüberschuss von CHF 84'900. Die Nettoinvestitionskosten belaufen sich auf CHF 3'635'000.

Der Voranschlag der Wasserversorgung rechnet mit einem Aufwandüberschuss von CHF 86'200.

Der Voranschlag der Abwasserentsorgung ist, da die Mehraufwendungen von der Abwasser Uri zurückerstattet werden, ausgeglichen.

Der Gemeinderat beantragt, den Steuerfuss auf 99% festzusetzen. Dies entspricht aufgrund der Berechnung in der Gesetzesvorlage zum neuen Steuergesetz in etwa den bisherigen Steuereinnahmen.

An der offenen Dorfgemeinde vom 5. Juni 2008 wurde der Kapitalsteuersatz rückwirkend für 2008 auf 0,01 ‰ festgelegt und soll für 2009 auf 0,01 ‰ belassen werden.

Basierend auf unserer Prüfung beantragen wir der Gemeindeversammlung, die Voranschläge 2009 sowie die Anträge des Gemeinderates betreffend Festsetzung der Gemeindesteuern zu genehmigen.

Altdorf, 22. September 2008

Für die Rechnungsprüfungskommission
Pius Kläger, Präsident

Beschlussprotokoll Protokoll der Gemeindeversammlung (Offene Dorfgemeinde) vom Donnerstag, 5. Juni 2008

Ort	theater(uri), Tellspielhaus Altdorf, grosser Saal
Anwesend	139 Personen insgesamt, davon: 102 Stimmberechtigte 37 nicht stimmberechtigte Personen (inkl. 1. Realklasse 7 a+b)
Vorsitz	Barbara Bär, Gemeindepräsidentin
Protokoll	Markus Wittum, Gemeindeschreiber
Beginn	19.00 Uhr
Ende	20.48 Uhr

Gemeindepräsidentin Barbara Bär begrüsst die anwesenden Altdorferinnen und Altdorfer im Namen des Gemeinderates zur heutigen Versammlung. Nach dem Hinweis auf die Formalien - ordentliche Einberufung der Versammlung, Hinweis auf die Stimmzähler, Feststellung der nicht stimmberechtigten Personen und die Führung des Versammlungsprotokolls - wird die Offene Dorfgemeinde eröffnet.

Anschliessend gedenkt die Vorsitzende den Altdorferinnen und Altdorfern, die seit der letzten Gemeindeversammlung verstorben sind. Ihnen zu Ehren erhebt sich die Versammlung zu einer Schweigeminute.

Einwendungen, Bemerkungen zur Traktandenliste bestehen nicht. Diese gilt damit als unverändert genehmigt.

1. Genehmigung des Beschlussprotokolls Gemeindeversammlung vom 15. November 2007

Die Beschlüsse der Offenen Dorfgemeinde vom 15. November 2007 sind im Separatdruck "Rechnungen und Berichte 2007" publiziert. Einwendungen zum Protokoll werden keine erhoben. Das Protokoll gilt damit als genehmigt.

2. Orientierungen

Über nachstehende Themen, Projekte und Ereignisse orientieren die **Gemeindepräsidentin** und der **Vizepräsident Stefan Planzer** kurz:

- **Personelles:** In der Finanzabteilung feierten Astrid Wyrsh, Sachbearbeiterin Finanzwesen, das 20-jährige, Walter Imholz, Bereichsleiter Steuerwesen, das 25-jährige Dienstjubiläum.

Am 1. März trat René Gasser in der Bauabteilung seine Stelle als Baukontrolleur an. Seit April ist in der Kanzleiabteilung Simon Baumann als Sachbearbeiter Gemeinderatskanzlei und Kanzleiabteilung tätig.

- **Sanierung Hellgasse - Obere Fabrikstrasse:** Die Hellgasse oberhalb des Coop's bis zum Abzweiger Obere Fabrikstrasse und die Obere Fabrikstrasse bis zum Knotenpunkt Gotthardstrasse sind in einem schlechten Zustand und müssen dringend einer Gesamtanierung unterzogen werden (Fahrbahn, Randabschlüsse, Belag, Strassenbeleuchtung und Errichtung eines neuen Trottoirs entlang der oberen Fabrikstrasse). Flickarbeiten sind nicht mehr vernünftig möglich. Zurzeit wird in Zusammenarbeit mit einer Projektbegleitgruppe das Bauprojekt erarbeitet. In der Begleitgruppe sind die Gemeinde, der Kanton, Vertreter der betroffenen Industrie, des Gewerbes und der Anwohnerschaft vertreten. Am 28. August 2008 wird der Gemeinderat die Bevölkerung von Altdorf an einer Informationsveranstaltung über das Instandstellungsprojekt näher informieren. Am 28. September 2008 werden die Altdorferinnen und Altdorf an der Urne über das Projekt abstimmen.
- **Energie-Konzept Moosbad:** Die Schwimmbadgenossenschaft Altdorf SGA will die Energiekosten weiter reduzieren, um das Schwimmbad möglichst CO₂-neutral zu betreiben. Im Hinblick auf den anstehenden Bau eines Aussenbades wurde mit dem Elektrizitätswerk Altdorf sowie der Wasserkommission ein Energiekonzept ausgearbeitet. Dieses sieht u.a. den Bau einer Gasleitung von der ARA zum Moosbad vor, um das von der Kompogas-Anlage und der ARA Altdorf produzierte Gas zum Schwimmbad zu führen und es dort in einem Blockheizkraftwerk zu verstromen. Die dabei anfallende Abwärme soll vom Schwimmbad Moosbad weiterverwertet und für die Beheizung des Badewassers genutzt werden können. Man geht von ca. 1 Million Ki-

lowattstunden an Abwärme aus, was einem Energiewert von ca. 130'000 Liter Heizöl oder einem Wärmebedarf von ca. 160 Wohnungen im Jahr entspricht. Diese Lösung würde es der SGA erlauben, das Badwasser im Sommer wie auch im Winter vollständig mit der Abwärme zu heizen, welche durch die Verstromung des Gases anfällt. Die SGA, die Wasserkommission und das EWA sind momentan daran, die rechtlichen und betrieblichen Fragen zu klären.

3. Festsetzung Kapitalsteuersatz und Steuersatz für natürliche Personen rückwirkend für 2008

Nach einer Einleitung durch die **Gemeindepräsidentin** stellt **Gemeindevewalterin Christine Widmer Baumann** anhand verschiedener Grafiken die Details zur beantragten Festsetzung des Steuersatzes für natürliche Personen bzw. zur Festsetzung des Kapitalsteuersatzes vor.

Zum Eintreten äussert sich der **Präsident der Rechnungsprüfungskommission, Pius Kläger**. Die Kommission versteht die Überlegungen des Gemeinderates und beantragt Eintreten und Zustimmung zum Antrag des Gemeinderates.

Anschliessend wird Eintreten beschlossen.

Ady Zurfluh blendet darauf hin auf die vergangene Gemeindeversammlung zurück. Der Gemeinderat habe das Anliegen der CVP entgegengenommen, die Steuern, so wie heute beantragt, lieber früher als später zu senken. Er dankt dem Gemeinderat dafür. Er habe nicht mehr daran geglaubt, nachdem er aus Gemeinderatskreisen vernommen hat, er (selber) habe sich in dieser Sache etwas verrannt. Im Hinblick auf den im Herbst bereits gesenkten Kapitalsteuersatz wird heute eine weitere Mio. Franken Steuerreduktion beantragt. Wie sich die Senkung verteilen soll, ist Sache des Gemeinderates. Man hätte auch Familien mehr entlasten können, z.B. mit einer Senkung von 0.4 % anstelle der beantragten 0.2 %, um damit ein familienfreundliches Dorf mit familienfreundlichen Steuern zu sein. Aber es ist schon gut so. Er dankt dem Gemeinderat noch einmal und verzichtet auf einen Antrag. Wenn das neue Steuergesetz zur Anwendung kommt, ist der Steuersatz dann jedes Jahr festzulegen. Die heutige wird nicht die letzte Steuersenkung gewesen sein.

Weitere Wortmeldungen, bzw. Fragen, Anträge sind nicht zu verzeichnen.

Bei der darauf folgenden Abstimmung sind die beiden Steuersätze getrennt zur Abstimmung zu bringen:

A) Steuersatz für die natürlichen Personen

Dem Antrag des Gemeinderates den Steuersatz für die natürlichen Personen von heute 4.5 % auf neu 4.3 %, rückwirkend für 2008, festzulegen, wird grossmehrheitlich zugestimmt.

B) Kapitalsteuersatz

Dem Antrag des Gemeinderates den Kapitalsteuersatz für juristische Personen von heute 1.2 ‰ auf neu 0.01 ‰, rückwirkend für 2008 festzulegen, wird ohne Gegenstimme zugestimmt.

4. Ablage der Verwaltungsrechnungen für das Jahr 2007

Nach einer Einführung durch die **Gemeindepräsidentin** und einer umfassenden Erläuterung des Rechnungsergebnisses bzw. dessen Auswirkungen auf die Finanzlage der Gemeinde Altdorf durch die **Gemeindevorwallerin** und einem zustimmenden Votum des **Präsidenten der Rechnungsprüfungskommission** wird Eintreten beschlossen.

Die Laufende Rechnung, die Investitionsrechnung und die Bestandesrechnung der Gemeinde für das Jahr 2007 werden dann ohne Gegenstimme genehmigt.

Ruedi Müller, Präsident Wasserkommission, erläutert die Rechnungen der Wasserversorgung und der Abwasserentsorgung. Nach beschlossenen Eintreten werden zuerst die Rechnungen der Wasserversorgung und anschliessend die Rechnungen der Abwasserentsorgung Altdorf für das Jahr 2007, beide ohne Gegenstimme, genehmigt.

5. Einbürgerungen

Vorab zeigt die **Gemeindepräsidentin** kurz auf, welche Voraussetzungen für die Erteilung des Gemeindebürgerrechts notwendig sind. Dann erläutert sie das Abstimmungsverfahren und die Rechtslage. Im Anschluss daran werden die einzelnen Gesuche wie folgt behandelt:

5.1 Gebrüder Sedat und Sinan Kabatas, türkische Staatsangehörige

Die Gemeindepräsidentin erläutert das Gesuch in Ergänzung zur Botschaft. Die Diskussion zum Gesuch wird nicht verlangt. In der anschliessenden Abstimmung wird der Erteilung des Gemeindebürgerrechts für die Gesuchsteller ohne Gegenstimme zugestimmt.

5.2 Herr und Frau Süleyman und Havva Kabatas-Gürcan und die Kinder Onur und Orkun, türkische Staatsangehörige

Die Gemeindepräsidentin erläutert das Gesuch in Ergänzung zur Botschaft. Die Diskussion zum Gesuch wird nicht verlangt. In der anschliessenden Abstimmung wird der Erteilung des Gemeindebürgerrechts für die Gesuchsteller ohne Gegenstimme zugestimmt.

5.3 Ivan und Darinka Cukanec-Ljubicic, kroatische Staatsangehörige

Die Gemeindepräsidentin erläutert das Gesuch in Ergänzung zur Botschaft. Die Diskussion zum Gesuch wird nicht verlangt. In der anschliessenden Abstimmung wird der Erteilung des Gemeindebürgerrechts für die Gesuchsteller ohne Gegenstimme zugestimmt.

5.4 Nazmi und Hatice Bilgi-Erdogan und die Kinder Baris und Burcu, türkische Staatsangehörige

Die Gemeindepräsidentin erläutert das Gesuch in Ergänzung zur Botschaft. Die Diskussion zum Gesuch wird nicht verlangt. In der anschliessenden Abstimmung wird der Erteilung des Gemeindebürgerrechts für die Gesuchsteller ohne Gegenstimme zugestimmt.

5.5 Zeljko und Milica Milicevic-Lukic und die Kinder Zeljko und Marino, kroatische Staatsangehörige

Die Gemeindepräsidentin erläutert das Gesuch in Ergänzung zur Botschaft. Die Diskussion zum Gesuch wird nicht verlangt. In der anschliessenden Abstimmung wird der Erteilung des Gemeindebürgerrechts für die Gesuchsteller ohne Gegenstimme zugestimmt.

6. Anpassung Tarifordnung der Wasserversorgung Altdorf

Ruedi Müller, Präsident Wasserkommission, erläutert in Ergänzung zur Botschaft die Details zum Antrag der Wasserkommission anhand verschiedener Grafiken. Eintreten wird beschlossen. Die Diskussion wird nicht verlangt.

Im Anschluss wird der Anpassung von Art. 5 der Tarifordnung der Wasserversorgung, die Mengengebühr von heute 90 Rappen auf neu 65 Rappen, rückwirkend für 2008, zu senken, ohne Gegenstimme zugestimmt.

7. Überführung Liegenschaft "Kompostierplatz" ARA Altdorf ins Finanzvermögen der Abwasserentsorgung Altdorf

Der **Präsident Wasserkommission** erläutert anhand verschiedener Grafiken und in Ergänzung zur Botschaft auch die Details zu diesem Geschäft der Wasserkommission. Eintreten wird beschlossen. Die Diskussion wird nicht verlangt.

Im Anschluss wird der Überführung der Liegenschaft "Kompostierplatz" ARA Altdorf ins Finanzvermögen der Abwasserentsorgung Altdorf im beantragten Rahmen und ohne Gegenstimme zugestimmt.

8. Überführung Liegenschaft Winkelgasse 11 ins Finanzvermögen

Die **Gemeindepräsidentin** erläutert in Ergänzung zur Botschaft die Details zum Antrag des Gemeinderates. Eintreten wird beschlossen. Die Diskussion wird nicht verlangt.

Im Anschluss wird der Überführung Liegenschaft Winkelgasse 11 ins Finanzvermögen der Einwohnergemeinde im beantragten Rahmen grossmehrheitlich zugestimmt.

9. Änderung Art. 61 der Gemeindeordnung betr. Reduktion des Schulrates von 7 auf 5 Personen

Vizepräsident Stefan Planzer, erläutert in Ergänzung zur Botschaft die beantragte Reduktion des Schulrates von heute 7 auf neu 5 Personen. Eintreten wird beschlossen. Die Diskussion wird nicht verlangt.

Im Anschluss wird der beantragten Reduktion, gültig ab 1.1.2009, für die Amtsperiode 2009/2010, ohne Gegenstimme zugestimmt.

10. Änderung der Gemeindeordnung betreffend der Bildung eines regionalen Sozialrates und der Führung eines professionellen Sozialdienstes und Zusammenarbeitsvertrag

Sozialvorsteherin Cordelia Dal Farra, erläutert die Details zur beantragten Änderung der Gemeindeordnung betreffend der Bildung eines regionalen Sozialrates und die Führung eines professionellen Sozialdienstes und den dazu notwendigen Zusammenarbeitsvertrag. Eintreten wird beschlossen. Die Diskussion wird nicht verlangt.

Die Änderung der Gemeindeordnung und der Zusammenarbeitsvertrag sind grundsätzlich zwei verschiedene Vorlagen. Weil diese jedoch ein "Gesamtpaket" darstellen, schlägt der Gemeinderat vor, die Änderung der Gemeindeordnung und den Zusammenarbeitsvertrag in einer Abstimmung zu unterbreiten. Diesem Verfahrensvorschlag erwächst keine Opposition.

Im Anschluss werden der Änderung der Gemeindeordnung und dem Zusammenarbeitsvertrag im beantragten Rahmen ohne Gegenstimme zugestimmt.

11. Umfrage

Wortmeldungen sind unter diesem Traktandum keine zu verzeichnen.

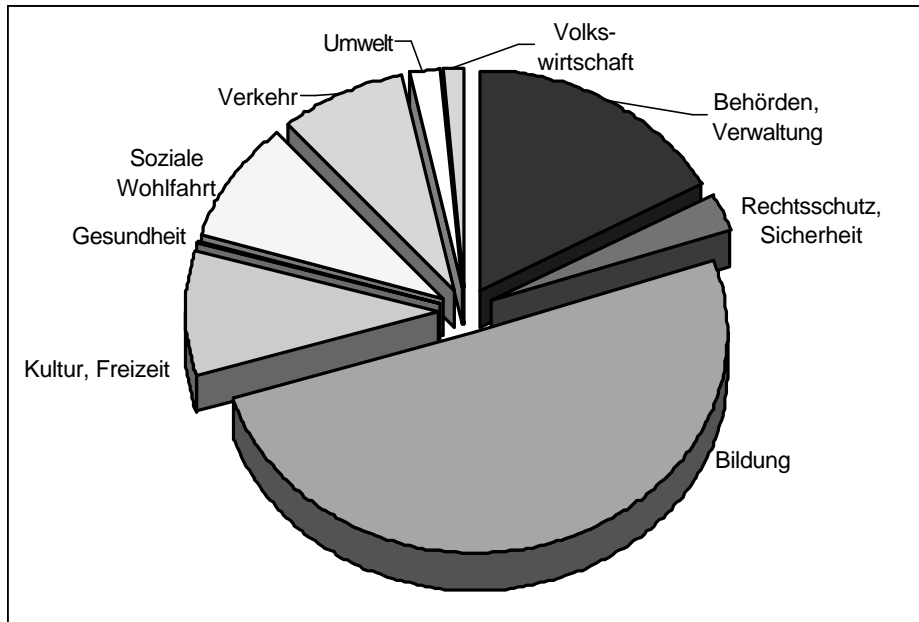
Die Gemeindepräsidentin hofft auf einen schönen Sommer, eine erfolgreiche "Schweizer Fussball-Nati" an der am kommenden Samstag beginnenden EM und viele positive Begegnungen im Tellspieljahr.

Anschliessend wird die Versammlung unter Applaus geschlossen.

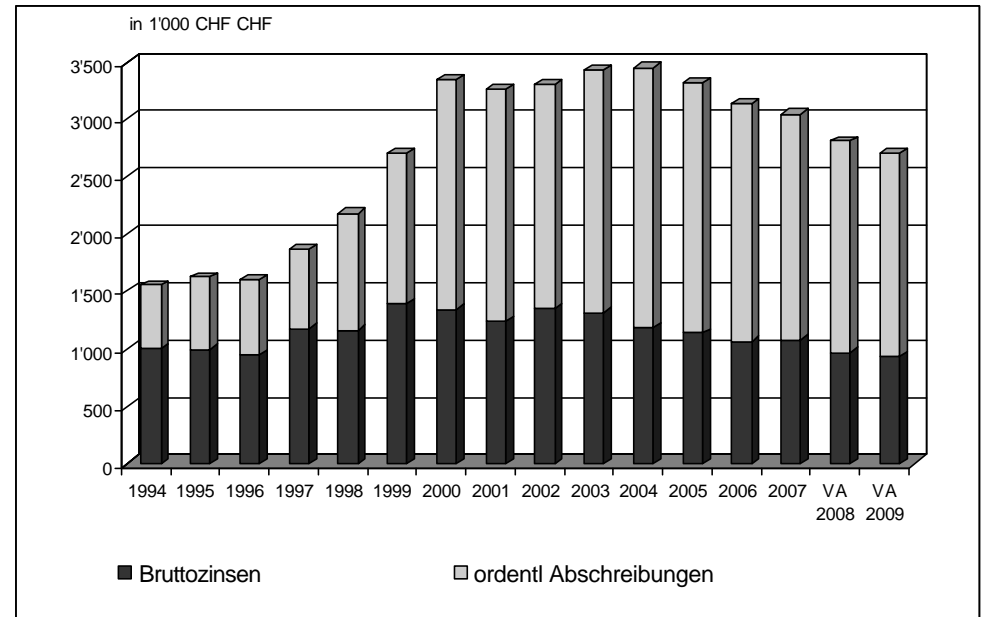
Altdorf, 5. Juni 2008

Für das Protokoll
Markus Wittum, Gemeindeschreiber

Nettoaufwand nach Funktionen



Zinsen und ordentliche Abschreibungen



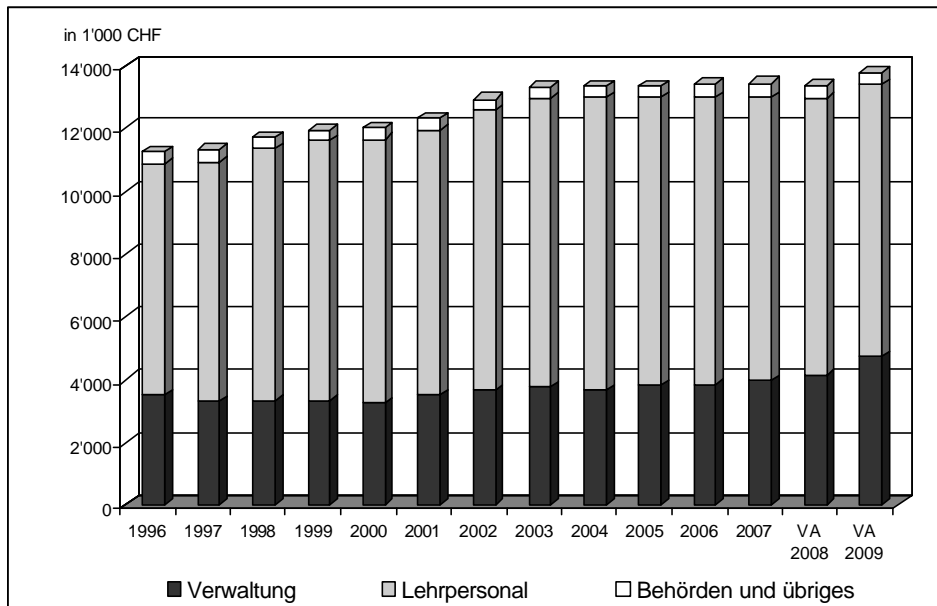
Durch die intensive Investitionstätigkeit in den Jahren 1996 bis 2002 ist die Belastung der Laufenden Rechnung mit Abschreibungen und Zinsen stark angestiegen. In diesen Jahren wurden hauptsächlich folgende grösseren Projekte realisiert:

	in Mio. CHF
Um- und Ausbau Schulhaus Bernarda	10'006
Neu- und Umbau Schulhaus St. Karl	7'740
Umbau Gemeindehaus	3'477
Erneuerung Lehnplatz	3'233
Renovation Schulhaus Marianisten	1'442
Tellspielhaus	1'441
Total	27'339

Behörden, Verwaltung	17.0%	2'967'800
Rechtsschutz, Sicherheit	2.8%	490'100
Bildung	50.5%	8'793'200
Kultur, Freizeit	9.2%	1'610'500
Gesundheit	0.2%	41'200
Soziale Wohlfahrt	8.8%	1'538'600
Verkehr	8.1%	1'405'700
Umwelt, Raumordnung	2.0%	352'000
Volkswirtschaft	1.3%	219'900
Behörden, Verwaltung	17.0%	2'967'800
Rechtsschutz, Sicherheit	2.8%	490'100

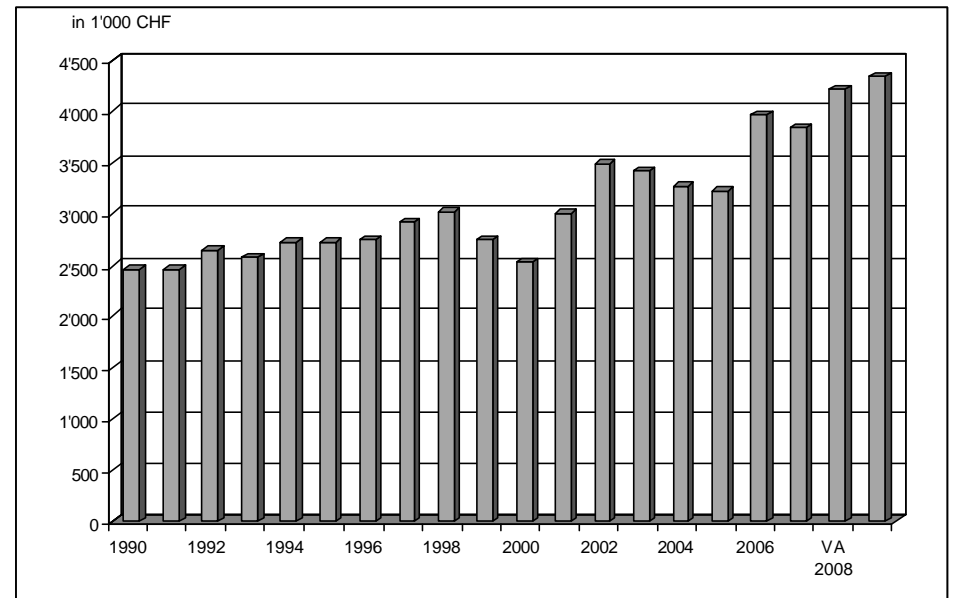
Die Abschreibungen und Zinsaufwendungen werden zur Steigerung der Kostenwahrheit den entsprechenden Sachbereichen durch interne Verrechnungen belastet.

Personalaufwand



Die Personalkosten in der Gemeinde Altdorf sind in den vergangenen Jahren praktisch stabil verlaufen. Verantwortlich für diese Entwicklung ist hauptsächlich die Senkung der Anzahl Abteilungen auf der Primarstufe. Der Anstieg im kommenden Jahr ist auf die Anstellungen im Bereich des Sozialdienstes Uri Nord sowie dem Projekt TIP zurückzuführen.

Sachaufwand



Der Anstieg bei den Sachaufwendungen in den vergangenen beiden Jahren ist vor allem auf den Nachholbedarf im baulichen Unterhalt zurückzuführen.

Einwohnergemeinde Altdorf

ERGEBNISSE	Voranschlag 2009		Voranschlag 2008		Rechnung 2007	
	Aufwand	Ertrag	Aufwand	Ertrag	Aufwand	Ertrag
LAUFENDE RECHNUNG	31'551'600	31'466'700	29'605'500	29'301'200	31'863'165.08	31'863'165.08
Aufwandüberschuss		84'900		304'300		
INVESTITIONSRECHNUNG	3'635'000		2'245'500	105'000	2'697'914.65	251'974.40
Zunahme der Nettoinvestitionen		3'635'000		2'140'500		2'445'940.25
FINANZIERUNG						
Zunahme der Nettoinvestitionen	3'635'000		2'140'500		2'445'940.25	
Abschreibungen		1'774'000		1'843'000		3'199'679.18
Aufwandüberschuss der Laufenden Rechnung	84'900		304'300			
Finanzierungsfehlbetrag		1'945'900		601'800		
Finanzierungsüberschuss					753'738.93	
KAPITALVERÄNDERUNG						
Finanzierungsüberschuss						753'738.93
Finanzierungsfehlbetrag	1'945'900		601'800			
Passivierung	1'774'000		1'948'000		3'451'653.58	
Aktivierung		3'635'000		2'245'500		2'697'914.65
Abnahme des Kapitals		84'900		304'300		

Einwohnergemeinde Altdorf

LAUFENDE RECHNUNG Zusammenzug Funktionen		Voranschlag 2009		Voranschlag 2008		Rechnung 2007	
		Aufwand	Ertrag	Aufwand	Ertrag	Aufwand	Ertrag
0	Behörden und Verwaltung	3'760'200	792'400 2'967'800	3'832'200	907'200 2'925'000	3'812'671.35	696'410.85 3'116'260.50
1	Rechtsschutz und Sicherheit	1'093'300	601'700 491'600	1'020'700	561'600 459'100	890'217.00	695'156.84 195'060.16
2	Bildung	12'761'100	3'966'300 8'794'800	13'109'300	3'863'400 9'245'900	13'188'554.54	4'674'613.74 8'513'940.80
3	Kultur und Freizeit	2'266'100	655'600 1'610'500	1'819'900	138'500 1'681'400	2'186'510.10	633'975.52 1'552'534.58
4	Gesundheitswesen	41'200	41'200	44'800	1'800 43'000	234'973.25	23'116.00 211'857.25
5	Soziale Wohlfahrt	4'161'100	2'622'500 1'538'600	2'391'900	766'700 1'625'200	4'194'801.25	1'444'002.65 2'750'798.60
6	Verkehr	2'051'300	625'600 1'425'700	1'892'200	566'600 1'325'600	1'698'429.70	685'478.51 1'012'951.19
7	Umwelt und Raumordnung	571'400	219'400 352'000	562'200	219'200 343'000	821'171.25	330'264.15 490'907.10
8	Volkswirtschaft	237'900	18'000 219'900	260'900	17'400 243'500	254'733.30	18'477.50 236'255.80
9	Finanzen und Steuern	4'608'000 17'357'200	21'965'200	4'671'400 17'587'400	22'258'800	4'581'103.34 18'080'565.98	22'661'669.32
	Ergebnis	31'551'600	31'466'700 84'900	29'605'500	29'301'200 304'300	31'863'165.08	31'863'165.08
		31'551'600	31'551'600	29'605'500	29'605'500	31'863'165.08	31'863'165.08

Einwohnergemeinde Altdorf

LAUFENDE RECHNUNG		Voranschlag 2009		Voranschlag 2008		Rechnung 2007	
		Aufwand	Ertrag	Aufwand	Ertrag	Aufwand	Ertrag
0	Behörden und Verwaltung	3'760'200	792'400	3'832'200	907'200	3'812'671.35	696'410.85
011	Gemeindevers., Abstimmungen, RPK	74'400	17'300	98'200	17'100	85'374.65	17'292.80
011.300.00	Amtsentschädigungen, Sitzgelder	20'000		27'800		18'818.80	
011.310.00	Drucksachen, Publikationen	14'300		30'000		26'567.05	
011.317.00	Spesenentschädigungen	500		300		698.10	
011.318.10	Porti	18'000		19'500		17'774.00	
011.318.20	Externe Revisionsstelle	12'500		11'500		12'374.00	
011.319.00	Übriger Sachaufwand	9'100		9'100		9'142.70	
011.451.00	Rückerstattung Kanton		17'300		17'100		17'292.80
012	Gemeinderat, Kommissionen	411'800		396'100		405'243.45	
012.300.10	Amtsentschädigung Gemeinderat	75'400		72'900		72'828.00	
012.300.20	Sitz- und Taggelder	103'000		95'000		104'675.00	
012.300.30	Amtsentschädigung Baukommission	4'500		4'500		4'500.00	
012.300.40	Sitz- und Taggelder Baukommission	12'300		12'300		11'980.00	
012.303.00	Sozialversicherungsbeiträge	30'700		25'000		30'013.60	
012.317.00	Spesenentschädigungen	31'300		32'900		34'353.85	
012.318.10	Anlässe, Empfänge	27'000		33'000		20'527.95	
012.318.20	Gutachten, Rechtskosten, Beratungen	25'500		25'200		32'905.00	
012.318.30	Infoblatt Gemeinde Altdorf	64'000		58'400		60'548.50	
012.318.40	Öffentlichkeitsarbeit	12'000		10'500		11'928.65	
012.318.60	Parteientschädigungen	8'100		8'400		7'050.00	
012.319.00	Übriger Sachaufwand	3'000		3'000		905.00	
012.362.00	Beitrag Gemeindeverband Uri	15'000		15'000		13'027.90	
020	Gemeindeverwaltung	1'996'400	618'600	2'042'600	737'700	2'003'262.25	478'257.90
020.301.00	Besoldungen	1'400'400		1'469'900		1'411'904.85	
020.303.10	AHV-IV-EO, ALV	86'200		90'900		81'248.85	
020.303.20	Personalfürsorge	150'400		146'900		130'154.90	
020.303.30	Unfallversicherung	8'100		8'500		8'039.30	
020.307.00	Überbrückungsrenten	3'700		4'900		12'540.00	
020.310.10	Büromaterial	11'000		11'500		9'162.90	
020.310.20	Drucksachen, Publikationen	46'300		44'800		46'643.75	
020.310.30	Fachliteratur, Zeitschriften	2'200		2'200		1'179.30	
020.311.00	Anschaffung Büromobiliar und -maschinen	6'900		4'000		474.00	
020.315.10	Unterhalt Büromobiliar und -maschinen	3'000		3'000		1'726.05	
020.315.20	Unterhalt EDV-Anlage	156'900		135'500		185'559.55	

Einwohnergemeinde Altdorf

LAUFENDE RECHNUNG		Voranschlag 2009		Voranschlag 2008		Rechnung 2007	
		Aufwand	Ertrag	Aufwand	Ertrag	Aufwand	Ertrag
020.317.00	Spesenentschädigungen	3'000		2'500		3'864.00	
020.318.10	Porti, Telefon	58'000		64'000		60'232.35	
020.318.20	Haftpflicht- und Sachversicherungen	17'800		17'600		17'296.95	
020.318.30	Aus- und Weiterbildung Personal	8'500		8'500		7'269.00	
020.318.35	Aus- und Weiterbildung Lernende	6'900		6'900		6'663.60	
020.318.40	Registerharmonisierung/Volkszählung	6'000					
020.319.00	Übriger Sachaufwand	21'100		21'000		19'302.90	
020.431.00	Gebühren		24'000		22'700		21'186.50
020.434.10	Dienstleistungen Informatik		125'400		103'000		95'684.40
020.434.20	Dienstleistungen Abwasserentsorgung		22'500		22'300		22'300.00
020.434.30	Dienstleistungen Wasserversorgung		22'500		22'300		22'300.00
020.434.40	Übriger Ertrag aus Dienstleistungen		17'700		12'900		23'153.90
020.436.00	Erwerbsausfallentschädigungen		1'000		1'000		7'933.10
020.490.00	Verrechnung Personalaufwand		345'700		517'700		259'600.00
020.491.00	Verrechnung Sachaufwand		59'800		35'800		26'100.00
021	Bauverwaltung	883'600	77'100	883'400	78'000	909'128.35	124'736.05
021.301.00	Besoldungen	717'900		715'000		730'706.15	
021.303.10	AHV-IV-EO, ALV	43'700		44'000		39'820.90	
021.303.20	Personalfürsorge	80'200		83'700		83'556.75	
021.303.30	Unfallversicherung	6'600		8'000		7'018.35	
021.305.00	Arbeitssicherheit und Gesundheitsschutz	1'000		1'000		10'104.95	
021.307.00	Überbrückungsrenten	5'100		5'900			
021.310.10	Büromaterial	3'000		3'000		2'141.60	
021.310.20	Drucksachen, Publikationen	5'000		5'000		19'438.65	
021.310.30	Fachliteratur, Zeitschriften	4'500		4'000		4'380.20	
021.311.00	Anschaffung Büromobiliar und -maschinen	2'000		2'000		1'111.55	
021.315.00	Unterhalt Büromobiliar und -maschinen	2'000		2'000		344.85	
021.317.00	Spesenentschädigungen	5'000		5'000		4'551.05	
021.318.00	Aus- und Weiterbildung Personal	4'000		4'000		2'620.00	
021.319.00	Übriger Sachaufwand	3'600		800		3'333.35	
021.431.00	Gebühren		45'000		40'000		52'379.05
021.434.10	Dienstleistungen Abwasserentsorgung		9'700		14'800		14'800.00
021.434.20	Dienstleistungen Wasserversorgung		9'700		9'500		9'500.00
021.434.30	Übriger Ertrag aus Dienstleistungen		2'000		3'000		1'325.00
021.436.00	Erwerbsausfallentschädigungen		500		500		36'232.00
021.490.00	Verrechnung Personalaufwand		10'200		10'200		10'500.00

Einwohnergemeinde Altdorf

LAUFENDE RECHNUNG		Voranschlag 2009		Voranschlag 2008		Rechnung 2007	
		Aufwand	Ertrag	Aufwand	Ertrag	Aufwand	Ertrag
090	Gemeindehaus	231'900	4'000	244'000		232'609.50	
090.301.00	Besoldungen Abwartspersonal	13'000		13'000		12'209.85	
090.303.00	Sozialversicherungsbeiträge	1'800		1'700		1'983.75	
090.311.00	Anschaffung Mobiliar, Geräte, Maschinen	2'500		4'000		2'783.30	
090.312.00	Energie, Heizung	15'900		13'800		13'199.00	
090.313.00	Betriebs- und Verbrauchsmaterial	2'700		3'000		2'311.90	
090.314.00	Baulicher Liegenschaftsunterhalt	14'800		28'800		6'682.05	
090.315.00	Unterhalt Mobiliar, Maschinen, Geräte	2'000		2'900		1'975.25	
090.318.10	Sachversicherungen	3'000		2'800		2'823.45	
090.318.20	Bewachung	7'500		7'400		7'340.95	
090.390.00	Verrechneter Personalaufwand	1'000		1'900		1'200.00	
090.392.00	Verrechnete Zinsen	32'700		32'700		36'100.00	
090.393.00	Verrechnete Abschreibungen	135'000		132'000		144'000.00	
090.491.00	Verrechnung Sachaufwand		4'000				
092	Hagenhaus	9'800	2'400	9'800	2'400	4'721.75	2'400.00
092.312.00	Energie, Heizung	5'800		4'900		2'658.50	
092.314.00	Baulicher Liegenschaftsunterhalt	3'000		4'000		1'136.85	
092.318.00	Sachversicherungen	1'000		900		926.40	
092.427.00	Mietzinsertrag		2'400		2'400		2'400.00
093	Fremdenspital	152'300	73'000	158'100	72'000	172'331.40	73'724.10
093.301.00	Besoldungen Abwartspersonal	12'500		11'500		12'209.85	
093.311.00	Anschaffung Mobiliar, Geräte, Maschinen	2'800		6'000		5'172.25	
093.312.00	Energie, Heizung	26'000		18'600		14'010.05	
093.313.00	Betriebs- und Verbrauchsmaterial	1'200		1'100		1'068.10	
093.314.00	Baulicher Liegenschaftsunterhalt	11'100		15'100		14'259.30	
093.315.00	Unterhalt Mobiliar, Maschinen, Geräte	1'500		1'000		2'653.55	
093.318.00	Sachversicherungen	3'400		3'300		3'221.10	
093.319.00	Übriger Sachaufwand	300		300		149.90	
093.390.00	Verrechneter Personalaufwand	1'500		1'100		1'800.00	
093.392.00	Verrechnete Zinsen	19'000		20'100		23'600.00	
093.393.00	Verrechnete Abschreibungen	73'000		80'000		94'187.30	
093.427.00	Mietzinsertrag Dritter		73'000		72'000		73'724.10

Einwohnergemeinde Altdorf

LAUFENDE RECHNUNG		Voranschlag 2009		Voranschlag 2008		Rechnung 2007	
		Aufwand	Ertrag	Aufwand	Ertrag	Aufwand	Ertrag
1	Rechtsschutz und Sicherheit	1'093'300	601'700	1'020'700	561'600	890'217.00	695'156.84
100	Rechtspflege	406'000	161'200	362'800	171'000	313'415.10	147'789.14
100.301.00	Besoldungen	112'800		105'900		104'333.45	
100.303.00	Sozialversicherungsbeiträge	26'400		24'500		18'679.00	
100.310.00	Büromaterial, Drucksachen, Publikationen	2'500		2'000		1'538.25	
100.317.00	Spesenentschädigungen	1'000		500		1'156.55	
100.318.10	Entsch. vormundschaftl. Mandatsführung	6'000		10'000		3'922.50	
100.319.00	Übriger Sachaufwand	7'600		4'000		6.45	
100.352.00	Kostenanteil Amtsvormundschaft Uri	51'400		26'000		26'178.90	
100.390.00	Verrechneter Personalaufwand	105'600		105'600		95'700.00	
100.390.10	Verrechneter Personalaufwand Betr.amt	46'200		54'500		35'800.00	
100.391.00	Verrechneter Sachaufwand	46'500		29'800		26'100.00	
100.431.10	Gebühren Einwohnerkontrolle		26'200		33'000		24'660.04
100.431.20	Gebühren Kanzlei		5'000		8'000		3'694.40
100.431.30	Gebühren Betreibungsamt		120'000		120'000		108'934.70
100.431.50	Einbürgerungstaxen		10'000		10'000		10'500.00
140	Feuerwehr und Feuerpolizei	432'300	303'100	377'900	255'700	276'382.55	297'735.95
140.300.00	Sitz- und Taggelder	18'700		2'200		3'695.00	
140.301.00	Besoldungen	14'000		11'500		9'500.00	
140.301.10	Sold	100'100		80'700		51'476.90	
140.301.20	Besoldungen Feuerschauer	2'000		2'000		1'305.00	
140.303.00	Sozialversicherungsbeiträge	900		900		676.30	
140.306.00	Uniformen, Dienstanzüge	15'600		12'100		6'854.80	
140.309.10	Pikettentschädigungen	17'800		16'000		14'055.00	
140.309.20	Allgemeiner Personalaufwand	2'100		1'600		1'455.00	
140.310.00	Büromaterial, Drucksachen, Publikationen	4'300		3'700		2'294.85	
140.311.10	Anschaffung Geräte, Ausrüstungen, Fhzge	45'600		46'700		7'998.95	
140.311.20	Anschaffung Hydranten	24'000		72'000		68'530.95	
140.312.00	Energie, Heizung	11'700		8'100		4'430.55	
140.313.00	Betriebs- und Verbrauchsmaterial	13'400		11'200		6'459.25	
140.314.10	Baulicher Unterhalt Feuerwehrmagazin	58'700		15'300		9'840.55	
140.315.10	Unterhalt Geräte, Ausrüstungen, Fhzge	28'000		16'300		8'828.90	
140.315.20	Unterhalt Alarmanlagen	7'400		4'600		4'977.60	
140.315.30	Unterhalt Hydranten	25'500		29'000		24'192.50	
140.316.00	Miete Feuerwehrdepot Eggberge	4'500		4'500		4'440.00	

Einwohnergemeinde Altdorf

LAUFENDE RECHNUNG		Voranschlag 2009		Voranschlag 2008		Rechnung 2007	
		Aufwand	Ertrag	Aufwand	Ertrag	Aufwand	Ertrag
140.317.00	Spesenentschädigungen, Ehrungen	1'400		1'400		1'708.00	
140.318.10	Abgaben, Sachversicherungen	10'700		11'000		10'979.45	
140.318.20	Allgemeine Verwaltungskosten	1'800		1'200		1'527.80	
140.319.00	Übriger Sachaufwand	8'400		8'600		6'455.20	
140.390.00	Verrechneter Personalaufwand	6'000		5'500		12'200.00	
140.392.00	Verrechnete Zinsen	1'700		1'800		2'500.00	
140.393.00	Verrechnete Abschreibungen	8'000		10'000		10'000.00	
140.427.00	Mietzinserträge		700		700		700.00
140.430.00	Feuerwehripflichtersatz		148'800		146'400		143'901.00
140.436.00	Rückerstattungen Dritter		10'000				21'454.55
140.451.00	Entschädigung Schadenwehr A2		85'000		50'000		50'000.00
140.452.00	Entschädigung Zusammenarbeit Gden		2'500		2'500		2'500.00
140.461.10	Kantonsbeitrag		29'400		29'400		52'430.40
140.461.20	Kantonsbeitrag, Stützpunktfeuerwehr		26'700		26'700		26'750.00
150	Truppeneinquartierungen	93'800	83'400	85'800	83'400	100'202.25	136'257.35
150.301.00	Besoldungen	900		1'100		886.90	
150.303.00	Sozialversicherungsbeiträge	100		100		9.65	
150.311.00	Anschaffung Mobiliar, Geräte	5'700		4'000		3'427.40	
150.312.00	Energie, Heizung	28'800		12'600		12'524.40	
150.313.00	Betriebs- und Verbrauchsmaterial	3'900		3'100		6'657.00	
150.314.00	Baulicher Unterhalt	5'000		16'700		8'298.05	
150.315.00	Unterhalt Mobiliar, Geräte	1'500		1'000		1'897.25	
150.318.00	Sachversicherungen	2'900		2'800		2'727.60	
150.319.00	Übriger Sachaufwand	1'400		500			
150.366.00	Unterkunftsentschädigungen an Dritte	40'000		40'000		60'174.00	
150.390.00	Verrechneter Personalaufwand	3'600		3'900		3'600.00	
150.450.00	Unterkunftsentschädigungen der Truppe		80'000		80'000		131'853.80
150.460.00	Anteil Bund ALST		3'400		3'400		4'403.55
151	Schiessanlage	12'300		12'300		12'300.00	
151.314.00	Unterhalt	12'300		12'300		12'300.00	
160	Zivilschutz, Bevölkerungsschutz	133'900	11'000	166'900	10'500	127'266.10	11'037.50
160.300.10	Amtsentschädigungen	3'200		3'200			
160.300.20	Sitz- und Taggelder	5'000		1'500		5'840.00	
160.301.00	Besoldungen Wartungspersonal	900		900			

Einwohnergemeinde Altdorf

LAUFENDE RECHNUNG		Voranschlag 2009		Voranschlag 2008		Rechnung 2007	
		Aufwand	Ertrag	Aufwand	Ertrag	Aufwand	Ertrag
160.303.00	Sozialversicherungsbeiträge	100		100			
160.310.00	Büromaterial, Drucksachen, Publikationen	500		500		500.00	
160.311.00	Anschaffung Mobiliar, Maschinen, Geräte					2'130.00	
160.312.00	Energie, Heizung	8'800		7'500		5'546.30	
160.313.00	Betriebs- und Verbrauchsmaterial	800		800		715.10	
160.314.00	Baulicher Unterhalt der Anlagen	9'000		6'000		9'076.20	
160.315.00	Unterhalt Maschinen, Geräte, Mobiliar	2'000		1'000		9'946.85	
160.317.00	Spesenentschädigungen	300		300		30.00	
160.318.10	Allgemeine Verwaltungskosten	2'000		45'000		3'834.40	
160.318.20	Sachversicherungen	8'500		8'300		8'306.45	
160.319.00	Übriger Sachaufwand	500		500		754.80	
160.351.10	Gemeindeanteil für ZSO Uri	90'000		90'000		79'086.00	
160.390.00	Verrechneter Personalaufwand	2'300		1'300		1'500.00	
160.434.00	Benützungsgebühren		1'100		1'000		1'087.50
160.460.00	Bundesbeiträge		9'900		9'500		9'950.00
161	Spezialfinanzierung Schutzraumbauten	15'000	43'000	15'000	41'000	60'651.00	102'336.90
161.380.00	Einlage Ersatzabgabe Schutzraumbauten	15'000		15'000		60'651.00	
161.430.00	Ersatzabgaben Schutzraumbauten		15'000		15'000		60'651.00
161.480.00	Fondsentnahme Schutzraumbauten		28'000		26'000		41'685.90

Einwohnergemeinde Altdorf

LAUFENDE RECHNUNG		Voranschlag 2009		Voranschlag 2008		Rechnung 2007	
		Aufwand	Ertrag	Aufwand	Ertrag	Aufwand	Ertrag
2	Bildung	12'761'100	3'966'300	13'109'300	3'863'400	13'188'554.54	4'674'613.74
200	Kindergarten	723'900	276'500	711'100	229'500	510'997.65	192'287.45
200.302.00	Besoldungen	591'600		570'800		443'978.60	
200.303.00	AHV, IV, EO, ALV	36'700		34'900			
200.303.10	Personalfürsorge	50'100		46'300			
200.303.20	Unfallversicherung	3'400		3'300			
200.307.00	Überbrückungsrenten	3'000		4'500		4'473.30	
200.310.00	Lehrmittel, Schulmaterial	10'300		9'700		8'108.30	
200.311.00	Anschaffung Mobiliar, Einrichtungen	22'200		32'000		2'595.05	
200.311.10	Anschaffung EDV, Informatik	900		1'900			
200.312.00	Energie, Heizung					5'387.80	
200.314.00	Baulicher Liegenschaftsunterhalt					23'974.90	
200.315.00	Unterhalt Mobiliar, Einrichtungen	500		200			
200.317.00	Spesenentschädigungen	300					
200.318.00	Deutschkurs Vorkindergarten	2'400					
200.318.10	Sachversicherungen					1'424.75	
200.318.20	Allgemeine Verwaltungskosten	2'000		2'000		1'899.85	
200.319.00	Übriger Sachaufwand	500		500		450.00	
200.365.00	Heilpädagogischer Frühberatungsdienst			5'000		7'205.10	
200.390.00	Verrechneter Personalaufwand					11'500.00	
200.461.00	Kantonsbeitrag, Schülerpauschale		276'500		229'500		192'287.45
210	Primarschule	4'451'300	1'852'800	4'594'500	1'971'000	3'214'332.70	1'455'460.95
210.302.00	Besoldungen	3'552'500		3'665'500		3'015'614.40	
210.303.00	AHV, IV, EO, ALV	218'600		225'300			
210.303.10	Personalfürsorge	404'100		384'500			
210.303.20	Unfallversicherung	20'500		21'200			
210.307.00	Überbrückungsrenten	4'600		11'400		3'660.30	
210.310.00	Lehrmittel, Schulmaterial	124'300		129'100		117'109.90	
210.310.10	Lehrmittel, Schulmaterial Fachunterricht	7'200		7'000		1'649.25	
210.310.20	Lehrmittel, Schulmaterial Textiles Gest	18'400		18'200			
210.311.00	Anschaffung Mobiliar, Einrichtungen	60'800		73'900		63'490.30	
210.311.10	Anschaffung EDV, Informatik	4'400		24'200			
210.311.20	Anschaffung Mobiliar, Einrichtgn TG	3'500		3'600			
210.315.00	Unterhalt Mobiliar, Einrichtungen	5'900		2'500		2'589.35	
210.315.10	Unterhalt Mobiliar, Einrichtgn HW/TG	9'000		7'600			

Einwohnergemeinde Altdorf

LAUFENDE RECHNUNG		Voranschlag 2009		Voranschlag 2008		Rechnung 2007	
		Aufwand	Ertrag	Aufwand	Ertrag	Aufwand	Ertrag
210.317.00	Schulverlegung	5'500		11'500		3'469.20	
210.317.10	Spesenentschädigungen	3'000					
210.319.00	Übriger Sachaufwand	9'000		9'000		6'750.00	
210.433.00	Schulgelder, Rückerstattungen		2'400		1'800		2'400.00
210.436.00	Rückerstattungen Dritte						15'369.00
210.461.00	Kantonsbeitrag, Schülerpauschale		1'850'400		1'969'200		1'437'691.95
211	Heilpädagogisches Grundangebot					1'365'445.95	1'019'358.00
211.302.00	Besoldungen					1'345'862.40	
211.310.10	Lehrmittel, Schulmaterial GRK und HZU					7'672.60	
211.310.20	Lehrmittel, Schulmaterial Werkschule					10'043.15	
211.311.00	Anschaffung Mobiliar, Einrichtungen					98.60	
211.315.00	Unterhalt Mobiliar, Einrichtungen					51.00	
211.317.00	Schullager					1'355.00	
211.319.00	Übriger Sachaufwand					363.20	
211.452.00	Schulgelder von anderen Gemeinden						121'713.00
211.461.00	Kantonsbeitrag, Finanzausgleich						897'645.00
213	Oberstufe	3'527'000	1'431'000	3'523'800	1'338'300	2'049'375.15	805'244.20
213.302.00	Besoldungen	2'682'300		2'741'300		1'875'815.70	
213.303.00	AHV, IV, EO, ALV	165'100		168'900			
213.303.10	Personalfürsorge	317'000		323'600			
213.303.20	Unfallversicherung	15'500		15'900			
213.307.00	Überbrückungsrenten	12'500		9'500		19'768.20	
213.310.00	Lehrmittel, Schulmaterial	76'500		76'000		57'953.70	
213.310.10	Verbrauchsmaterial Fachräume	14'200		13'100		9'881.95	
213.310.20	Lehrmittel, Schulmaterial HW/TG	7'500		7'800			
213.310.30	Lebensmittel Hauswirtschaft	24'600		25'700			
213.311.00	Anschaffung Mobiliar, Einrichtungen	15'000		6'100		7'406.30	
213.311.10	Anschaffung EDV, Informatik	68'200		46'600			
213.311.20	Anschaffung Mobiliar, Einrichtgn HW	2'800		3'500			
213.315.00	Unterhalt Mobiliar, Einrichtungen	32'300		6'100		4'251.80	
213.317.00	Schullager	31'600		14'200		7'223.50	
213.317.10	Spesenentschädigungen	2'000					
213.319.00	Übriger Sachaufwand	6'000		6'000		1'424.00	
213.366.00	Schulgelder an Mittelschule	53'900		59'500		65'650.00	
213.433.00	Schulgelder, Rückerstattungen		4'800		2'200		5'500.00

Einwohnergemeinde Altdorf

LAUFENDE RECHNUNG		Voranschlag 2009		Voranschlag 2008		Rechnung 2007	
		Aufwand	Ertrag	Aufwand	Ertrag	Aufwand	Ertrag
213.433.20	Rückerstattungen, Kostgelder Hauswirtschaf		17'500		18'200		
213.452.00	Gemeindebeiträge KS Werkschule		250'800		216'700		
213.461.00	Kantonsbeitrag, Schülerpauschale		1'157'900		1'101'200		799'744.20
215	Handarbeit und Hauswirtschaft					615'092.15	282'808.00
215.302.00	Besoldungen					555'084.40	
215.310.10	Lehrmittel, Schulmaterial Handarbeit					24'308.50	
215.310.20	Lehrmittel, Schulmaterial Hauswirtschaft					524.10	
215.310.30	Lebensmittel Hauswirtschaft					24'442.35	
215.311.00	Anschaffung Mobiliar, Einrichtungen					3'712.10	
215.315.00	Unterhalt Mobiliar, Einrichtungen					7'020.70	
215.433.00	Kostgelder						20'470.00
215.461.00	Kantonsbeitrag, Finanzausgleich						262'338.00
216	Schülerverpflegung und -Transport	20'500	3'000	22'700	3'300	23'687.20	12'400.00
216.318.10	Schülerverpflegung	14'900		16'500		16'359.60	
216.318.20	Schülertransporte	5'600		6'200		7'327.60	
216.436.00	Rückerstattungen, Elternbeiträge		3'000		3'300		3'513.00
216.461.00	Kantonsbeiträge						8'887.00
217	Schulliegenschaften und -Anlagen	2'689'600	155'000	2'805'800	150'300	2'653'790.35	143'823.00
217.301.10	Besoldungen Hauswarte	455'800		463'600		426'927.15	
217.301.20	Löhne für Aushilfen	160'200		141'000		144'144.65	
217.303.00	AHV, IV, EO, ALV	37'700		36'800			
217.303.10	Personalfürsorge	53'300		50'800			
217.303.20	Unfallversicherung	3'500		3'500			
217.305.00	Arbeitssicherheit und Gesundheitsschutz	5'000		14'600		6'376.40	
217.311.00	Anschaffung Mobiliar, Maschinen, Geräte	51'000		54'500		26'254.00	
217.311.10	Anschaffungen Sportkommission	9'300		5'300		8'229.45	
217.312.00	Energie, Heizung	215'800		170'500		150'449.10	
217.313.00	Betriebs- und Verbrauchsmaterial	40'000		40'000		37'872.75	
217.314.00	Baulicher Unterhalt	336'800		411'700		312'664.40	
217.315.00	Unterhalt Mobiliar, Maschinen, Geräte	7'000		7'600		12'709.05	
217.316.00	Miete Schulräume, Parkplätze	45'300		44'300		43'781.40	
217.317.00	Spesenentschädigungen	500		400		526.35	
217.318.00	Sachversicherungen	52'500		51'100		49'428.05	
217.319.00	Übriger Sachaufwand	2'700		2'700		4'927.60	

Einwohnergemeinde Altdorf

LAUFENDE RECHNUNG		Voranschlag 2009		Voranschlag 2008		Rechnung 2007	
		Aufwand	Ertrag	Aufwand	Ertrag	Aufwand	Ertrag
217.390.00	Verrechneter Personalaufwand	34'300		28'100		29'100.00	
217.391.00	Verrechneter Sachaufwand	2'500		2'200		2'900.00	
217.392.00	Verrechnete Zinsen	244'400		256'100		280'500.00	
217.393.00	Verrechnete Abschreibungen	932'000		1'021'000		1'117'000.00	
217.427.00	Mietzinserträge		87'800		85'300		80'601.40
217.434.00	Benützungsgebühren		8'000		9'000		7'925.00
217.436.00	Kostenrückerstattungen		46'000		46'000		46'698.20
217.461.00	Kantonsbeiträge		8'500		8'000		8'598.40
217.490.00	Verrechneter Personalaufwand		4'700		2'000		
218	Volksschule					1'361'179.78	460'061.40
218.303.10	AHV-IV-EO, ALV					473'568.45	
218.303.20	Personalfürsorge					842'682.68	
218.303.30	Unfallversicherung					44'928.65	
218.436.00	Erwerbsausfallentschädigungen						48'763.40
218.461.00	Kantonsbeiträge						411'298.00
219	Volksschule Allgemeines	328'100	156'100	295'200	171'000	520'322.61	219'249.74
219.302.00	Besoldungen Religionsunterricht	131'000		148'700		157'452.65	
219.303.00	Sozialversicherungen Religionsunterricht	25'100		22'300		22'723.91	
219.309.00	Fortbildung Lehrpersonal					35'211.70	
219.310.00	Schulbibliothek	5'700		5'700		5'312.40	
219.311.10	Anschaffung EDV, Informatik					74'728.95	
219.316.00	Benützung Hallenschwimmbad	46'000		45'500		45'531.00	
219.317.00	Veranstaltungen, Repräsentationen	2'500		2'500		2'420.60	
219.318.10	Transporte zum Hallenschwimmbad	27'000		26'500		27'099.05	
219.318.20	Beratungen, Rechtskosten	37'000					
219.318.30	Schulblatt	13'000					
219.318.40	Übrige Verwaltungskosten	30'800		34'200		14'281.35	
219.365.00	Beitrag an Musikschulen					125'567.50	
219.365.10	Beitrag an Didaktisches Zentrum	10'000		9'800		9'993.50	
219.436.00	Kostenrückerstattung Religionsunterricht		156'100		171'000		180'660.74
219.461.00	Kantonsbeiträge						38'589.00
220	Sonderschulung	383'200	91'900	587'200		476'885.90	
220.302.00	Besoldungen Sonderpädagogik	75'600					
220.303.00	AHV, IV, EO, ALV	4'700					

Einwohnergemeinde Altdorf

LAUFENDE RECHNUNG		Voranschlag 2009		Voranschlag 2008		Rechnung 2007	
		Aufwand	Ertrag	Aufwand	Ertrag	Aufwand	Ertrag
220.303.10	Personalfürsorge	11'200					
220.303.20	Unfallversicherung	400					
220.365.10	Beitrag an Sprachheilschulen	12'000		145'000		128'766.30	
220.365.20	Beitrag an Sonderschulen	279'300		442'200		348'119.60	
220.461.00	Kantonsbeitrag Sonderpädagogik		91'900				
290	Schulverwaltung	234'700		229'400		197'590.80	3'200.00
290.300.10	Amtsentschädigungen Schulrat	7'400		8'000		7'974.00	
290.300.20	Sitz- und Taggelder Schulrat	32'000		42'000		35'390.00	
290.301.00	Besoldungen	115'900		108'800		107'174.60	
290.303.00	Sozialversicherungen	8'500		8'100			
290.303.10	Personalvorsorge	13'500		12'400			
290.310.00	Büromaterial, Drucksachen, Publikationen	9'000		8'000		9'976.15	
290.317.00	Spesenentschädigungen	2'500		2'500		2'013.00	
290.319.00	Übriger Sachaufwand	21'000		18'000		23'063.05	
290.390.00	Verrechneter Personalaufwand	15'600		15'600		12'000.00	
290.391.00	Verrechneter Sachaufwand	9'300		6'000			
290.490.00	Verrechnung Personalaufwand						3'200.00
291	Schulleitung	402'800		339'600		199'854.30	80'721.00
291.302.00	Besoldungen	326'100		277'900		177'668.45	
291.303.00	Sozialversicherungen	67'300		54'900			
291.309.00	Weiterbildung					6'731.00	
291.310.00	Büromaterial, Fachliteratur	2'000		2'000		3'994.55	
291.311.00	Anschaffung Mobiliar, Einrichtungen	1'100		500		9'369.70	
291.311.10	Anschaffung EDV, Informatik	500		2'300			
291.315.00	Unterhalt Mobiliar, Einrichtungen	500		500		93.60	
291.317.00	Spesenentschädigungen	3'000		1'200		1'997.00	
291.319.00	Übriger Sachaufwand	2'300		300			
291.461.00	Kantonsbeitrag						80'721.00

Einwohnergemeinde Altdorf

LAUFENDE RECHNUNG		Voranschlag 2009		Voranschlag 2008		Rechnung 2007	
		Aufwand	Ertrag	Aufwand	Ertrag	Aufwand	Ertrag
3	Kultur und Freizeit	2'266'100	655'600	1'819'900	138'500	2'186'510.10	633'975.52
300	Kulturförderung	405'200		495'000		390'583.70	
300.300.20	Sitz- und Taggelder	3'900		3'700		3'860.00	
300.310.00	Publikationen, Chronik, Bücher	1'000		1'000		645.70	
300.311.00	Anschaffung Kunstgegenstände	4'500		4'500		1'520.00	
300.313.00	Öffentl. Anlässe, eigene Veranstaltungen	53'000		53'000		46'990.80	
300.315.00	Unterhalt Kunstobjekte, Fahnenkonzept	6'000		7'000		4'709.60	
300.316.00	Miete Kunst- und Kulturgüterraum (RUA)			19'800		13'000.00	
300.318.00	Jungbürgerfeier	6'500		6'500		3'707.60	
300.319.00	Übriger Sachaufwand	1'000		7'000			
300.365.10	Beitrag an Feldmusik	12'800		12'800		12'750.00	
300.365.20	Beitrag an Jugendmusik	8'900		8'900		8'500.00	
300.365.30	Beitrag an Kantonsbibliothek	149'900		135'500		134'000.00	
300.365.50	Beiträge an Private, Vereine, Inst.	32'100		32'100		27'300.00	
300.365.55	Beitrag an Kellertheater im Vogelsang	8'500		8'500		38'500.00	
300.365.56	Beitrag an Historischen Verein Uri	5'000		5'000		5'000.00	
300.365.57	Beitrag Haus der Volksmusik	25'000		25'000		25'000.00	
300.365.60	Beitrag an Kunst- und Kulturverein Uri	25'000		18'000		18'000.00	
300.365.72	Altdorfer Filmtage	25'000					
300.365.75	Tellspele 2008, Veranstaltungsbeitrag			50'000			
300.365.76	Tellspele 2008, Defizitdeckung			50'000			
300.390.00	Verrechneter Personalaufwand	37'100		33'500		32'100.00	
300.392.00	Verrechnete Zinsen			2'200		3'000.00	
300.393.00	Verrechnete Abschreibungen			11'000		12'000.00	
305	Musikfestival Alpentöne	573'400	505'000	50'000		525'654.72	500'599.22
305.365.00	Veranstaltungsbeitrag an Alpentöne			50'000			
305.365.10	Defizitdeckung Alpentöne	50'000				855.50	
305.373.00	Aufwand Festival Alpentöne	505'000				500'599.22	
305.390.00	Verrechneter Personalaufwand	18'400				24'200.00	
305.473.00	Ertrag Festival Alpentöne		505'000				500'599.22
310	Denkmalpflege, Heimatschutz	41'800		45'100		56'083.35	
310.366.00	Beitrag Denkmalpflege	5'000		5'000		12'245.00	
310.392.00	Verrechnete Zinsen	6'800		7'100		8'800.00	
310.393.00	Verrechnete Abschreibungen	30'000		33'000		35'038.35	

Einwohnergemeinde Altdorf

LAUFENDE RECHNUNG		Voranschlag 2009		Voranschlag 2008		Rechnung 2007	
		Aufwand	Ertrag	Aufwand	Ertrag	Aufwand	Ertrag
320	MZG Winkel mit Abwarthaus	228'800	32'800	228'900	29'300	215'718.80	38'190.00
320.301.00	Besoldungen Abwartspersonal	98'500		95'600		96'478.55	
320.303.00	Sozialversicherungsbeiträge	15'200		14'400		14'347.90	
320.311.00	Anschaffung Mobiliar, Geräte, Maschinen	7'600		2'000		2'289.20	
320.312.00	Energie, Heizung	25'500		19'000		15'216.65	
320.313.00	Betriebs- und Verbrauchsmaterial	7'300		7'300		5'302.40	
320.314.00	Baulicher Liegenschaftsunterhalt	29'200		42'700		30'566.80	
320.315.00	Unterhalt Mobiliar, Maschinen, Geräte	9'100		9'100		10'105.00	
320.317.00	Spesenentschädigungen	400		400		456.30	
320.318.00	Sachversicherungen	4'600		4'400		4'411.55	
320.319.00	Übriger Sachaufwand	800		800		944.45	
320.390.00	Verrechneter Personalaufwand	500		800		600.00	
320.392.00	Verrechnete Zinsen	6'100		6'400		7'000.00	
320.393.00	Verrechnete Abschreibungen	24'000		26'000		28'000.00	
320.427.00	Mietzinsertrag		700		700		720.00
320.434.00	Benützungsgebühren, Dienstleistungen		28'000		24'000		30'129.00
320.434.10	Benützung Kaffeemaschine		3'500		4'000		3'741.00
320.490.00	Verrechnung Personalaufwand		600		600		3'600.00
321	Tellspielhaus	377'200	56'100	385'300	50'700	383'541.00	44'654.10
321.311.00	Anschaffung Mobiliar, Geräte, Maschinen	47'500		40'000		40'014.00	
321.312.00	Energie, Heizung	32'400		27'000		21'404.10	
321.314.00	Baulicher Liegenschaftsunterhalt	26'600		32'000		22'636.45	
321.318.00	Sachversicherungen	11'300		10'900		11'014.95	
321.319.00	Übriger Sachaufwand	500		500		600.00	
321.365.00	Beitrag an theater(uri)	80'000		80'000		80'000.00	
321.365.10	Beitrag Mietzins tourist info	23'700		23'700		23'700.00	
321.392.00	Verrechnete Zinsen	32'200		34'200		36'900.00	
321.393.00	Verrechnete Abschreibungen	123'000		137'000		147'271.50	
321.427.00	Mietzinserträge		23'700		23'700		23'700.00
321.436.00	Rückerstattungen theater(uri)		32'400		27'000		20'954.10
322	MSA Areal	62'000	60'500	61'400	57'500	34'673.90	49'352.20
322.312.00	Energie, Heizung	20'500		19'500		10'677.80	
322.314.00	Baulicher Liegenschaftsunterhalt	27'000		27'300		11'796.10	
322.316.00	Mietkosten MSA Areal	5'000				2'000.00	
322.319.00	Übriger Sachaufwand			5'000			

Einwohnergemeinde Altdorf

LAUFENDE RECHNUNG		Voranschlag 2009		Voranschlag 2008		Rechnung 2007	
		Aufwand	Ertrag	Aufwand	Ertrag	Aufwand	Ertrag
322.390.00	Verrechneter Personalaufwand	9'500		9'600		10'200.00	
322.427.00	Mietzinserträge		40'000		38'000		39'823.00
322.436.00	Rückerstattungen MSA		20'500		19'500		9'529.20
330	Grünanl., Wanderwege, Kinderspielpl.	129'700		121'600		133'356.60	
330.313.00	Betriebs- und Verbrauchsmaterial	3'000		4'000		90.00	
330.314.10	Baul Unterh Grünanl Kinderspielplätze	17'000		22'400		20'549.30	
330.314.11	Baul Unterh Wanderwege	17'500		20'500		12'528.25	
330.314.20	Öffentliche Brunnen, Unterhalt, Wasser	20'000		20'000		16'057.85	
330.319.00	Übriger Sachaufwand	2'100		2'100		1'531.20	
330.390.00	Verrechneter Personalaufwand	55'800		39'900		66'000.00	
330.391.00	Verrechneter Sachaufwand	5'600		4'000		6'600.00	
330.392.00	Verrechnete Zinsen	1'700		1'700		2'000.00	
330.393.00	Verrechnete Abschreibungen	7'000		7'000		8'000.00	
340	Sportanlagen, Sport Allgemeines	447'500	1'200	432'100	1'000	446'473.03	1'180.00
340.300.00	Sitz- und Taggelder	2'500		2'000		2'320.00	
340.311.00	Anschaffungen Mobiliar, Geräte, Masch.	3'500		2'000		2'749.40	
340.312.00	Energie, Heizung, Wasser	15'200		13'500		11'683.00	
340.313.00	Betriebs- und Verbrauchsmaterial	19'000		11'500		10'105.25	
340.314.00	Baulicher Unterhalt Sportplätze	29'400		29'900		29'274.35	
340.314.10	Baulicher Unterhalt Gebäude	8'000		3'000		1'443.70	
340.318.10	Sachversicherungen	800		800		761.45	
340.364.10	Bürgschaft SGA Altdorf	77'000		75'000		75'666.38	
340.364.20	Leistungsauftrag an SGA	110'000		110'000		109'608.70	
340.364.30	Amortisation IH-Darlehen SGA Altdorf	94'700		90'000		94'700.00	
340.365.00	Beiträge an Private, Vereine, Inst.	7'400		6'500		7'820.80	
340.365.10	Jugendsportförderung	37'900		35'800		38'940.00	
340.390.00	Verrechneter Personalaufwand	28'000		27'400		33'100.00	
340.391.00	Verrechneter Sachaufwand	2'800		2'700		3'300.00	
340.392.00	Verrechnete Zinsen	2'300		4'000		5'000.00	
340.393.00	Verrechnete Abschreibungen	9'000		18'000		20'000.00	
340.434.00	Benützungsgebühren		1'200		1'000		1'180.00
350	Freizeitgestaltung übrige	500		500		425.00	
350.365.00	Beiträge an Private, Institutionen	500		500		425.00	

Einwohnergemeinde Altdorf

LAUFENDE RECHNUNG		Voranschlag 2009		Voranschlag 2008		Rechnung 2007	
		Aufwand	Ertrag	Aufwand	Ertrag	Aufwand	Ertrag
4	Gesundheitswesen		41'200	44'800	1'800	234'973.25	23'116.00
440	Ambulante Krankenpflege		200	3'800	1'800	192'213.25	1'600.00
440.318.00	Bereitschaftsdienstentsch. Hebamme			3'600		3'200.00	
440.365.30	Beitrag Mütterberatungsstelle					6'644.20	
440.365.40	Beiträge an Private, Institutionen	200		200		150.00	
440.365.50	Beitrag an Spitex Uri					182'219.05	
440.461.00	Kantonsbeitrag				1'800		1'600.00
450	Krankheitsbekämpfung		500	500		20.00	
450.365.20	Beiträge an Private, Institutionen		500	500		20.00	
460	Schulgesundheitsdienst		30'800	30'800		33'144.40	21'516.00
460.301.00	Besoldungen		2'800	2'800		2'250.05	
460.303.00	Sozialversicherungsbeiträge		200	200		140.85	
460.318.10	Schulärztlicher Dienst		12'000	12'000		11'491.45	
460.318.20	Schulzahnärztlicher Dienst		15'800	15'800		16'062.05	
460.390.00	Verrechneter Personalaufwand					3'200.00	
460.461.00	Kantonsbeiträge						21'516.00
470	Lebensmittelkontrolle		9'700	9'700		9'595.60	
470.318.00	Entschädigung Laboratorium Urkantone		9'600	9'600		9'495.60	
470.319.00	Übriger Sachaufwand		100	100		100.00	

Einwohnergemeinde Altdorf

LAUFENDE RECHNUNG		Voranschlag 2009		Voranschlag 2008		Rechnung 2007	
		Aufwand	Ertrag	Aufwand	Ertrag	Aufwand	Ertrag
5	Soziale Wohlfahrt	4'161'100	2'622'500	2'391'900	766'700	4'194'801.25	1'444'002.65
500	Sozialversicherung	230'700	211'500	223'600	218'800	252'729.60	190'209.35
500.303.00	AHV-Verwaltungskostenbeitrag Arbeitgeber					26'985.15	
500.361.00	Beiträge Familienausgleichskasse	218'700		211'600		213'744.45	
500.390.00	Verrechneter Personalaufwand	12'000		12'000		12'000.00	
500.436.00	Rückerstattung Kinderzulagen		205'500		212'800		184'209.35
500.461.00	Entschädigung an AHV-Zweigstelle		6'000		6'000		6'000.00
530	Rückerstattungsquoten an den Kanton					1'290'958.00	92'246.00
530.361.10	Alters- und Hinterlassenenversicherung					208'441.00	
530.361.20	Invalidenversicherung					266'248.00	
530.361.30	Ergänzungsleistungen des Kantons					794'629.00	
530.361.40	Familienzulagen Landwirtschaft					21'640.00	
530.461.00	Kantonsbeitrag, Finanzausgleich						92'246.00
540	Jugend	133'300		128'200		98'765.65	
540.300.00	Sitz- und Taggelder	3'500					
540.314.00	Baulicher Unterhalt	7'000		2'000		1'688.20	
540.318.00	Projekte Kinder- und Jugendpolitik	20'000		15'000		1'521.00	
540.365.20	Beitrag an Jugendorganisationen	27'300		27'000		20'056.45	
540.365.30	Beitrag an Pro Jugend	70'000		70'000		70'000.00	
540.365.40	Beitrag an übrige Institutionen	5'500		14'200		5'500.00	
541	Kinder- und Jugendheime	75'000		64'000		36'886.00	11'065.80
541.365.10	Beitrag an Kinderhorte und -krippen	75'000		64'000		36'886.00	
541.461.00	Rückerstattung Kanton						11'065.80
570	Alters- und Pflegeheime	3'500		3'500		3'324.65	
570.365.00	Beitrag an Pflegewohngruppe Höfli	3'500		3'500		3'324.65	
580	Gesetzliche Sozialhilfe	1'100'100		1'546'800	435'900	1'860'742.25	1'033'271.95
580.351.00	Kosten Nothilfe PRW	5'000					
580.352.00	Anteil Altdorf Sozialdienst Uri Nord	134'600					
580.366.10	Hilfe an Urner/innen in Altdorf					876'010.25	
580.366.11	Sozialhilfe an Einwohner	960'500		1'434'800			
580.366.20	Hilfe an Urner/innen auswärts					43'714.45	

Einwohnergemeinde Altdorf

LAUFENDE RECHNUNG		Voranschlag 2009		Voranschlag 2008		Rechnung 2007	
		Aufwand	Ertrag	Aufwand	Ertrag	Aufwand	Ertrag
580.366.40	Hilfe an Schweizer/innen in Altdorf					372'061.40	
580.366.70	Hilfe an Ausländer/innen in Altdorf					568'956.15	
580.390.00	Verrechneter Personalaufwand			112'000			
580.436.10	Rückerst. von Urner/innen in Altdorf						355'727.55
580.436.11	Rückerstattung von Einwohnern				435'900		
580.436.40	Rückerst. von Schweizer/innen in Altdorf						168'451.95
580.436.70	Rückerst. Ausländer/innen in Altdorf						377'490.25
580.461.00	Sonderbeitrag Kanton						131'602.20
581	Sozialdienst Uri Nord	2'131'700	2'131'700				
581.301.00	Besoldungen	242'600					
581.303.00	Sozialversicherungen	44'700					
581.310.00	Büromaterial, Drucksachen, Publikationen	4'000					
581.311.00	Anschaffungen Büromobiliar, Maschinen	2'000					
581.317.00	Spesenentschädigung	5'000					
581.318.00	Aus- und Weiterbildung	5'000					
581.319.00	Übriger Sachaufwand	4'900					
581.366.00	Sozialhilfe Einwohner	1'819'500					
581.391.00	Verrechneter Sachaufwand	4'000					
581.434.10	Dienstleistungen Dritte (PRW, etc.)			5'000			
581.436.00	Rückerstattung Sozialhilfe Einwohner			579'000			
581.436.10	Rückerstattung Sozialhilfe angeschl Gden			1'240'500			
581.452.00	Rückerstattung Sozialdienst angeschl Gde			239'200			
581.490.00	Verrechnung Personalaufwand			64'000			
581.491.00	Verrechnung Sachaufwand			4'000			
582	Öffentliche Arbeitsvermittlung					24'387.00	
582.361.00	Arbeitsmarktliche Massnahmen					24'387.00	
583	Projekt TIP	123'400	105'300				
583.301.00	Besoldungen	87'300					
583.303.00	Sozialversicherungen	13'100					
583.317.00	Spesenentschädigung	1'000					
583.318.00	Büromiete	10'000					
583.318.10	Aus- und Weiterbildung	2'000					
583.390.00	Verrechneter Personalaufwand	6'000					
583.391.00	Verrechneter Sachaufwand	4'000					

Einwohnergemeinde Altdorf

LAUFENDE RECHNUNG		Voranschlag 2009		Voranschlag 2008		Rechnung 2007	
		Aufwand	Ertrag	Aufwand	Ertrag	Aufwand	Ertrag
583.451.00	Kantonsbeitrag		50'000				
583.452.00	Gemeindebeiträge		50'400				
583.462.00	Aufwandüberschuss laufendes Jahr		400				
583.469.00	Beiträge Dritte		4'500				
588	Sozialrat			95'100		342'989.65	
588.300.10	Amtsentschädigungen			6'900		6'846.00	
588.300.20	Sitz- und Taggelder			7'000		9'630.00	
588.303.00	Sozialversicherungsbeiträge			500		428.45	
588.310.00	Büromaterial, Drucksachen			3'000		2'952.30	
588.317.00	Spesenentschädigungen			5'000		4'227.90	
588.318.00	Gutachten, Rechtskosten			5'000		4'700.00	
588.318.10	Sozialdienst Uri; Kostenanteil Altdorf					7'553.00	
588.319.00	Übriger Sachaufwand			6'000		3'857.15	
588.351.10	Entschädigung an private Sozialdienste			10'000		211'794.85	
588.390.00	Verrechneter Personalaufwand			51'700		91'000.00	
589	Soziale Wohlfahrt übriges	363'400	174'000	330'700	112'000	284'018.45	117'209.55
589.300.10	Sitz- und Taggelder	1'000		1'300		330.00	
589.302.00	Besoldungen Aufgabenbetreuung	19'700		14'700		19'534.10	
589.303.00	Sozialversicherungsbeiträge	1'300		900		1'222.65	
589.317.00	Spesenentschädigungen	1'000		1'000		1'000.00	
589.365.10	Betreuer Mittagstisch	3'700		4'200		3'161.00	
589.365.40	Beiträge an übrige Institutionen	8'200		8'200		7'845.60	
589.365.50	Integrationsmassnahmen	1'500		1'500		850.00	
589.365.60	Beitrag an Tagesfamilien	11'000		11'900		8'065.25	
589.366.00	Alimentenbevorschussungen	254'000		287'000		242'009.85	
589.390.00	Verrechneter Personalaufwand	58'000					
589.391.00	Verrechneter Sachaufwand	4'000					
589.433.00	Elternbeitrag Aufgabenbetreuung		4'000		4'000		4'005.00
589.436.00	Alimentenbevorschussung, Rückerst.		110'000		108'000		112'404.95
589.461.00	Kantonsbeitrag		60'000				799.60

Einwohnergemeinde Altdorf

LAUFENDE RECHNUNG		Voranschlag 2009		Voranschlag 2008		Rechnung 2007	
		Aufwand	Ertrag	Aufwand	Ertrag	Aufwand	Ertrag
6	Verkehr	2'051'300	625'600	1'892'200	566'600	1'698'429.70	685'478.51
620	Gemeindestrassen und -Plätze	1'814'300	575'700	1'655'700	523'100	1'524'292.35	645'608.51
620.301.00	Besoldungen Gemeindearbeiter	437'500		424'000		414'744.15	
620.303.10	AHV-IV-EO, ALV	26'500		25'300		24'184.55	
620.303.20	Personalfürsorge	44'600		41'800		41'865.60	
620.303.30	Unfallversicherung	12'700		12'000		12'048.10	
620.305.00	Arbeitssicherheit und Gesundheitsschutz	5'000		5'000		2'157.20	
620.307.00	Überbrückungsrenten			10'300		10'320.00	
620.311.00	Anschaffung Maschinen, Geräte, Fhzge	9'500		9'500		12'903.15	
620.312.10	Strom Strassenbeleuchtung	82'000		68'000		69'220.75	
620.312.20	Energie, Heizung Werkhof	3'700		4'100		2'733.90	
620.312.30	Strom Parkhaus Schützenmatte	7'500		7'500		5'599.80	
620.313.10	Betriebs- und Verbrauchsmaterial	38'000		38'000		34'833.65	
620.313.20	Baumaterial, Kies, Asphalt	2'000		2'000		1'897.65	
620.313.30	Signalisationen, Markierungen	22'000		20'000		20'585.00	
620.313.40	Strassenbenennung, Hausnummerierung	2'000		2'000		2'168.35	
620.314.20	Unterhalt Strassenbau	222'000		245'000		239'831.40	
620.314.30	Winterdienst	15'000		15'000		6'162.70	
620.314.40	Unterhalt Strassenbeleuchtung	65'000		56'000		11'158.65	
620.314.50	Baulicher Unterhalt Werkhof	8'000		8'000		12'728.55	
620.314.60	Maschinelle Strassenreinigung	56'000		56'000		52'682.85	
620.315.00	Unterhalt Maschinen, Geräte, Fhzge	27'000		20'000		26'935.00	
620.315.10	Unterhalt Parkleitsystem Parkhaus	4'000		4'000		4'802.25	
620.316.00	Magazinmiete	13'000		11'000		13'152.00	
620.317.00	Spesenentschädigungen	1'000		1'000		748.80	
620.318.10	Projektierungen, allg. Verwaltungskosten	50'000		30'000		29'243.50	
620.318.11	Strassenkataster	9'000		20'000		8'032.65	
620.318.13	Massnahmen VRP, Planung	5'000		5'000			
620.318.20	Sachversicherungen	6'300		6'400		6'381.25	
620.318.30	Fuhrleistungen	6'000		6'000		5'399.35	
620.318.40	Verkehrsabgaben	3'300		3'100		3'318.20	
620.318.60	Beratung Gemeinde, NEAT, Strassennetz	50'000		45'000		20'219.45	
620.318.70	Kontrolle ruhender Verkehr	23'000		22'000		24'500.40	
620.363.00	Gebühren für Entwässerung	74'000		74'000		73'492.10	
620.365.00	Betriebsbeitrag Parkhaus Schützenmatte	11'000		27'000		6'988.25	
620.392.00	Verrechnete Zinsen	97'700		62'700		64'800.00	

Einwohnergemeinde Altdorf

LAUFENDE RECHNUNG		Voranschlag 2009		Voranschlag 2008		Rechnung 2007	
		Aufwand	Ertrag	Aufwand	Ertrag	Aufwand	Ertrag
620.393.00	Verrechnete Abschreibungen	375'000		269'000		258'453.15	
620.427.00	Erträge Plätze, Strassen, Näherbaurechte		20'000		20'000		29'277.30
620.434.00	Erträge aus Dienstleistungen		20'900		20'300		19'890.20
620.434.10	Parkplatzgebühren (Parkuhren)		165'000		160'000		170'110.96
620.436.00	Rückerstattungen		1'000		1'000		
620.437.00	Einnahmen aus Ordnungsbussen		86'000		85'000		92'430.05
620.490.00	Verrechnung Personalaufwand		271'900		227'900		321'100.00
620.491.00	Verrechnung Sachaufwand		10'900		8'900		12'800.00
621	Spezialfinanzierungen Parkplätze	1'000	1'000	1'000	1'000		
621.380.00	Einlage Rückstellung Parkplätze	1'000		1'000			
621.434.00	Parkplatzgebühren, Ablösungssummen		1'000		1'000		
650	Öffentlicher Verkehr	236'000	48'900	235'500	42'500	174'137.35	39'870.00
650.310.00	Publikationen, Drucksachen	500		500			
650.316.00	Miete Veloeinstellplätze Bahnhof	1'100		1'100		1'076.00	
650.318.00	Generalabonnement SBB	48'900		42'500		34'000.00	
650.319.00	Personenunterstände, Unterhalt	11'300		13'300		2'870.35	
650.360.00	Anteil Leistungsauftrag Postautokurse	12'500		12'500		12'091.00	
650.364.00	Anteil Leistungsauftrag Auto AG und SBB	117'700		116'700		79'649.00	
650.364.10	Anteil Leistungsauftrag Rufbus	11'000		11'000		11'451.00	
650.365.00	Leistungsauftrag Luftseilbahn Eggberge	33'000		33'000		33'000.00	
650.392.00	Verrechnete Zinsen			900			
650.393.00	Verrechnete Abschreibungen			4'000			
650.434.00	Benützungsgebühren						39'870.00
650.436.00	Rückerstattungen GA		48'900		42'500		

Einwohnergemeinde Altdorf

LAUFENDE RECHNUNG		Voranschlag 2009		Voranschlag 2008		Rechnung 2007	
		Aufwand	Ertrag	Aufwand	Ertrag	Aufwand	Ertrag
7	Umwelt und Raumordnung	571'400	219'400	562'200	219'200	821'171.25	330'264.15
740	Friedhof und Bestattungswesen	193'700	2'100	220'200	2'100	234'661.95	2'230.00
740.300.00	Sitz- und Taggeld	1'000		1'000		720.00	
740.301.00	Besoldungen Bestattungspersonal	2'000		1'500		3'680.00	
740.303.00	Sozialversicherungsbeiträge	100		100		180.25	
740.314.00	Baulicher Unterhalt Liegensch. Rosenberg	1'600		1'600		213.45	
740.317.00	Spesenentschädigungen	100		100		119.60	
740.319.00	Allgemeiner Sachaufwand	1'000		1'000			
740.362.20	Betriebskosten Friedhof	187'900		199'500		212'248.65	
740.392.00	Verrechnete Zinsen			2'400		3'500.00	
740.393.00	Verrechnete Abschreibungen			13'000		14'000.00	
740.427.00	Mietzinsertrag Liegensch. Rosenberg		1'600		1'600		1'580.00
740.436.00	Rückerstattungen		500		500		650.00
750	Dorfbach, Gewässer	41'500		23'500		8'271.65	
750.314.00	Unterhalt Gewässer	38'000		18'000		2'113.75	
750.318.00	Dienstleistungen Dritter	2'400					
750.390.00	Verrechneter Personalaufwand	1'100		600			
750.392.00	Verrechnete Zinsen			900		1'200.00	
750.393.00	Verrechnete Abschreibungen			4'000		4'957.90	
770	Grünschnittdeponie / Sammelstellen	4'500		2'000		21'366.55	
770.310.00	Drucksachen, Publikationen	500		500			
770.313.00	Betriebs- und Verbrauchsmaterial	500		500			
770.318.00	Dienstleistungen Dritter	3'000		500		2'566.55	
770.319.00	Allgemeiner Sachaufwand	500		500			
770.390.00	Verrechneter Personalaufwand					18'800.00	
771	Dezentrales Kompostieren / Grünabfuhr	2'100	100	1'500	100	60'811.85	1'715.20
771.310.00	Drucksachen, Publikationen	300		300			
771.318.00	Dienstleistungen Dritter					59'211.85	
771.319.00	Übriger Sachaufwand	500		500			
771.390.00	Verrechneter Personalaufwand	1'300		700		1'600.00	
771.434.00	Erträge aus Dienstleistungen		100		100		1'715.20

Einwohnergemeinde Altdorf

LAUFENDE RECHNUNG		Voranschlag 2009		Voranschlag 2008		Rechnung 2007	
		Aufwand	Ertrag	Aufwand	Ertrag	Aufwand	Ertrag
780	Umwelt übriges	238'200	217'200	233'000	217'000	346'538.20	326'318.95
780.300.00	Sitz- und Taggelder	3'500		2'500		3'523.40	
780.310.00	Drucksachen, Publikationen	2'000		2'000		1'500.00	
780.310.10	Informationsveranstaltungen	6'500		6'000		11'686.10	
780.313.00	Betriebs- und Verbrauchsmaterial	2'500		2'500		1'885.35	
780.314.00	Baulicher Unterhalt öffentl. Toiletten	9'500		10'100		13'202.90	
780.314.10	Baulicher Unterhalt Kadaversammelstelle	7'000		6'600		1'210.60	
780.314.20	Unwetterschäden					90'769.75	
780.315.00	Unterhalt Maschinen, Geräte	1'500		1'500		1'196.70	
780.318.00	Beseitigung Konfiskate	42'500		41'500		42'929.20	
780.318.10	Kontr. Nachruhe, übr. Dienstleistungen	45'700		40'100		41'149.20	
780.319.00	Allgemeiner Sachaufwand	20'000		5'000		5'754.40	
780.365.00	Beiträge Dritte	2'000					
780.390.00	Verrechneter Personalaufwand	93'200		87'700		91'300.00	
780.392.00	Verrechnete Zinsen	300		5'500		8'100.00	
780.393.00	Verrechnete Abschreibungen	2'000		22'000		32'330.60	
780.434.00	Erträge aus Dienstleistungen		2'000		2'500		1'608.00
780.436.00	Rückerstattung ZV Abfallbew. Uri		174'000		174'500		175'080.00
780.436.10	Rückerstattungen Dritter		100		100		374.45
780.451.00	Rückerstattungen Kanton Unwetter						36'633.70
780.452.00	Rückerstattungen von Gemeinden		41'100		39'900		34'451.50
780.460.00	Beiträge Bund						78'171.30
790	Raumordnung	91'400		82'000		149'521.05	
790.300.00	Sitz- und Taggelder	9'500		11'300		3'900.00	
790.310.00	Drucksachen, Publikationen	2'000		2'000		502.80	
790.318.00	Dienstleistungen Dritter	5'000		7'000		108'835.40	
790.319.00	Allgemeiner Sachaufwand	26'700		26'700		32'478.85	
790.365.00	Kostenbeitrag an Gestaltungskonzepte	10'000		10'000			
790.366.00	Kostenbeitrag an gesch. Mauern und	25'000		25'000		3'804.00	
790.392.00	Verrechnete Zinsen	2'200					
790.393.00	Verrechnete Abschreibungen	11'000					

Einwohnergemeinde Altdorf

LAUFENDE RECHNUNG		Voranschlag 2009		Voranschlag 2008		Rechnung 2007	
		Aufwand	Ertrag	Aufwand	Ertrag	Aufwand	Ertrag
8	Volkswirtschaft	237'900	18'000	260'900	17'400	254'733.30	18'477.50
800	Landwirtschaft	4'200		6'700		7'490.10	
800.365.10	Beiträge an private Instit., Vereine	3'900		4'300		7'200.00	
800.365.20	Beiträge an Private	300		300		290.10	
800.390.00	Verrechneter Personalaufwand			2'100			
810	Forstwesen	100'400		102'200		110'839.75	
810.300.00	Sitz- und Taggelder	2'000		2'000		1'958.50	
810.318.00	Lernpfad Bannwald	4'500		4'500		3'655.60	
810.362.10	Unterhalt Bannwald	56'200		55'700		61'425.65	
810.392.00	Verrechnete Zinsen	7'700		8'000		8'800.00	
810.393.00	Verrechnete Abschreibungen	30'000		32'000		35'000.00	
830	Tourismus	62'800		61'000		87'108.60	
830.365.10	Beitrag an Altdorf Tourismus	36'000		36'000		36'000.00	
830.365.20	Weihnachtsbeleuchtung, übrige Beiträge	26'800		25'000		21'108.60	
830.365.30	Beitrag an Skilift Eggberge					30'000.00	
835	Wohnortmarketing	34'700		54'900		18'905.35	
835.318.00	Informationsbroschüre Altdorf					16'312.15	
835.318.10	Aufwendungen Neuzuzüger/innen	5'000		5'000		1'470.00	
835.318.20	Massnahmen Wohnortmarketing	10'000		20'000			
835.365.00	Beiträge an private Instit., Vereine	900		400		1'123.20	
835.392.00	Verrechnete Zinsen	3'800		5'500			
835.393.00	Verrechnete Abschreibungen	15'000		24'000			
840	Warenmarkt	22'200	18'000	22'500	17'400	22'079.85	18'477.50
840.310.00	Drucksachen, Publikationen	6'500		5'000		6'774.45	
840.311.00	Anschaffung Einrichtungen	2'500		2'500		1'898.05	
840.315.00	Unterhalt Einrichtungen	1'500		1'500		886.10	
840.318.00	Flohmarkt Unterlehn	1'200		1'200		383.05	
840.319.00	Übriger Sachaufwand	2'500		2'000		2'638.20	
840.390.00	Verrechneter Personalaufwand	8'000		10'300		9'500.00	
840.434.00	Marktständegebühren		18'000		17'400		18'477.50
850	Industrie, Gewerbe, Handel	13'600		13'600		8'309.65	
850.318.00	Wirtschaftsförderung	11'000		11'000		5'725.15	
850.365.10	Beitrag Regional-Entwicklungsverband Uri	2'600		2'600		2'584.50	

Einwohnergemeinde Altdorf

LAUFENDE RECHNUNG		Voranschlag 2009		Voranschlag 2008		Rechnung 2007	
		Aufwand	Ertrag	Aufwand	Ertrag	Aufwand	Ertrag
9	Finanzen und Steuern	4'608'000	21'965'200	4'671'400	22'258'800	4'581'103.34	22'661'669.32
900	Gemeindesteuern	312'700	17'021'800	272'700	17'034'500	247'524.20	18'411'282.00
900.329.00	Vergütungs- und Ausgleichszinsen	55'000		50'000		45'022.10	
900.330.00	Abschreibungen	75'000		40'000		93'170.30	
900.330.10	Erlasse	25'000		25'000		32'344.10	
900.351.00	Inkassoprovision jur. Personen	7'000		7'000		76'987.70	
900.390.00	Verrechneter Personalaufwand	150'700		150'700			
900.400.10	Steuern laufendes Jahr, nat. Personen		13'054'100		12'730'700		13'255'674.80
900.400.20	Steuern Vorjahre, nat. Personen		520'000		590'600		438'543.12
900.400.30	Quellensteuern		350'000		350'000		482'467.33
900.401.10	Steuern laufendes Jahr, jur. Personen		2'715'800		2'986'500		3'633'136.40
900.401.20	Steuern Vorjahre, jur. Personen		200'000		200'000		165'196.75
900.406.00	Hundesteuern		8'600		8'000		8'600.00
900.421.00	Verzugszinsen		18'000		18'000		9'137.40
900.444.00	Teilkomp Steuerausfall Gesetzesänd						225'608.40
900.451.00	Inkassoprovision Einzug Staatssteuern		111'300		110'700		148'857.05
900.452.00	Inkassoprovision Einzug Kirchensteuern		44'000		40'000		44'060.75
920	Finanzausgleich	1'249'500	629'700	1'131'300	664'600		
920.341.00	Beitrag in Ressourcenausgleich	1'109'400		991'200			
920.341.40	Beitrag in Härteausgleich	140'100		140'100			
920.444.10	Beitrag aus Bevölkerungslastenausgleich		334'700		368'300		
920.444.20	Beitrag aus Landschaftslastenausgleich		45'000		46'300		
920.444.30	Beitrag aus Zentrumsleistungsausgleich		250'000		250'000		
930	Anteile und Konzessionen	40'000	818'000	206'000	918'000	206'000.00	747'712.40
930.351.00	Kostenanteil Liegenschaftsschätzungen	40'000		206'000		206'000.00	
930.410.00	Konzessionsgebühr EWA		430'000		430'000		437'106.00
930.441.10	Anteil Grundstückgewinnsteuern		300'000		400'000		223'011.00
930.441.30	Anteil Erbschaftssteuern		75'000		75'000		74'716.15
930.441.40	Anteil Wirtschafts- und Getränkeverkäufe		13'000		13'000		12'879.25
940	Kapitaldienst	898'500	898'500	934'300	934'300	927'899.96	927'836.57
940.318.00	Postcheckgebühren, Bankspesen	18'000		16'800		17'834.76	
940.321.00	Passivzinsen kurzfristige Verbindlichk.	1'500		1'500		900.00	
940.322.00	Darlehenszinsen	879'000		916'000		909'165.20	

Einwohnergemeinde Altdorf

LAUFENDE RECHNUNG		Voranschlag 2009		Voranschlag 2008		Rechnung 2007	
		Aufwand	Ertrag	Aufwand	Ertrag	Aufwand	Ertrag
940.421.00	Ertrag aus Festgeldern und Bankguthaben		44'300		41'400		73'586.02
940.421.10	Zins Kontokorrente Wasser und Abwasser		147'600		208'500		130'150.00
940.423.00	Verzinsung Liegenschaften						207'725.55
940.426.00	Ertrag Beteiligungen Verwaltungsvermögen		24'600		24'400		24'575.00
940.492.00	Verrechnung Zinsen Verwaltungsverm		458'600		452'200		491'800.00
940.492.10	Verrechnung Zinsen Finanzverm		223'400		207'800		
942	Grundeigentum Finanzvermögen	333'300	356'500	284'100	367'400		31'282.45
942.301.00	Besoldungen	1'500		1'500			
942.311.00	Anschaffgn Masch, Geräte Mobilien	3'000		3'000			
942.312.00	Energie, Wasser, Heizung	34'200		24'400			
942.313.00	Verbrauchsmaterialien	2'500		2'500			
942.314.00	Baulicher Unterhalt	57'000		33'000			
942.315.00	Unterhalt Geräte, Maschinen	3'000		3'000			
942.318.00	Versicherungen, Gebühren	7'300		7'000			
942.390.00	Verrechnete Personalkosten	1'400		1'900			
942.392.00	Verrechnete Zinsen	223'400		207'800			
942.423.00	Liegenschaftserträge		337'200		348'100		
942.424.10	Buchgewinne auf Finanzliegenschaften						31'282.45
942.436.00	Rückerstattung Nebenkosten		19'300		19'300		
990	Abschreibungen	1'774'000	1'774'000	1'843'000	1'843'000	3'199'679.18	1'960'238.80
990.331.00	Abschreibungen Verwaltungsverm., ordentl	1'774'000		1'843'000		1'960'238.80	
990.332.00	Abschreibungen Verwaltungsverm., zusätzl					1'239'440.38	
990.493.00	Verrechnung Abschreibungen		1'774'000		1'843'000		1'960'238.80
995	Neutrale Aufwändungen und Erträge		466'700		497'000		583'317.10
995.480.00	Entnahme aus Vorfinanzierung Bernarda		372'000		407'000		446'000.00
995.480.10	Entnahme aus Vorfinanzierung SGA		94'700		90'000		94'700.00
995.481.10	Anteil nachrichtenlose Vermögen						42'617.10

Einwohnergemeinde Altdorf

LAUFENDE RECHNUNG Zusammenzug Artengliederung		Voranschlag 2009		Voranschlag 2008		Rechnung 2007	
		Aufwand	Ertrag	Aufwand	Ertrag	Aufwand	Ertrag
3	AUFWAND	31'551'600		29'605'500		31'863'165.08	
30	Personalaufwand	13'791'000		13'415'300		13'459'947.89	
31	Sachaufwand	4'362'300		4'211'900		3'832'164.76	
32	Passivzinsen	935'500		967'500		955'087.30	
33	Abschreibungen	1'874'000		1'908'000		3'325'193.58	
34	Anteile und Beiträge ohne Zweckbindung	1'249'500		1'131'300			
35	Entschädigungen an Gemeinwesen	328'000		339'000		600'047.45	
36	Eigene Beiträge	5'258'500		4'310'400		6'040'535.08	
37	Durchlaufende Beiträge	505'000				500'599.22	
38	Einlagen Spezialfinanzierungen	16'000		16'000		60'651.00	
39	Interne Verrechnungen	3'231'800		3'306'100		3'088'938.80	
4	ERTRAG		31'466'700		29'301'200		31'863'165.08
40	Steuern		16'848'500		16'865'800		17'983'618.40
41	Regalien und Konzessionen		430'000		430'000		437'106.00
42	Vermögenserträge		821'600		884'800		728'982.22
43	Entgelte		3'620'300		2'197'300		2'801'005.19
44	Anteile und Beiträge ohne Zweckbindung		1'017'700		1'152'600		536'214.80
45	Rückerstattungen von Gemeinwesen		971'600		556'900		587'362.60
46	Beiträge für eigene Rechnung		3'525'500		3'384'700		4'574'334.85
47	Durchlaufende Beiträge		505'000				500'599.22
48	Entnahmen Spezialfinanzierungen		494'700		523'000		625'003.00
49	Interne Verrechnungen		3'231'800		3'306'100		3'088'938.80

Einwohnergemeinde Altdorf

LAUFENDE RECHNUNG Artengliederung		Voranschlag 2009		Voranschlag 2008		Rechnung 2007	
		Aufwand	Ertrag	Aufwand	Ertrag	Aufwand	Ertrag
3	AUFWAND	31'551'600		29'605'500		31'863'165.08	
30	Personalaufwand	13'791'000		13'415'300		13'459'947.89	
300	Behörden, Kommissionen	308'400		307'100		298'788.70	
301	Löhne Verwaltungs- und Betriebspersonal	3'978'600		3'650'300		3'529'932.10	
302	Löhne Lehrkräfte	7'378'800		7'418'900		7'591'010.70	
303	Sozialversicherungsbeiträge	2'049'800		1'942'200		1'906'508.54	
305	Arbeitssicherheit und Gesundheitsschutz	11'000		20'600		18'638.55	
306	Dienstkleider, Wohn- und Verpfl.zulage	15'600		12'100		6'854.80	
307	Rentenleistungen	28'900		46'500		50'761.80	
309	Übriger Personalaufwand	19'900		17'600		57'452.70	
31	Sachaufwand	4'362'300		4'211'900		3'832'164.76	
310	Büro- und Schulmaterialien, Drucksachen	416'600		429'300		418'884.80	
311	Mobilien, Maschinen, Fahrzeuge	409'300		456'600		348'886.65	
312	Wasser, Energie, Heizmaterialien	533'800		419'000		344'741.70	
313	Verbrauchsmaterialien	213'800		202'500		178'942.55	
314	Baulicher Unterhalt durch Dritte	1'111'500		1'159'000		974'847.90	
315	Übriger Unterhalt durch Dritte	337'100		266'900		317'452.50	
316	Mieten, Pachten, Benützungskosten	114'900		126'200		122'980.40	
317	Spesenentschädigungen	101'900		82'700		71'918.80	
318	Dienstleistungen und Honorare	955'000		914'900		925'706.71	
319	Übriger Sachaufwand	168'400		154'800		127'802.75	
32	Passivzinsen	935'500		967'500		955'087.30	
321	Kurzfristige Schulden	1'500		1'500		900.00	
322	Mittel- und langfristige Schulden	879'000		916'000		909'165.20	
329	Übrige Passivzinsen	55'000		50'000		45'022.10	
33	Abschreibungen	1'874'000		1'908'000		3'325'193.58	
330	Steuern, Finanzvermögen	100'000		65'000		125'514.40	
331	Ordentl. Abschreibungen Verwaltungsverm	1'774'000		1'843'000		1'960'238.80	
332	Zusätzl. Abschreibungen Verwaltungsverm					1'239'440.38	
34	Anteile und Beiträge ohne Zweckbindung	1'249'500		1'131'300			
341	Beiträge an Gemeinden	1'249'500		1'131'300			

Einwohnergemeinde Altdorf

LAUFENDE RECHNUNG		Voranschlag 2009		Voranschlag 2008		Rechnung 2007	
		Aufwand	Ertrag	Aufwand	Ertrag	Aufwand	Ertrag
35	Entschädigungen an Gemeinwesen	328'000		339'000		600'047.45	
351	Kanton	142'000		313'000		573'868.55	
352	Gemeinden	186'000		26'000		26'178.90	
36	Eigene Beiträge	5'258'500		4'310'400		6'040'535.08	
360	Bund	12'500		12'500		12'091.00	
361	Kanton	218'700		211'600		1'529'089.45	
362	Gemeinden	259'100		270'200		286'702.20	
363	Eigene Anstalten	74'000		74'000		73'492.10	
364	Gemischtwirtschaftl. Unternehmen	410'400		402'700		371'075.08	
365	Private Institutionen	1'125'900		1'488'100		1'523'460.15	
366	Private Haushalte, Sozialunterstützungen	3'157'900		1'851'300		2'244'625.10	
37	Durchlaufende Beiträge	505'000				500'599.22	
373	Eigene Anstalten	505'000				500'599.22	
38	Einlagen Spezialfinanzierungen	16'000		16'000		60'651.00	
380	Spezialfinanzierungen, Spezialfonds	16'000		16'000		60'651.00	
39	Interne Verrechnungen	3'231'800		3'306'100		3'088'938.80	
390	Verrechneter Personalaufwand	697'100		758'400		598'000.00	
391	Verrechneter Sachaufwand	78'700		44'700		38'900.00	
392	Verrechnete Zinsen	682'000		660'000		491'800.00	
393	Verrechnete Abschreibungen	1'774'000		1'843'000		1'960'238.80	

Einwohnergemeinde Altdorf

LAUFENDE RECHNUNG		Voranschlag 2009		Voranschlag 2008		Rechnung 2007	
		Aufwand	Ertrag	Aufwand	Ertrag	Aufwand	Ertrag
4	ERTRAG		31'466'700		29'301'200		31'863'165.08
40	Steuern		16'848'500		16'865'800		17'983'618.40
400	Einkommens- und Vermögenssteuern		13'924'100		13'671'300		14'176'685.25
401	Ertrags- und Kapitalsteuern		2'915'800		3'186'500		3'798'333.15
406	Hundetaxen		8'600		8'000		8'600.00
41	Regalien und Konzessionen		430'000		430'000		437'106.00
410	Regalien und Konzessionen		430'000		430'000		437'106.00
42	Vermögenserträge		821'600		884'800		728'982.22
421	Guthaben		209'900		267'900		212'873.42
423	Liegenschaftserträge Finanzvermögen		337'200		348'100		207'725.55
424	Buchgewinne auf Anlagen Finanzvermögen						31'282.45
426	Beteiligungen des Verwaltungsvermögens		24'600		24'400		24'575.00
427	Liegenschaftserträge Verwaltungsvermögen		249'900		244'400		252'525.80
43	Entgelte		3'620'300		2'197'300		2'801'005.19
430	Ersatzabgaben		163'800		161'400		204'552.00
431	Gebühren für Amtshandlungen		230'200		233'700		221'354.69
433	Schulgelder		28'700		26'200		32'375.00
434	Benützungsgebühren, Dienstleistungen		463'300		428'100		484'797.66
436	Rückerstattungen		2'648'300		1'262'900		1'765'495.79
437	Ordnungsbussen		86'000		85'000		92'430.05
44	Anteile und Beiträge ohne Zweckbindung		1'017'700		1'152'600		536'214.80
441	Anteile an Kantoneinnahmen		388'000		488'000		310'606.40
444	Kantonsbeiträge		629'700		664'600		225'608.40
45	Rückerstattungen von Gemeinwesen		971'600		556'900		587'362.60
450	Bund		80'000		80'000		131'853.80
451	Kanton		263'600		177'800		252'783.55
452	Gemeinden		628'000		299'100		202'725.25

Einwohnergemeinde Altdorf

LAUFENDE RECHNUNG Artengliederung		Voranschlag 2009		Voranschlag 2008		Rechnung 2007	
		Aufwand	Ertrag	Aufwand	Ertrag	Aufwand	Ertrag
46	Beiträge für eigene Rechnung		3'525'500		3'384'700		4'574'334.85
460	Bund		13'300		12'900		92'524.85
461	Kanton		3'507'300		3'371'800		4'481'810.00
462	Gemeinden		400				
469	Uebrige		4'500				
47	Durchlaufende Beiträge		505'000				500'599.22
473	Eigene Anstalten		505'000				500'599.22
48	Entnahmen Spezialfinanzierungen		494'700		523'000		625'003.00
480	Entnahmen aus Spezialfinanzierungen		494'700		523'000		582'385.90
481	Ausserordentliche Erträge						42'617.10
49	Interne Verrechnungen		3'231'800		3'306'100		3'088'938.80
490	Verrechneter Personalaufwand		697'100		758'400		598'000.00
491	Verrechneter Sachaufwand		78'700		44'700		38'900.00
492	Verrechnete Zinsen		682'000		660'000		491'800.00
493	Verrechnete Abschreibungen		1'774'000		1'843'000		1'960'238.80

Einwohnergemeinde Altdorf

INVESTITIONSRECHNUNG		Voranschlag 2009		Voranschlag 2008		Rechnung 2007	
		Ausgaben	Einnahmen	Ausgaben	Einnahmen	Ausgaben	Einnahmen
020	Gemeindeverwaltung					70'000.00	
020.506.00	Telefonzentrale					70'000.00	
093	Fremdenspital			80'000			
093.503.00	Renovation Fremdenspital			80'000			
140	Feuerwehr und Feuerpolizei			211'500			
140.506.00	Übernahme Fahrzeuge Armeelöschzug			211'500			
217	Schulliegenschaften und -anlagen	2'820'000		335'000			
217.503.35	Renovation Schulhaus Hagen	410'000		125'000			
217.503.36	Renovation Schwesternhaus Bernarda			210'000			
217.503.41	Renovation Schulhaus Florentini	2'410'000					
310	Denkmalpflege, Heimatschutz					5'967.40	
310.503.10	Sanierung öffentl. Brunnen					5'967.40	
321	Tellspielhaus					-22'431.65	
321.503.10	Sanierungskosten Tellspielhaus					-22'431.65	
340	Sportanlagen, Sport Allgemein			1'050'000			
340.501.11	Projektierung Sportanlage Eyschachen			50'000			
340.564.00	Beitrag Ausbau Schwimmbad			1'000'000			
540	Jugend	50'000					
540.503.00	Räumlichkeiten Jugend	50'000					

Einwohnergemeinde Altdorf

INVESTITIONSRECHNUNG		Voranschlag 2009		Voranschlag 2008		Rechnung 2007	
		Ausgaben	Einnahmen	Ausgaben	Einnahmen	Ausgaben	Einnahmen
620	Gemeindestrassen und -plätze	390'000		389'000		2'408'348.05	
620.501.62	Erneuerung Lehnplatz					54'528.00	
620.501.73	Sanierung Spitalstrasse					820'000.00	
620.501.74	Sanierung Gründligasse	25'000					
620.501.75	Sanierung Grenzgasse			60'000			
620.501.79	Sanierung Bärenrässli	120'000					
620.501.80	Strassenbeleuchtung (Ausbau/Ersatz)					26'229.75	
620.501.85	Sanierung Hellgasse/Obere Fabrikstr.					1'500'000.00	
620.501.91	Sanierung Schwimmbadstrasse			240'000		7'590.30	
620.502.40	Kleinprojekte Velo/Fussgänger			89'000			
620.506.00	Anschaffungen Maschinen, Fahrzeuge	160'000					
620.561.10	Beitrag Korporation San Kapuzinerweg	85'000					
780	Umwelt übriges					71'092.80	234'116.00
780.503.10	Neubau Regionale Tierkörpersammelstelle					6'718.95	
780.503.20	Umbau WC-Anlage Zeughaus					64'373.85	
780.662.00	Gemeindebeiträge						234'116.00
790	Raumordnung	130'000		30'000		114'934.60	17'858.40
790.509.00	Orts- und Zonenplanung	100'000				106'979.20	
790.576.00	ALMAUSA, Durchlaufende Beiträge	30'000		30'000		7'955.40	
790.670.00	ALMAUSA, Bundesbeiträge						17'858.40
810	Forstwesen	245'000		150'000	105'000		
810.501.45	Steinschlagschutz; div. Kleinprojekte	245'000		150'000			
810.660.00	Bundesbeitrag					52'500	
810.661.00	Kantonsbeitrag					52'500	
835	Wohnortmarketing					50'003.45	
835.509.10	Leitsystem					-12'230.20	
835.509.20	Touristische Beschilderungen					62'233.65	

Wasserversorgung Altdorf

ERGEBNISSE	Voranschlag 2009		Voranschlag 2008		Rechnung 2007	
	Aufwand	Ertrag	Aufwand	Ertrag	Aufwand	Ertrag
LAUFENDE RECHNUNG	1'263'200	1'177'000	1'296'300	1'500'100	2'205'095.15	2'205'095.15
Aufwandüberschuss		86'200				
Ertragsüberschuss			203'800			
INVESTITIONSRECHNUNG	1'060'000		1'383'000		1'578'903.85	
Zunahme der Nettoinvestitionen		1'060'000		1'383'000		1'578'903.85
FINANZIERUNG						
Zunahme der Nettoinvestitionen	1'060'000		1'383'000		1'578'903.85	
Abschreibungen		287'600		348'500		1'024'142.23
Aufwandüberschuss	86'200					
Ertragsüberschuss				203'800		
Finanzierungsfehlbetrag		858'600		830'700		554'761.62
KAPITALVERÄNDERUNG						
Finanzierungsfehlbetrag	858'600		830'700		554'761.62	
Passivierung	287'600		348'500		1'024'142.23	
Aktivierung		1'060'000		1'383'000		1'578'903.85
Abnahme des Kapitals		86'200				
Zunahme des Kapitals			203'800			

Wasserversorgung Altdorf

LAUFENDE RECHNUNG		Voranschlag 2009		Voranschlag 2008		Rechnung 2007	
		Aufwand	Ertrag	Aufwand	Ertrag	Aufwand	Ertrag
7	Umwelt und Raumordnung	1'263'200	1'177'000	1'296'300	1'500'100	2'205'095.15	2'205'095.15
700	Verwaltung Wasserversorgung	183'400	2'300	183'700	2'300	168'169.45	1'805.00
700.300.10	Amtsentschädigung Präsident	2'300		2'300		2'250.00	
700.300.20	Sitz- und Taggelder	8'000		8'000		6'607.50	
700.301.00	Besoldungen	83'900		81'800		78'671.55	
700.303.00	Sozialversicherungsbeiträge	15'200		14'800		14'974.85	
700.310.00	Büromaterial, Druckkosten	9'000		9'000		7'050.25	
700.311.00	Anschaffung Büromobiliar, Maschinen	1'500		2'000		1'500.00	
700.315.00	Unterhalt Büromobiliar, Maschinen	500		2'000		1'820.00	
700.316.00	Miete Büroräume	7'500		7'500		7'500.00	
700.317.00	Spesenentschädigungen	2'000		2'000		1'199.85	
700.318.00	Dienstleistungen und Honorare	10'000		10'000		6'773.60	
700.319.00	Übriger Sachaufwand	21'000		22'000		17'521.85	
700.352.00	Rechnungsführung Gemeinde	22'500		22'300		22'300.00	
700.436.00	Rückerstattungen Kinderzulagen		2'300		2'300		1'805.00
701	Betrieb der Anlagen	336'900	14'200	352'000	6'200	303'648.20	6'160.00
701.301.00	Besoldungen	102'000		95'800		94'563.45	
701.303.00	Sozialversicherungsbeiträge	19'100		17'600		17'289.20	
701.305.00	Arbeitssicherheit und Gesundheitsschutz	2'000		3'000		4'210.90	
701.311.00	Anschaffung Mobiliar, Maschinen	2'000		2'000		1'949.00	
701.312.20	Stromkosten Reservoir	1'000		1'500		753.70	
701.313.00	Betriebs- und Verbrauchsmaterial	1'500		1'500		1'947.90	
701.313.10	Betriebs- und Unterhaltskosten Fahrzeug	5'000		3'500		3'755.35	
701.314.00	Baulicher Unterhalt der Anlagen	67'500		101'500		88'315.70	
701.315.00	Unterhalt der technischen Einrichtungen	33'000		26'500		5'274.75	
701.317.00	Spesenentschädigungen	2'000		2'500		359.00	
701.318.10	Sachversicherungen	9'500		7'700		8'628.85	
701.318.20	Leitungskataster	47'000		39'000		35'073.95	
701.318.30	Schutzmassnahmen Quellfassungen	5'000		6'000		3'800.00	
701.319.00	Übriger Sachaufwand	27'000		30'500		24'783.50	
701.352.00	Dienstleistung Gemeinde, techn. Leitung	9'700		9'500		9'500.00	
701.352.10	Dienstleistungen Gemeindearbeiter			500			
701.361.00	Beiträge Familienausgleichskasse	3'600		3'400		3'442.95	
701.427.00	Pachteinnahmen		1'600		1'600		1'600.00
701.434.00	Dienstleistungen für Dritte		7'800				

Wasserversorgung Altdorf

LAUFENDE RECHNUNG		Voranschlag 2009		Voranschlag 2008		Rechnung 2007	
		Aufwand	Ertrag	Aufwand	Ertrag	Aufwand	Ertrag
701.436.00	Rückerstattung Kinderzulagen		4'800		4'600		4'560.00
702	Wasserverbund unteres Reusstal	33'000		20'000		18'312.10	
702.362.00	Anteil an festen Betriebskosten WUR	33'000		20'000		18'312.10	
703	Leitungsnetz	150'500		152'500		143'330.25	
703.313.00	Anschaffung Leitungsmaterial	9'000		8'000		19'628.55	
703.314.10	Ersatz und Umlegung von Leitungen	23'000		35'000		22'871.65	
703.314.20	Netzkontrolle	42'500		29'500		27'778.45	
703.314.30	Unterhalt	76'000		80'000		73'051.60	
704	Kleinwasserkraftwerk	5'500	120'000	6'900	100'000	3'179.10	142'420.70
704.311.00	Anschaffung Mobiliar, Geräte	500		500		320.65	
704.313.00	Betriebs- und Verbrauchsmaterial	500		500		227.75	
704.314.00	Baulicher Unterhalt	500		1'500			
704.315.00	Technischer Unterhalt	1'000		1'500		609.90	
704.318.10	Sachversicherungen	1'000		900		923.85	
704.319.00	Übriger Sachaufwand	2'000		2'000		1'096.95	
704.434.00	Energielieferung		120'000		100'000		142'420.70
709	Finanzen	553'900	1'040'500	581'200	1'391'600	1'568'456.05	2'054'709.45
709.322.00	Passivzinsen	206'300		172'700		139'650.00	
709.331.00	Abschreibungen	287'600		348'500		260'300.00	
709.332.00	ausserordentl Abschreibungen					763'842.23	
709.380.00	Einlagen in Spezialfinanzierung	60'000		60'000		404'663.82	
709.421.00	Zinsertrag						5.70
709.434.10	Wassertaxen Mengengebühr		682'300		972'300		920'024.80
709.434.11	Wassertaxen Grundgebühr		283'200		274'800		248'456.25
709.434.20	Anschluss- und Kontrollgebühren		60'000		60'000		121'570.25
709.434.30	Wasserzählermiete				69'500		67'757.70
709.436.00	Rückerstattungen Dritter		15'000		15'000		139'864.25
709.480.00	Entnahme aus Spezialfinanzierung						557'030.50

Wasserversorgung Altdorf

Investitionsrechnung		Voranschlag 2009		Voranschlag 2008		Rechnung 2007	
		Ausgaben	Einnahmen	Ausgaben	Einnahmen	Ausgaben	Einnahmen
7	Umwelt und Raumordnung		1'060'000		1'383'000		1'578'903.85
701	Betrieb der Anlagen						-2'433.10
701.506.20	Wasserzähler						-2'433.10
703	Leitungsnetz		1'060'000		1'383'000		1'581'336.95
703.501.26	Reservoir Belmite						191'202.30
703.501.29	Wasserleitung Maihof			185'000			19'844.05
703.501.30	Aufnahmen KIS			70'000			70'000.00
703.501.31	Wasserleitung Hagenstrasse		50'000				
703.501.35	Grundwasserpumpwerk Zwyermatte						683'085.50
703.501.37	Wasserleitung Spitalstrasse						260'000.00
703.501.39	Wasserleitung Hellgasse		480'000	305'000			165'000.00
703.501.41	Wasserleitung Bahnhofstrasse			158'000			
703.501.42	Wasserleitung Winkelplatz						4'545.00
703.501.47	Wasserleitung Obere Fabrikstrasse		150'000	105'000			70'000.00
703.501.48	Sanierung Kapuzinerquellen		280'000	400'000			49'300.75
703.501.58	Sanierung Wasserl Steinmattstrasse			160'000			
703.501.59	Wasserleitung Feldliweg		100'000				
703.509.00	Abgeltung alte Wasserrechte						68'359.35

Abwasserentsorgung Altdorf

ERGEBNISSE	Voranschlag 2009		Voranschlag 2008		Rechnung 2007	
	Aufwand	Ertrag	Aufwand	Ertrag	Aufwand	Ertrag
LAUFENDE RECHNUNG	2'712'100	2'712'100	2'907'400	2'907'400	2'799'750.70	2'799'750.70
Aufwandüberschuss						
INVESTITIONSRECHNUNG	3'408'000		1'530'000	640'400	172'074.10	375'132.00
Zunahme der Nettoinvestitionen		3'408'000		889'600		-203'057.90
FINANZIERUNG						
Zunahme der Nettoinvestitionen	3'408'000		889'600		-203'057.90	
Abschreibungen		486'800		565'000		526'600.00
Finanzierungsfehlbetrag		2'921'200		324'600		
Finanzierungsüberschuss					729'657.90	
KAPITALVERÄNDERUNG						
Finanzierungsfehlbetrag	2'921'200		324'600			
Finanzierungsüberschuss						729'657.90
Passivierung	486'800		1'205'400		901'732.00	
Aktivierung		3'408'000		1'530'000		172'074.10

Abwasserentsorgung Altdorf

LAUFENDE RECHNUNG		Voranschlag 2009		Voranschlag 2008		Rechnung 2007	
		Aufwand	Ertrag	Aufwand	Ertrag	Aufwand	Ertrag
7	Umwelt und Raumordnung	2'712'100	2'712'100	2'907'400	2'907'400	2'799'750.70	2'799'750.70
710	Verwaltung Abwasserentsorgung	161'300	1'500	157'500	2'300	160'803.85	1'805.00
710.300.10	Amtsentschädigung	2'300		2'300		2'250.00	
710.300.20	Sitz- und Taggelder	8'000		8'000		6'607.50	
710.301.00	Besoldungen	81'400		81'800		78'670.40	
710.303.00	Sozialversicherungsbeiträge	15'100		14'800		14'974.80	
710.310.00	Büromaterial, Druckkosten	7'000		6'000		9'050.30	
710.311.00	Anschaffungen Büromobiliar, Maschinen	1'000		1'000		1'394.05	
710.315.00	Unterhalt Mobiliar, Masch, Geräte	1'000		1'800		1'704.00	
710.316.00	Miete Büroräume	6'000		6'000		6'000.00	
710.317.00	Spesenentschädigungen	1'500		1'500		1'199.85	
710.318.00	Dienstleistungen und Honorare	8'000				8'293.70	
710.319.00	Übriger Sachaufwand	7'500		12'000		8'359.25	
710.352.00	Rechnungsführung und Sekretariat Gde	22'500		22'300		22'300.00	
710.436.00	Rückerstattung Kinderzulagen		1'500		2'300		1'805.00
711	Kanalnetz	221'100		376'800		230'451.05	
711.305.00	Arbeitssicherheit und Gesundheitsschutz	2'000		1'000		1'121.60	
711.311.00	Anschaffung Betriebsmobiliar, Maschinen	1'000		1'000		262.55	
711.314.00	Baulicher Unterhalt	165'000		336'000		165'781.30	
711.318.00	Leitungskataster	24'000		22'000		38'523.05	
711.319.00	Übriger Sachaufwand	5'000		2'000		1'562.55	
711.352.10	Dienstleistung Gemeinde, techn. Personal	15'100		14'800		14'800.00	
711.390.00	Verrechneter Personalaufwand	9'000				8'400.00	
712	Pumpstationen	58'300		29'800		53'281.35	
712.305.00	Arbeitssicherheit und Gesundheitsschutz	2'000		2'500		1'944.00	
712.312.00	Energie	6'500		6'000		4'219.75	
712.314.00	Baulicher Unterhalt	7'000		5'500		4'977.55	
712.315.00	Unterhalt techn. Einrichtungen	15'000		13'000		16'333.75	
712.318.00	Sachversicherungen	2'800		2'800		2'606.30	
712.390.00	Verrechneter Personalaufwand	25'000				23'200.00	
713	Pumpstation Seedorferstrasse	19'700	9'000	6'700		10'069.30	5'819.25
713.312.00	Energie	2'500		1'500		2'414.90	
713.314.00	Baulicher Unterhalt	2'000		2'000		760.50	

Abwasserentsorgung Altdorf

LAUFENDE RECHNUNG		Voranschlag 2009		Voranschlag 2008		Rechnung 2007	
		Aufwand	Ertrag	Aufwand	Ertrag	Aufwand	Ertrag
713.315.00	Unterhalt der technischen Einrichtungen	9'000		2'000		817.40	
713.318.00	Sachversicherungen	1'200		1'200		1'076.50	
713.390.00	Verrechneter Personalaufwand	5'000				5'000.00	
713.452.00	Kostenanteil Seedorf		9'000				5'819.25
715	ARA Altdorf	1'729'900	967'600	1'735'700	42'500	1'464'713.15	1'074'352.10
715.301.00	Besoldungen	535'200		505'200		489'946.55	
715.303.10	AHV-IV-EO, ALV	32'400		30'200		27'794.15	
715.303.20	Personalfürsorge	37'500		41'300		40'055.40	
715.303.30	Unfallversicherung	15'600		14'300		13'211.95	
715.305.00	Arbeitssicherheit und Gesundheitsschutz	12'000		7'000		7'582.50	
715.310.00	Büromaterial	4'000		5'000		1'515.50	
715.311.00	Anschaffung Betriebsmobiliar, Maschinen	33'000		38'500		35'670.00	
715.312.00	Energie, Wasser, Heizung	138'000		145'000		106'183.80	
715.313.10	Betriebs- und Verbrauchsmaterial	75'000		72'500		66'614.15	
715.313.20	Betriebs- und Verbrauchsmat. Fahrzeug	8'000		7'000		5'864.85	
715.313.30	Chemikalien 3. Reinigungsstufe	48'000		54'000		52'368.55	
715.314.00	Baulicher Unterhalt	105'000		87'500		4'141.35	
715.315.00	Unterhalt der technischen Einrichtungen	159'000		181'000		109'711.80	
715.317.00	Spesenentschädigungen	4'000		3'500		5'377.50	
715.318.10	Sachversicherungen	70'500		67'500		64'521.20	
715.318.20	Laboruntersuche	25'000		29'000		18'102.60	
715.318.30	Schlamm Entsorgung	375'000		410'000		369'524.10	
715.318.40	Projektierungen / Planungen	20'000		10'000		17'136.00	
715.319.00	Übriger Sachaufwand	17'000		16'000		16'604.25	
715.361.00	Beiträge Familienausgleichskasse	11'900		11'200		10'486.95	
715.393.30	Verrechnete Abschreibungen	3'800				2'300.00	
715.427.00	Mietzinserträge		20'000				23'535.00
715.434.00	Dienstleistungen für Dritte		98'000		22'000		160'550.65
715.436.00	Rückerstattung Kinderzulagen		15'600		20'500		15'010.00
715.436.10	Erwerbsausfallentschädigungen						20'858.00
715.452.00	Kostenanteile angeschl. Gemeinden		795'000				817'798.45
715.490.00	Verrechnung Personalaufwand		39'000				36'600.00
716	Vorfluter					3'540.00	
716.314.00	Baulicher Unterhalt					3'340.00	
716.352.00	Dienstleistungen Gemeindearbeiter					200.00	

Abwasserentsorgung Altdorf

LAUFENDE RECHNUNG		Voranschlag 2009		Voranschlag 2008		Rechnung 2007	
		Aufwand	Ertrag	Aufwand	Ertrag	Aufwand	Ertrag
717	Dorfbach					13'772.45	2'726.00
717.314.10	Unterhalt an Kanal					3'722.25	
717.314.20	Unterhalt des Kiessammlers					10'050.20	
717.410.00	Konzessionsgebühren						2'726.00
719	Finanzen	521'800	1'734'000	600'900	2'862'600	863'119.55	1'715'048.35
719.322.00	Passivzinsen	35'000		35'900		-9'467.15	
719.331.00	Ordentliche Abschreibungen	486'800		565'000		526'600.00	
719.362.00	Ablieferung an Abwasser Uri AG					345'986.70	
719.421.00	Zinsertrag						5.70
719.434.00	Abwassergebühren, Mengengebühr						825'486.55
719.434.01	Abwassergebühren, Grundgebühr						173'875.40
719.434.05	Strassen und Plätze, Mengengebühr						160'959.30
719.434.10	Anschlussgebühren						384'006.95
719.462.00	Rückerstattung Abwasser Uri AG		1'208'400		2'862'600		
719.480.00	Entnahme aus Spezialfinanzierung		521'800				168'414.45
719.493.30	Verrechnung Abschreibungen		3'800				2'300.00

Abwasserentsorgung Altdorf

INVESTITIONSRECHNUNG		Voranschlag 2009		Voranschlag 2008		Rechnung 2007	
		Ausgaben	Einnahmen	Ausgaben	Einnahmen	Ausgaben	Einnahmen
7	Umwelt und Raumordnung	3'408'000		1'530'000	640'400	172'074.10	375'132.00
711	Kanalnetz	3'058'000				134'313.45	135'446.70
711.501.30	Aufnahmen KIS					73'492.30	
711.501.44	Kanalisation Spitalstrasse					7'117.85	
711.501.45	Kanalisation Hellgasse	1'790'000				11'441.05	
711.501.53	Winkelplatz					17'240.90	
711.501.54	Kanalisation Eggberge	180'000				43'418.00	
711.501.55	Kanalisation Flüelerstrasse	433'000				25'552.95	
711.501.62	Kanalisation Steinmatt	195'000					
711.501.63	Kanalisation Seedorferstrasse	460'000					
711.501.80	Sanierung Privatleitungen					-43'949.60	
711.660.00	Bundesbeitrag						118'934.95
711.661.00	Kantonsbeitrag						16'511.75
712	Pumpstationen			945'000	281'000	31'678.95	
712.501.21	Sanierung APW Maihof			700'000		31'678.95	
712.501.22	Sanierung APW Jakobsried			245'000			
712.661.00	Kantonsbeitrag				281'000		
715	ARA Altdorf	350'000		585'000	359'400	6'081.70	239'685.30
715.501.01	Unterhalt und Ersatz ARA					-41'214.55	
715.501.02	Überschussschlammwässerung			560'000		47'296.25	
715.501.04	Ersatz Wärmekraftkoppelungsanlage	350'000					
715.506.10	Anschaffung Betriebsfahrzeug			25'000			
715.661.00	Kantonsbeitrag						204'695.35
715.662.00	Beiträge Anschlussgemeinden				359'400		7'200.35
715.669.00	Beitrag Dritte						27'789.60