

2010 Voranschlag

**INHALTSVERZEICHNIS****Seite**

|                         |  |    |
|-------------------------|--|----|
| <b>Allgemeines</b>      | <u>Bericht zum Voranschlag</u>                                     | 2  |
|                         | <u>Antrag der Rechnungsprüfungskommission</u>                      | 5  |
|                         | <u>Beschlussprotokoll der Gemeindeversammlung vom 28. Mai 2009</u> | 6  |
|                         | <u>Grafische Auswertungen</u>                                      | 10 |
| <b>Gemeinde</b>         | <u>Verwaltungsrechnung Ergebnisse</u>                              | 13 |
|                         | <u>Laufende Rechnung</u>   | 15 |
|                         | <u>Artengliederung</u>   | 41 |
|                         | <u>Investitionsrechnung</u>  | 46 |
| <b>Wasserversorgung</b> | <u>Ergebnisse, Laufende Rechnung</u>                               | 49 |
|                         | <u>Investitionsrechnung</u>  | 52 |

## Bericht zum Voranschlag

Geschätzte Altdorferinnen und Altdorfer

Die vorliegende Broschüre gibt Ihnen einen umfassenden Einblick in den Voranschlag 2010 der Einwohnergemeinde und der Wasserversorgung Altdorf.

Bei einem Gesamtaufwand von CHF 33'146'600 und einem Gesamtertrag von CHF 33'050'900 sieht der Voranschlag 2010 einen Aufwandüberschuss von CHF 95'700 vor.

Durch die Änderung des Steuergesetzes per 1.1.2009 und die damit verbundene Verschiebung der Aufteilung zwischen Kanton und Gemeinden konnten gegenüber der Rechnung 2008 insgesamt CHF 800'000 mehr Steuereinnahmen budgetiert werden. Durch das Inkrafttreten des neuen Bundesgesetzes über die Neuordnung der Pflegefinanzierung per 1. Juli 2010 werden jedoch erhebliche Mehrkosten auf die Gemeinde Altdorf zukommen, dies belastet den vorliegenden Voranschlag erheblich.

Im nächsten Jahr beträgt die zu deckende Tariflücke rund CHF 950'000. Die jährlich wiederkehrend zu erwartenden Kosten belaufen sich für die Gemeinde Altdorf auf CHF 1'900'000! Es versteht sich von selbst, dass sich die Auswirkungen des Bundesgesetzes nachhaltig auf die Finanzlage der Gemeinde Altdorf auswirken werden.

Die Investitionsrechnung weist Nettoinvestitionen von CHF 3'339'000 auf. Dieser Betrag setzt sich hauptsächlich aus der Kreditvorlage für den Erwerb und Umbau des neuen Werkhofes (CHF 2'270'000) zusammen. Über diesen Kredit wird die Altdorfer Stimmbevölkerung am 29. November 2009 an der Urne befinden.

Geschätzte Altdorferinnen und Altdorfer, der Gemeinderat ersucht Sie, den vorliegenden Voranschlag 2010 zu studieren und freut sich, Ihnen anlässlich der Gemeindeversammlung vom 19. November 2009 detailliert Auskunft zu geben.

## Begründungen zu einzelnen Positionen

### LAUFENDE RECHNUNG EINWOHNERGEMEINDE

**012.300.20 Sitz- und Taggelder** **CHF 142'000**  
Das Reglement über die Sitz- und Taggelder der Gemeinde Altdorf soll angepasst werden. Aktuell beträgt die Entschädigung für die erste Sitzungsstunde CHF 30. Für jede weitere Stunde werden CHF 20 ausbezahlt. Zudem besteht heute eine komplizierte Regelung für Halb- oder Ganztagesentschädigungen.

Der Gemeinderat beabsichtigt die Sitz- und Taggelder einheitlich mit CHF 30 pro Stunde zu entschädigen. Die Ausrichtung von Halb- oder Ganztagesentschädigungen entfällt. Es sollen die geleisteten Stunden entschädigt werden, maximal jedoch 6 Stunden pro Tag.

**021.301.00 Besoldungen Bauverwaltung** **CHF 826'300**  
Auf der Bauabteilung soll eine neue Stelle „Sicherheit und Umwelt“ geschaffen werden. Dadurch können die Bereiche Strassen, Verkehr und Baubewilligungswesen unter anderem von folgenden Aufgabengebieten entlastet werden:

- Parkbussenwesen
- Energiestadtverantwortlichkeit
- Nachtruhe und Vandalismus
- Veranstaltungen
- Sachbearbeitungen Tiefbauprojekte

In den letzten 10 Jahren sind überdurchschnittlich viele Überstunden bei Angestellten der Bauabteilung wiederkehrend festzustellen. Dies hauptsächlich aufgrund zusätzlicher Aufgaben in folgenden Bereichen:

- Zunahme von Objekten für Bau, Betrieb und Unterhalt (Tellspielhaus, Auto-parking Schützenmatte, Friedhof, MSA-Areal)
- Zunahme von Dienstleistungen (Bussenwesen, Wirtschaftsförderung, Marketing)
- Arbeitssicherheit und Gesundheitsschutz
- Homepage
- Energiestadt
- Leitung und Sekretariat Fachgremium
- zusätzliche Aufgaben aufgrund neuer Gesetze und Vorgaben (Submissionsverordnung, Quartierrichtpläne (QRP))
- Verschärfung feuerpolizeiliche Vorschriften)
- Zunahme von ausserordentlichen Projekten (Uri06, Wakkerpreis, Almausa, Alpentöne, Kulturausstellungen, Energiestadt, Unwetter, Kantonale Planungen, Neat usw.)

**140.451.10 Entschädigung Strassenrettung** CHF 50'000

Um die Rettung verunfallter Personen auf Gemeinde-, Kantons- und Privatstrassen professionell zu organisieren, wurde mit der Feuerwehr Altdorf eine Leistungsvereinbarung abgeschlossen. Neu werden die speziell ausgebildeten Fachleute der Feuerwehr Altdorf verunfallte und in ihren Fahrzeugen festgeklemmte Personen mit Spezialgerätschaften auf dem gesamten Kantonsgebiet (ausgenommen Urserental) bergen. Die Schadenwehraufgaben bezüglich Brandschutz auf den Unfallplätzen ist nach wie vor Aufgabe der zuständigen Gemeindefeuerwehren.

**151.314.00 Unterhalt Schiessanlage** CHF 32'300

Die ehemalige 300m Schiessanlage nördlich von Altdorf am Waldrand gilt als stark belasteter Standort in Bezug auf die Bleibelastung im Boden. Gemäss Umweltschutzgesetz müssen diese Standorte speziell überwacht und saniert werden. Für die Sanierung der Umgebung können Bundesbeiträge bis zu 40% der anrechenbaren Kosten beantragt werden. Im Voranschlag 2010 ist eine Detailuntersuchung und die Erarbeitung eines Sanierungskonzeptes im Betrag von CHF 20'000 enthalten.

**160.314.00 Unterhalt Zivilschutzanlagen** CHF 61'000

Laut Prüfbericht des Bundes sind verschiedene Mängel an den Zivilschutzanlagen Sanitätshilfsstelle Feldli und Kommandoposten Kollegi zu beheben. Für Betrieb und Unterhalt dieser Anlagen wird vom Kanton jährlich ein Beitrag gesprochen. Die Sanierungskosten können aus dem Fonds der Ersatzabgaben (Konto 2280.01) entnommen werden.

**220.365.30 Beitrag an Neubau HPZ** CHF 70'000

In der seit 1993 bestehenden Therapiestelle des Heilpädagogischen Zentrums (HPZ) Uri mit den Diensten Logopädie, Psychomotorik, Heilpädagogische Früh-erziehung, Ergo- und Physiotherapie wurden im Jahr 2008 insgesamt 625 Kinder betreut, davon 155 oder 24 % aus Altdorf. Das Angebot der Therapiestelle muss heute an drei räumlich getrennten Standorten erbracht werden, was die enge Zusammenarbeit im interdisziplinären Team der Therapiestelle erschwert. Führung, Organisation und Koordination sind viel aufwändiger als nötig. Behindertengerechte Infrastrukturen fehlen an allen drei Standorten in unterschiedlichem Ausmass. Die Räumlichkeiten der Physio- und Ergotherapie sind bisher nicht behindertengerecht und rollstuhlgängig. Mit dem Neubau, der Kosten in der Höhe von 8.5 Mio. Franken verursacht, sollen diese Defizite zeit-

gemäss und für die Zukunft gerüstet behoben werden. Die Gemeinde Altdorf, als Standortgemeinde und als massgebende Mitnutzerin der Dienste der Therapiestelle, will einen Beitrag an das Neubauprojekt leisten. Der Gemeindeversammlung wird ein Betrag von CHF 70'000 beantragt. Bei der Planung und Projektierung des Neubaus hat die Bauabteilung zudem umfassende Unterstützung und Beratung geleistet.

**320.314.00 Baulicher Unterhalt MZG Winkel** CHF 47'900

Einen Teil der Holzfenster im nordöstlichen Anbau des Mehrzweckgebäudes Winkel sind verfault und sollen durch Holz/Metallfenster ersetzt werden. Zudem ist geplant, das Gebäude betreffend Erdbebensicherheit genauer zu analysieren und untersuchen.

**410.365.00 Restfinanzierung Pflegeheime** CHF 950'000

Im Juni 2008 hat die vereinigte Bundesversammlung das Bundesgesetz über die Neuordnung der Pflegefinanzierung beschlossen. Darin sind grundlegende Änderungen im Bundesgesetz über die Krankenversicherung (KVG) und im Bundesgesetz über die Ergänzungsleistungen zur Alters-, Hinterlassenen- und Invalidenversicherung (ELG) enthalten. Neu müssen sich Patientinnen und Patienten nur noch mit einer maximalen Tagespauschale an den Pflegekosten beteiligen. Die Restkosten müssen durch die Gemeinden getragen werden. Zur Zeit erarbeitet eine kantonale Arbeitsgruppe die innerkantonale Gesetzgebung. Ab Ende Oktober 2009 läuft die entsprechende Vernehmlassungsfrist und im Herbst 2010 ist eine Volksabstimmung geplant. Ein Inkrafttreten ist somit frühestens auf den 1. Januar 2011 möglich.

Da die Bundesgesetze auf den 1. Juli 2010 in Kraft treten, werden die Gemeinden die entstehenden Restkosten bis Ende 2010 alleine zu tragen haben. Für die Gemeinde Altdorf bedeutet dies eine Belastung der Laufenden Rechnung von CHF 950'000 (für ein halbes Jahr)! Auch wenn sich der Kanton mit entsprechenden Beiträgen an den Restkosten der Pflegeheime beteiligt, so werden die verbleibenden Kosten den Finanzhaushalt der Gemeinde Altdorf nachhaltig und wiederkehrend enorm belasten.

**540.301.00 Besoldungen Jugendarbeit** CHF 118'800

Die Offene Jugendarbeit, ein Angebot insbesondere für nicht organisierte Jugendliche im Alter zwischen 12 und 18 Jahren, wurde bisher durch den Verein Arbeitsgemeinschaft Pro Jugend (APJ) gewährleistet. Der Verein APJ erhielt bisher für die Erfüllung dieser Aufgabe einen jährlichen Gemeindebeitrag. In

den meisten vergleichbaren Innerschweizer Gemeinden wird die Aufgabe der Offenen Jugendarbeit von der politischen Gemeinde wahrgenommen. Nun soll auch in Altdorf diese Aufgabe direkt von der Gemeinde getragen werden. Mit der direkten Anstellung einer Jugendarbeiterin, resp. eines Jugendarbeiters mit einem 100%-Pensum übernimmt die Gemeinde die entsprechende politische Verantwortung für diesen wichtigen Bereich der Jugendpolitik.

Der bisherige Beitrag von CHF 70'000 an den Verein APJ entfällt. Die Differenz zu den budgetierten Kosten ist hauptsächlich auf die Aufstockung des bisherigen 60%-Pensums auf 100% zurückzuführen. Dieser Ausbau soll ermöglichen, den Jugendtreff vermehrt für die Jugendlichen offen halten zu können.

Um die Anliegen der Kinder und Jugendlichen besser wahrnehmen zu können und um die Jugendpolitik der Gemeinde zu koordinieren, soll in der Gemeindeverwaltung eine 20%-Stelle einer/eines Kinder- und Jugendbeauftragten geschaffen werden.

#### **540.363.00 Betriebskosten Jugendtreff CHF 17'000**

Die Betriebskosten für den Jugendtreff wurden bisher vom Verein APJ getragen. Durch die Übernahme der offenen Jugendarbeit sind diese Kosten in Zukunft durch die Gemeinde zu übernehmen.

#### **790.301.00 Besoldungen Ortsplanung CHF 75'300**

Die Revision der Ortsplanung dauert noch bis Mitte 2011. Dazu sind umfangreiche Sachbearbeitungs- und Sekretariatsarbeiten auf der Gemeindeverwaltung zu leisten. Aufgrund der Transparenz werden diese Kosten in der funktionalen Gliederung "790 Raumordnung" ausgewiesen.

#### **900.400.10 Steuern natürliche Personen CHF 14'670'300**

Bei den Steuereinnahmen der natürlichen Personen kann eine äusserst positive Entwicklung festgestellt werden. Die Revision des Steuergesetzes, welche am 1.1.2009 in Kraft getreten ist, führte aufgrund der geänderten Verteilung zwischen Kanton und Gemeinden zu erheblichen Mehreinnahmen. Anstatt der budgetierten 13.054 Mio. CHF werden die Einnahmen für das Jahr 2009 rund 14.525 Mio. CHF betragen.

Die budgetierten Steuerzahlen 2009 basieren auf den damals erwarteten Steuereinnahmen aufgrund der Abstimmungsvorlage. Die effektiven Hochrechnungen des Jahres 2009 deuten jedoch darauf hin, dass diese Annahmen zu pessimistisch waren.

Dies daher, da sich die Grundlagen der Berechnungen zur Steuergesetzesrevision auf die Daten des Jahres 2004 stützten, da in den Folgejahren die Datenbasis respektive der Stand der Veranlagungen bei der Ausarbeitung der Vorlage (im Jahr 2007) noch ungenügend vorhanden war. Die Veränderungen der Jahre 2004 bis 2007 wurden unterschätzt und zu tief berücksichtigt.

#### **900.401.10 Steuern juristische Personen CHF 2'455'300**

Die Revision des Steuergesetzes hatte auch Auswirkungen auf die Steuereinnahmen der juristischen Personen. Neu werden sämtliche Steuereinnahmen je hälftig zwischen dem Kanton und der Gemeinde geteilt. Dies führte einerseits bei den natürlichen Personen zu den erwähnten Mehreinnahmen und andererseits bei den juristischen Personen zu Mindereinnahmen.

### **INVESTITIONSRECHNUNG EINWOHNERGEMEINDE**

#### **620.501.74 Sanierung Gründligasse CHF 220'000**

Die Gründligasse (Pfistergasse – Stoffelgasse) ist in einem schlechten Zustand. Die Zustandsaufnahmen zeigen, dass bei der Strasse infolge unzureichender Tragfähigkeit der Strassenoberbau ersetzt und gleichzeitig die Foundation verbessert werden muss. Zusammen mit den Strassenbauarbeiten werden teilweise auch die Werkleitungen erneuert.

#### **620.501.94 Personenunterführung Bahnhof CHF 100'000**

Nach der Inbetriebnahme des neuen Bahnhofgebäudes mit Billettschalter, Shop und WC-Anlagen wird nun der schienenfreie Zugang mit Perronanlagen bis Ende 2010 neu gebaut. Das Projekt beinhaltet keine durchgehende Personenunterführung bis zur Reussacherstrasse. Der Gemeinde- und Regierungsrat haben sich unter anderem deswegen gegen dieses Projekt beim Plangenehmigungsverfahren erfolglos gewehrt. Immerhin wurde durch das Bundesamt für Verkehr zugestanden, dass die Unterführung so ausgestattet wird, dass eine Verlängerung später problemlos möglich ist. Für die Verlängerung der Personenunterführung ist mit Kosten von rund Fr.1'800'000.00 zu rechnen. Im Zusammenhang mit der kantonalen Richtplanfestsetzung des Bahnhofs Altdorf als Hauptbahnhof Uri und Entwicklungsschwerpunkt unteres Reusstal will der Gemeinderat 2010 ein Bauprojekt entwickeln und zur Abstimmung vorlegen. Für die Entwicklung des Bahnhofs Altdorf zum Entwicklungsschwerpunkt ist eine durchgehende Personenunterführung ein zentrales Element.

## LAUFENDE RECHNUNG WASSERVERSORGUNG

### **701.311.00 Anschaffungen Masch., Fahrzeuge CHF 26'500**

Im Jahre 2005 wurde das alte Betriebsfahrzeug der Wasserversorgung Altdorf ersetzt. Zwischenzeitlich ist dieses Fahrzeug fünf Jahre alt. Durch das Befahren von Waldstrassen erfolgte eine grössere Abnutzung als üblich. Damit eine wirtschaftliche Lösung (Rückvergütung) für den Ersatz geschaffen werden kann, sollte das bestehende Betriebsfahrzeug demnächst ausgewechselt werden. Für den Ersatz sind CHF 24'500 budgetiert.

## INVESTITIONSRECHNUNG WASSERVERSORGUNG

### **703.501.28 Wasserleitung Stoffelgasse CHF 110'000**

Im Gebiet Stoffelmatte macht sich vorwiegend während der Sommermonate ein Stagnationsproblem durch erhöhte Wassertemperaturen bemerkbar. Damit das Trinkwasser nicht stagniert und sich erwärmen kann, muss mindestens eine tägliche Umwälzung in den entsprechenden Leitungsabschnitten erfolgen. Damit diese Umwälzung im Gebiet Stoffelmatte erreicht werden kann, muss die bestehende Versorgungsleitung als Ringleitung ausgebildet werden und an eine weitere Leitung angeschlossen werden. Für das Jahr 2010 wurde der Neubau einer Ringleitung Stoffelgasse an die Verteilleitung "Kinderheim" budgetiert.

### **703.501.31 Wasserleitung Hagenstrasse CHF 140'000**

Die öffentliche Wasserleitung in der Hagenstrasse ist über 100-jährig und sanierungsbedürftig. Der Ersatz der Wasserleitung wurde in drei Etappen aufgeteilt. Der Bereich der 1. Etappe Herrengasse bis Birkenstrasse wurde im Jahre 2004 ausgeführt. Der Leitungsersatz der 2. Etappe zwischen der Birkenstrasse bis Seedorferstrasse wurde 2006 realisiert. Ausstehend ist die 3. Etappe zwischen der Seedorferstrasse bis zum Anschluss Kornmattstrasse.

### **703.501.51 Wasserleitung Vogelsanggasse CHF 195'000**

Die ehemalige Ableitung aus dem Reservoir Bannwald stammt aus dem Jahre 1888. Sie ist die älteste Wasserleitung der Wasserversorgung Altdorf. Im oberen Bereich wurde das Steuerungskabel in die Wasserleitung eingelegt. Diese Wasserleitung soll in zwei Etappen ersetzt werden. Für das Jahr 2010 ist der Wasserleitungsersatz Klappenschacht Waldstrasse bis Schybenplätzliweg budgetiert.

## **Antrag der Rechnungsprüfungskommission**

Gestützt auf Art. 67 der Gemeindeordnung vom 23. November 1995 über die Befugnisse der Rechnungsprüfungskommission haben wir die Voranschläge für das Jahr 2010 geprüft.

Der Voranschlag 2010 der Laufenden Rechnung der Einwohnergemeinde rechnet mit einem Aufwandüberschuss von CHF 95'700. Die Nettoinvestitionskosten belaufen sich auf CHF 3'339'000.

Der Voranschlag der Wasserversorgung rechnet mit einem Aufwandüberschuss von CHF 28'800.

Der Gemeinderat beantragt, den Steuerfuss bei 99% und den Kapitalsteuersatz bei 0,01 ‰ zu belassen.

Basierend auf unserer Prüfung beantragen wir der Gemeindeversammlung, die Voranschläge 2010 sowie die Anträge des Gemeinderates betreffend Festsetzung der Gemeindesteuern zu genehmigen.

Altdorf, 28. September 2009

Für die Rechnungsprüfungskommission  
Pius Kläger, Präsident

## Beschlussprotokoll Protokoll der Gemeindeversammlung (Offene Dorfgemeinde) vom Donnerstag, 28. Mai 2009

|           |   |
|-----------|---|
| Ort       | theater(uri), Tellspielhaus Altdorf, grosser Saal   |
| Anwesend  | 72 Personen insgesamt, davon:<br>- 68 Stimmberechtigte<br>- 4 nicht stimmberechtigte Personen |
| Vorsitz   | Barbara Bär, Gemeindepräsidentin  |
| Protokoll | Vitus Malnati, Gemeindeschreiber- Stellvertreter  |
| Beginn    | 19.00 Uhr   |
| Ende      | 20.45 Uhr   |

**Gemeindepräsidentin Barbara Bär** begrüsst die anwesenden Altdorferinnen und Altdorfer im Namen des Gemeinderates zur heutigen Versammlung. Nach dem Hinweis auf die Formalien - ordentliche Einberufung der Versammlung, Hinweis auf die Stimmzähler, Feststellung der nicht stimmberechtigten Personen und die Führung des Versammlungsprotokolls - wird die Offene Dorfgemeinde eröffnet.

Anschliessend gedenkt die Vorsitzende den Altdorferinnen und Altdorfern, die seit der letzten Gemeindeversammlung verstorben sind. Ihnen zu Ehren erhebt sich die Versammlung zu einer Schweigeminute.

Einwendungen, Bemerkungen zur Traktandenliste bestehen nicht. Diese gilt damit als unverändert genehmigt.

### 1. Genehmigung des Beschlussprotokolls Gemeindeversammlung vom 20. November 2008

Die Beschlüsse der Offenen Dorfgemeinde vom 20. November 2008 sind im Separatdruck "Rechnungen und Berichte 2008" publiziert. Einwendungen zum Protokoll werden keine erhoben. Das Protokoll gilt damit als genehmigt.

### 2. Orientierungen

Über nachstehende Themen, Projekte und Ereignisse orientieren die **Gemeindepräsidentin, Vizepräsident Stefan Planzer** und **Gemeinderat Urs Janett** kurz:

#### - **Personelles:**

Hauswart Franz Arnold und Klärwärter resp. Klärmeister-Stellvertreter Bruno Tresch feierten ihr 20-Jahre-Dienstjubiläum.

Am 1. Mai 2009 feierte Caspar Denier sein 30-Jahre-Dienstjubiläum und trat unter gleichzeitiger Erreichung des Pensionsalters in den Ruhestand.

Mitte Januar 2009 trat Claudia Furrer als Sozialarbeiterin des Sozialdienstes Uri ihre Stelle an und im August 2009 wird Corinne Stöckli aus Altdorf die Lehre als Kauffrau auf der Gemeindeverwaltung beginnen.

#### - **Sanierung Hellgasse - Obere Fabrikstrasse:**

Am 28. September 2008 stimmte der Souverän dem Kredit für die Instandsetzung der Hellgasse und der oberen Fabrikstrasse zu. Im Rahmen der Planungsphase 2 wurde das Plandossier öffentlich aufgelegt. Einsprachen trafen keine ein. Am 12. Mai 2009 genehmigte der Regierungsrat das Auflageprojekt. Parallel dazu wurde auch das Ausführungsprojekt erarbeitet und anschliessend wurden die entsprechenden Arbeitsausschreibungen gemäss der geltenden Submissionsverordnung durchgeführt. 70% der Arbeiten wurden inzwischen durch den Gemeinderat vergeben. Falls gegen die Arbeitsvergebung keine Einsprachen erfolgen, kann anfangs August mit den Bauarbeiten gestartet werden. Während der gesamten Bauzeit ist die Zu- und Wegfahrt zu den Industrie- und Gewerbebetrieben zu gewährleisten, was dazu führt, dass die gesamte Instandsetzung in 16 Etappen ausgeführt werden muss. Mit den Bauarbeiten wird beim Coop begonnen. Dauer: bis ca. Juni 2010. Die Öffentlichkeit wird regelmässig über den Stand der Arbeiten informiert.

#### - **Betriebsgebäude Auto AG Uri / Neuer Werkhof der Gemeinde Altdorf:**

Seit Anfangs 2009 ist die Gemeinde Eigentümerin des ehemaligen Betriebsgebäudes der Auto AG Uri. Die Liegenschaft konnte von der Au-

to AG für Fr. 1.33 Mio. ins Finanzvermögen der Gemeinde gekauft werden. Beim Erwerb der Liegenschaft besteht Absicht die Anlagen als Werkhof zu nutzen. Zurzeit werden deshalb Varianten zum Umbau erarbeitet, aber auch noch andere Standorte geprüft. Ziel ist es, an der Urne vom 27. September 2009 einen Kredit für den Erwerb und den Umbau der Anlagen vorzulegen. Bei einem allfälligen negativen Entscheid soll die Liegenschaft entweder an Dritte vermietet oder weiter verkauft werden können, ohne dass der Gemeinde finanzielle Verluste entstehen. Bei einem positiven Entscheid werden die entsprechenden Detailplanungen an die Hand genommen. Ziel wäre, ca. Mitte 2011 den Werkhof beziehen zu können. Was mit den Baracken der Pferdekuranstalt passiert ist noch offen und wird nach dem Urnenentscheid entschieden.

- **Ortsplanung, Behandlung Eingaben, Art der Behandlung, etc.**  
Mitte 2008 hat die Ortsplanungskommission ihre Arbeiten aufgenommen. Zusammen mit dem Gemeinderat hat sie als Erstes für die Revision eine Entwicklungsstrategie entwickelt. Sie bildet das Fundament und Basis für die weiteren Planungsschritte. Aufgrund der Bedeutung der Ortsplanung wurde ein öffentliches Mitwirkungsverfahren durchgeführt, indem alle Altdorfer Haushalte mit der entsprechenden Broschüre bedient wurden. Zusätzlich fand am 4. Februar 2009 im Winkel eine Orientierungsveranstaltung statt. Gesamthaft sind ca. 70 Eingaben eingereicht worden. Davon betreffen rund 35 Eingaben die Strategie. Ca. 20 Eingaben sind Einzelanliegen, der Rest betrifft Vorschläge und Anträge rund um den Verkehr. Zurzeit werden die Eingaben ausgewertet. Nach einer allfälligen Korrektur der Entwicklungsstrategie durch den Gemeinderat ist vorgesehen, dass alle Vernehmlassenden eine schriftliche Antwort erhalten. Die Eingaben zu den Einzelinteressen werden später im Zusammenhang mit der Erarbeitung des Zonenplans behandelt. Bis im Herbst werden der Zonenplan und das Bau- und Zonenreglement in einem ersten Entwurf erarbeitet. Auch hier wird die Bevölkerung in Form einer öffentlichen Mitwirkung in die Planung miteinbezogen.

- Ortsplanung / Verkehrsrichtplan, Stand der Dinge:  
Anhand des Mitwirkungsverfahrens zur Revision Ortsplanung konnte festgestellt werden, dass Verkehrsfragen die Altdorferinnen und Altdorfer am meisten beschäftigen. Der Gemeinderat hat zur Erarbeitung des Verkehrsrichtplans eine 25köpfige Kommission eingesetzt. Nach Durchführung eines entsprechenden Auswahlverfahrens wurde mit dem Verkehrsingenieurbüro Teamverkehr aus Altdorf ein ausge-

wiesenes Unternehmen mit den Planungsarbeiten beauftragt. Ende Juni 2009 wird ein erster Workshop stattfinden. Die Planungsarbeiten sind mit dem Kanton zu koordinieren. Nach der Entwicklung der Strategien und Ziele sind Teilsverkehrspläne für den motorisierten Individualverkehr, Langsamverkehr, öffentlichen Verkehr usw. bis anfangs nächstes Jahr zu erarbeiten. Die Bevölkerung hat auch hier die Gelegenheit in einem Mitwirkungsverfahren mitzubestimmen. Ziel ist es, den Verkehrsrichtplan Ende 2010 durch den Gemeinderat erlassen zu können.

- **Übernahme privater Abwasseranlagen durch die Abwasser Uri**  
Mit dem Kantonalen Umweltgesetz werden per 1. Januar 2010 die Abwasserleitungen der Gemeinde an die Abwasser Uri übertragen. Auch private Leitungseigentümer können bis Ende Jahr ihre Abwasseranlagen der Abwasser Uri zur entschädigungslosen Übernahme anbieten. Voraussetzung dafür ist allerdings, dass es sich bei der Leitung um eine Grob- und nicht um eine Feinerschliessung handelt. Sind die Voraussetzungen einer Groberschliessung erfüllt, erfolgt die Abtretung an die Abwasser Uri entschädigungslos.

### 3. Ablage der Verwaltungsrechnungen für das Jahr 2008

Nach einer Einführung durch die **Gemeindepräsidentin** und einer umfassenden Erläuterung des Rechnungsergebnisses bzw. dessen Auswirkungen auf die Finanzlage der Gemeinde Altdorf durch die **Gemeindeverwalterin** und einem zustimmenden Votum des **Präsidenten der Rechnungsprüfungskommission** wird Eintreten beschlossen.

Die Laufende Rechnung, die Investitionsrechnung und die Bestandesrechnung der Gemeinde für das Jahr 2008 werden dann ohne Gegenstimme genehmigt.

**Thomas Ziegler, Vertreter der Wasserkommission**, erläutert die Rechnungen der Wasserversorgung und der Abwasserentsorgung. Nach beschlossenen Eintreten werden zuerst die Rechnungen der Wasserversorgung und anschliessend die Rechnungen der Abwasserentsorgung Altdorf für das Jahr 2008, beide ohne Gegenstimme, genehmigt.



#### 4. Einbürgerungen

Vorab zeigt die **Gemeindepräsidentin** kurz auf, welche Voraussetzungen für die Erteilung des Gemeindebürgerrechts notwendig sind. Dann erläutert sie das Abstimmungsverfahren und die Rechtslage. Im Anschluss daran werden die einzelnen Gesuche wie folgt behandelt:

##### 4.1 Herr und Frau Xheme und Gjejlone Sadrijaj-Bajrami, serbische Staatsangehörige

Die Gemeindepräsidentin erläutert das Gesuch in Ergänzung zur Botschaft. Die Diskussion zum Gesuch wird nicht verlangt. In der anschliessenden Abstimmung wird der Erteilung des Gemeindebürgerrechts für die Gesuchsteller mit einer Gegenstimme zugestimmt.

##### 4.2 Familie Zoran und Anela Lovrinovic-Popovic und die Kinder Natalija, Marko und Tamara, kroatische Staatsangehörige

Die Gemeindepräsidentin erläutert das Gesuch in Ergänzung zur Botschaft. Die Diskussion zum Gesuch wird nicht verlangt. In der anschliessenden Abstimmung wird der Erteilung des Gemeindebürgerrechts für die Gesuchsteller mit einer Gegenstimme zugestimmt.

##### 4.3 Familie Dalibor und Lela Colovejic-Milosevic und Kind Milutin, serbische Staatsangehörige

Die Gemeindepräsidentin erläutert das Gesuch in Ergänzung zur Botschaft. Die Diskussion zum Gesuch wird nicht verlangt. In der anschliessenden Abstimmung wird der Erteilung des Gemeindebürgerrechts für die Gesuchsteller ohne Gegenstimme zugestimmt.

##### 4.4 Geschwister Sirin und Derya Kulac, türkische Staatsangehörige

Die Gemeindepräsidentin erläutert das Gesuch in Ergänzung zur Botschaft. Die Diskussion zum Gesuch wird nicht verlangt. In der anschliessenden Abstimmung wird der Erteilung des Gemeindebürgerrechts für die Gesuchsteller ohne Gegenstimme zugestimmt.

#### 5. Änderung von Art. 17 der Gemeindeordnung betreffend Wahlkompetenz der Abstimmungsbeamtinnen und -beamten

Der **Vizepräsident** erläutert in Ergänzung zur Botschaft den Antrag des Gemeinderates. **Urs Kälin** stellt im Namen der **SP Aldorf** den Antrag auf das Begehren des Gemeinderates nicht einzutreten und den Vorschlag zurückzuweisen. Er begründet seinen Antrag unter anderem mit Demokratie- und Kompetenzverlust.

**Max Büeler** spricht aus eigener Erfahrung als früherer FDP-Präsident, als es schwierig war, Personen für das Abstimmungsbüro zu finden. Deshalb ersucht er die Versammlung den Vorschlag des Gemeinderates zu unterstützen.

Darauf hin beschliesst die Versammlung mit 33 Ja-Stimmen zu 22 Nein-Stimmen bei 5 Enthaltungen auf das Geschäft einzutreten.

Bei der Detailberatung stellt **Albert Widmer** Antrag, dem Vorschlag des Gemeinderates befristet für zwei Jahre zuzustimmen. Nach zwei Jahren sei das Geschäft ein weiteres Mal zu traktandieren.

Es werden keine weiteren Anträge gestellt.

In der anschliessenden Abstimmung vereinigt der Unterantrag von **Albert Widmer** fünf Stimmen auf sich. 33 Personen stimmen für den gemeinderätlichen Antrag gemäss Botschaft.

Damit wird Buchstabe e) von Art. 17 der Gemeindeordnung ersatzlos gestrichen und die Kompetenz zur Wahl der Abstimmungsbeamtinnen und -beamten an den Gemeinderat übertragen.

## 6. Übernahme von 316 m2 ab der Strassenparzelle L620.1201, Kapuzinerweg, ins Eigentum der Gemeinde Altdorf

Die **Gemeindepräsidentin** erläutert in Ergänzung zur Botschaft die Details zum Antrag des Gemeinderates. Die Frage von **Paul Lusser**, ob die Sanierung nicht eine Luxuslösung sei, wird durch die Präsidentin eingehend beantwortet. Es wird Eintreten beschlossen. Die Diskussion wird nicht verlangt.

Im Anschluss wird der Übernahme von 316 m2 ab der Strassenparzelle L620.1201, Kapuzinerweg, ins Eigentum der Gemeinde Altdorf, im beantragten Rahmen ohne Gegenstimme zugestimmt.

## 7. Umfrage

**Paul Lusser** stellt die Frage, weshalb in der Stromrechnung neu die Konzessionsgebühren aufgeführt werden. Aus welchem Grund neue Kosten verrechnet werden.

**Verwalterin Christine Widmer Baumann** erklärt, dass dies mit dem neuen Strommarktgesetz zu tun hat. Die Konzessionsgebühren sind Abgaben für das Durchleitungsrecht auf einer Liegenschaft. Das EWA ist verpflichtet, die Konzessionsgebühren transparent auszuweisen. Es handelt sich aber nicht um neue Gebühren. Die Konzessionsgebühren wurden immer verrechnet, aber nicht offen ausgewiesen.

**Paul Lusser** will wissen, was das Label der Energiestadt für Altdorf bringt und insbesondere was es kostet.

Die **Präsidentin** und die **Verwalterin** können keine genauen Angaben über den finanziellen Nutzen des Energielabels machen. Bereits in den letzten Jahren wurden bei den Bauten auf ökologische, energietechnische Bauweise geachtet. Der Nutzen kann nicht in Franken umgerechnet werden. Es geht darum, die Bedeutung von ökologischem und energiesparendem Bauen im Bewusstsein zu verankern und gleichzeitig etwas für die Umwelt zu tun. Das Label ist nicht nur eine Werbemassnahme, damit Altdorf mehr Medienpräsenz hat.

**Anton Arnold, Leiter Bauabteilung**, erwähnt, dass für die Zertifizierung und Labelübergabe Kosten in der Höhe von ca. Fr. 20'000.-- entstanden sind.

**Trudi Müller** bittet die Bauverantwortlichen der Gemeinde, dass Granitplatten beschafft werden, die die Kriterien der Fairness in Bezug auf Produktionsbedingungen einhalten. Sie ist der Ansicht, dass in dieser Beziehung nicht um jeden Franken gekämpft werden muss.

**Peter Cathry, Bereichsleiter Bau/Verkehr/Umwelt**, hält fest, dass die Ausschreibung für den Kapuzinerweg mit Schweizer Granit erfolgt ist. Bereits beim Unterlehn wurde darauf geachtet, dass der Verbundstein mit Schweizer Herkunft verwendet wurde.

**Margrit Huber** ersucht bei der Sanierung Hellgasse die Anliegen der gehbehinderten Leute zu berücksichtigen.

Die **Präsidentin** bestätigt, dass man in engem Kontakt mit der Procap steht, die für die entsprechenden Anliegen eintritt.

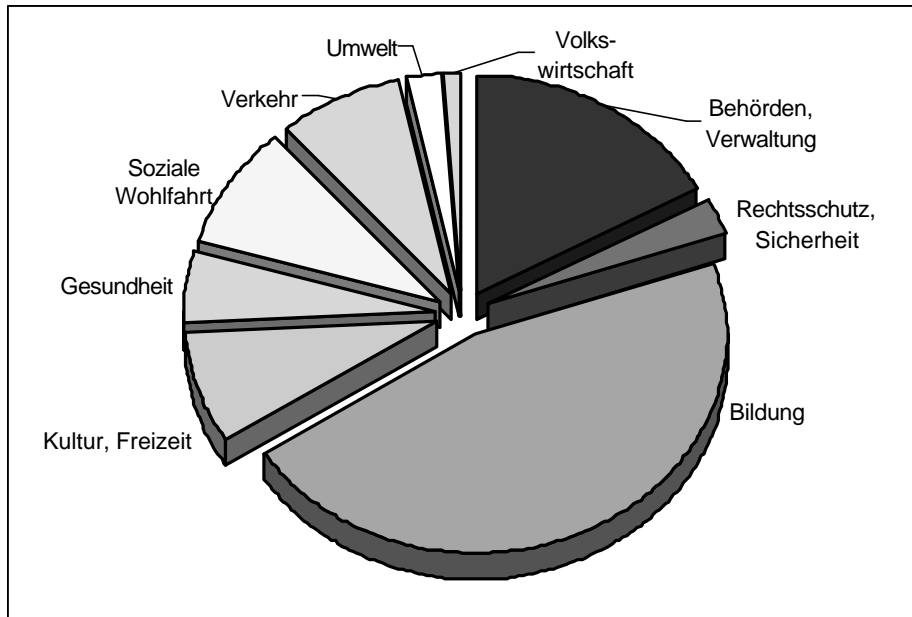
Weitere Voten sind nicht zu verzeichnen. Anschliessend dankt die **Gemeindepräsidentin** für die Teilnahme an der Versammlung und wünscht einen guten Sommer.

Anschliessend wird die Versammlung unter Applaus geschlossen.

Altdorf, 28. Mai 2009

Für das Protokoll  
Vitus Malnati, Gemeindeschreiber-Stv.

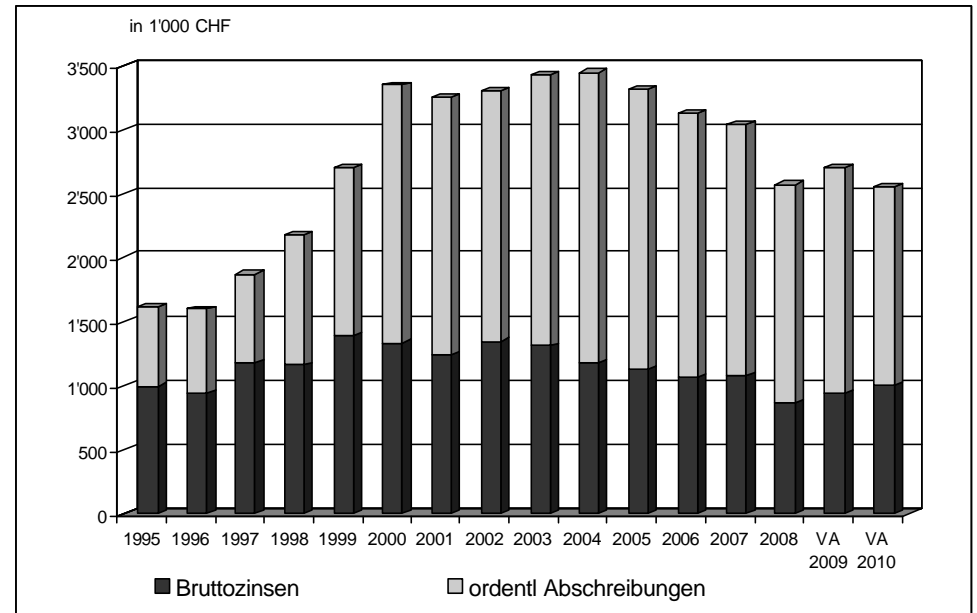
## Nettoaufwand nach Funktionen



|                          |       |           |
|--------------------------|-------|-----------|
| Behörden, Verwaltung     | 17.1% | 3'179'700 |
| Rechtsschutz, Sicherheit | 2.7%  | 494'800   |
| Bildung                  | 46.1% | 8'575'300 |
| Kultur, Freizeit         | 8.3%  | 1'552'600 |
| Gesundheit               | 5.3%  | 991'700   |
| Soziale Wohlfahrt        | 9.2%  | 1'715'700 |
| Verkehr                  | 7.9%  | 1'473'800 |
| Umwelt, Raumordnung      | 2.2%  | 416'600   |
| Volkswirtschaft          | 1.1%  | 213'300   |

Die Abschreibungen und Zinsaufwendungen werden zur Steigerung der Kostenwahrheit den entsprechenden Sachbereichen durch interne Verrechnungen belastet.

## Zinsen und ordentliche Abschreibungen

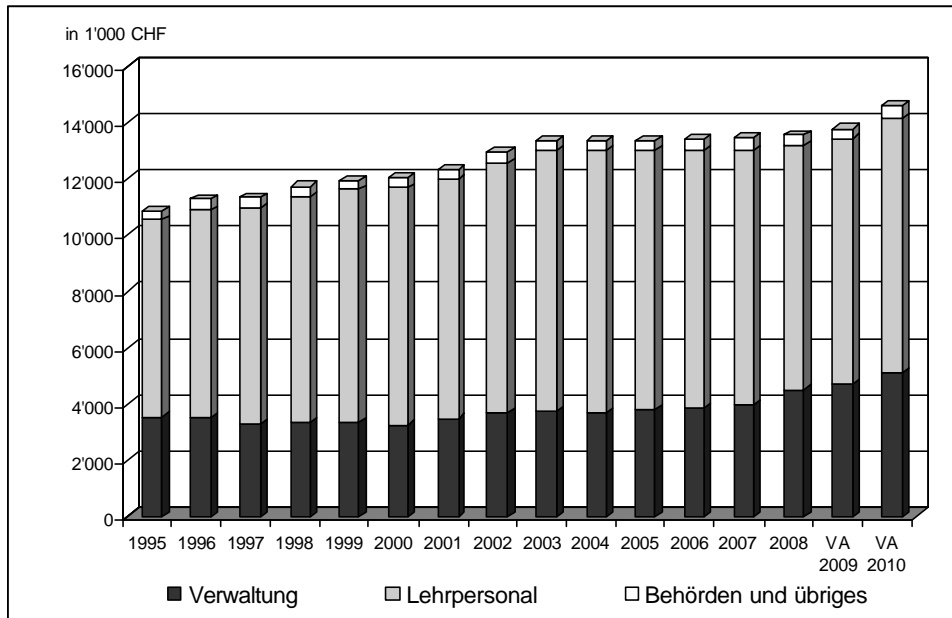


Durch die intensive Investitionstätigkeit in den Jahren 1996 bis 2002 ist die Belastung der Laufenden Rechnung mit Abschreibungen und Zinsen stark angestiegen. In diesen Jahren wurden hauptsächlich folgende grösseren Projekte realisiert:

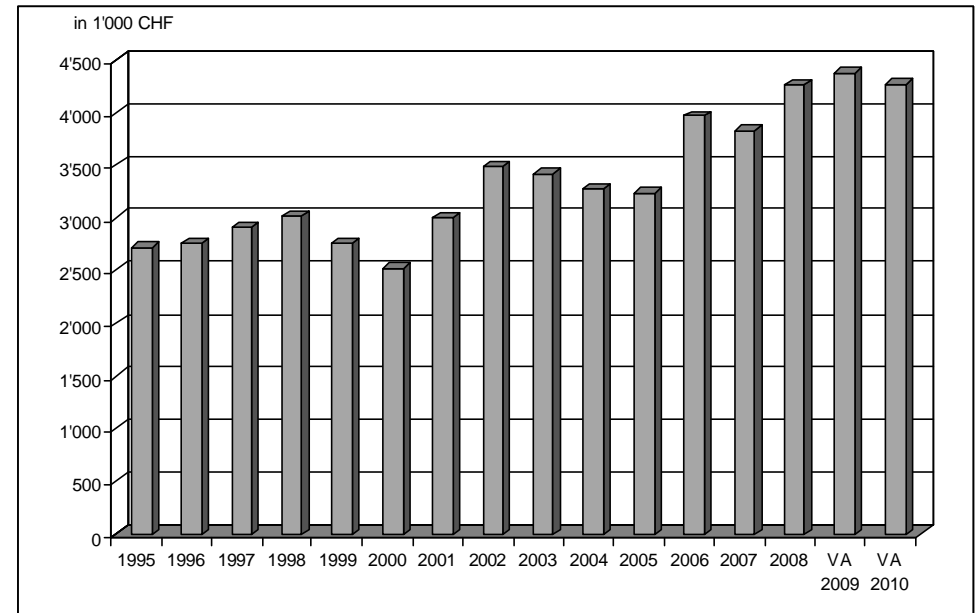
|                                   | in Mio. CHF   |
|-----------------------------------|---------------|
| Um- und Ausbau Schulhaus Bernarda | 10'006        |
| Neu- und Umbau Schulhaus St. Karl | 7'740         |
| Umbau Gemeindehaus                | 3'477         |
| Erneuerung Lehnplatz              | 3'233         |
| Renovation Schulhaus Marianisten  | 1'442         |
| Tellspielhaus                     | 1'441         |
| <b>Total</b>                      | <b>27'339</b> |

Auch zukünftig wird diese Position durch die Investitionstätigkeit der Gemeinde Altdorf wieder ansteigen.

## Personalaufwand



## Sachaufwand



Die Personalkosten in der Gemeinde Altdorf sind in den Jahren 2003 bis 2008 praktisch stabil verlaufen. Verantwortlich für diese Entwicklung war die Senkung der Anzahl Abteilungen auf der Primarstufe, was die teuerungsbedingten Mehrkosten kompensierte. Die Anstiege in den Jahren 2009 und 2010 sind auf folgende Faktoren zurückzuführen:

- Anstellungen im Bereich des Sozialdienstes Uri Nord
- Projekt TIP
- Übernahme der offenen Jugendarbeit
- Führung einer zusätzlichen Primarschulklasse
- Aufstockung Verwaltung in den Bereichen Ortsplanung, Umwelt und Sicherheit

Der Anstieg bei den Sachaufwendungen in den vergangenen beiden Jahren ist vor allem auf den Nachholbedarf im baulichen Unterhalt zurückzuführen.

## Einwohnergemeinde Altdorf

| <b>ERGEBNISSE</b>                   | Voranschlag 2010  |                   | Voranschlag 2009  |                   | Rechnung 2008        |                      |
|-------------------------------------|-------------------|-------------------|-------------------|-------------------|----------------------|----------------------|
|                                     | Aufwand           | Ertrag            | Aufwand           | Ertrag            | Aufwand              | Ertrag               |
| <b>LAUFENDE RECHNUNG</b>            | <b>33'146'600</b> | <b>33'050'900</b> | <b>32'038'600</b> | <b>31'940'700</b> | <b>32'127'333.90</b> | <b>32'127'333.90</b> |
| Aufwandüberschuss                   |                   | 95'700            |                   | 97'900            |                      |                      |
| <b>INVESTITIONSRECHNUNG</b>         | <b>3'339'000</b>  |                   | <b>3'635'000</b>  |                   | <b>3'897'917.85</b>  | <b>131'223.45</b>    |
| Zunahme der Nettoinvestitionen      |                   | 3'339'000         |                   | 3'635'000         |                      | 3'766'694.40         |
| <b>FINANZIERUNG</b>                 |                   |                   |                   |                   |                      |                      |
| Zunahme der Nettoinvestitionen      | 3'339'000         |                   | 3'635'000         |                   | 3'766'694.40         |                      |
| Abschreibungen                      |                   | 1'562'000         |                   | 1'774'000         |                      | 3'981'057.87         |
| Aufwandüberschuss Laufende Rechnung | 95'700            |                   | 97'900            |                   |                      |                      |
| Finanzierungsfehlbetrag             |                   | 1'872'700         |                   | 1'958'900         |                      |                      |
| Finanzierungsüberschuss             |                   |                   |                   |                   | 214'363.47           |                      |
| <b>KAPITALVERÄNDERUNG</b>           |                   |                   |                   |                   |                      |                      |
| Finanzierungsüberschuss             |                   |                   |                   |                   |                      | 214'363.47           |
| Finanzierungsfehlbetrag             | 1'872'700         |                   | 1'958'900         |                   |                      |                      |
| Passivierung                        | 1'562'000         |                   | 1'774'000         |                   | 4'112'281.32         |                      |
| Aktivierung                         |                   | 3'339'000         |                   | 3'635'000         |                      | 3'897'917.85         |
| Abnahme des Kapitals                |                   | 95'700            |                   | 97'900            |                      |                      |

## Einwohnergemeinde Altdorf

| <b>LAUFENDE RECHNUNG</b><br>Zusammenzug Funktionen |                                    | Voranschlag 2010               |                               | Voranschlag 2009               |                               | Rechnung 2008                        |                                     |
|--|------------------------------------|--------------------------------|-------------------------------|--------------------------------|-------------------------------|--------------------------------------|-------------------------------------|
|  |                                    | Aufwand                        | Ertrag                        | Aufwand                        | Ertrag                        | Aufwand                              | Ertrag                              |
| <b>0</b>   | <b>Behörden und Verwaltung</b>     | <b>3'957'500</b>               | <b>777'800</b><br>3'179'700   | <b>3'760'200</b>               | <b>792'400</b><br>2'967'800   | <b>3'947'664.16</b>                  | <b>920'415.55</b><br>3'027'248.61   |
| <b>1</b>   | <b>Rechtsschutz und Sicherheit</b> | <b>1'238'300</b>               | <b>743'500</b><br>494'800     | <b>1'093'300</b>               | <b>601'700</b><br>491'600     | <b>963'403.80</b>                    | <b>657'063.30</b><br>306'340.50     |
| <b>2</b>   | <b>Bildung</b>                     | <b>12'704'100</b>              | <b>4'128'800</b><br>8'575'300 | <b>12'761'100</b>              | <b>3'966'300</b><br>8'794'800 | <b>13'100'099.64</b>                 | <b>3'995'350.35</b><br>9'104'749.29 |
| <b>3</b>   | <b>Kultur und Freizeit</b>         | <b>1'695'100</b>               | <b>142'500</b><br>1'552'600   | <b>2'266'100</b>               | <b>655'600</b><br>1'610'500   | <b>1'737'379.45</b>                  | <b>142'867.00</b><br>1'594'512.45   |
| <b>4</b>   | <b>Gesundheitswesen</b>            | <b>991'700</b>                 |                               | <b>41'200</b>                  |                               | <b>-6'317.80</b><br>8'317.80         | <b>2'000.00</b>                     |
| <b>5</b>   | <b>Soziale Wohlfahrt</b>           | <b>5'360'300</b>               | <b>3'644'600</b><br>1'715'700 | <b>4'635'100</b>               | <b>3'096'500</b><br>1'538'600 | <b>3'167'409.15</b>                  | <b>2'403'953.55</b><br>763'455.60   |
| <b>6</b>   | <b>Verkehr</b>                     | <b>2'133'300</b>               | <b>644'500</b><br>1'488'800   | <b>2'051'300</b>               | <b>625'600</b><br>1'425'700   | <b>1'821'394.85</b>                  | <b>660'275.19</b><br>1'161'119.66   |
| <b>7</b>   | <b>Umwelt und Raumordnung</b>      | <b>650'000</b>                 | <b>221'700</b><br>428'300     | <b>571'400</b>                 | <b>219'400</b><br>352'000     | <b>542'529.75</b>                    | <b>384'250.80</b><br>158'278.95     |
| <b>8</b>   | <b>Volkswirtschaft</b>             | <b>231'300</b>                 | <b>18'000</b><br>213'300      | <b>250'900</b>                 | <b>18'000</b><br>232'900      | <b>201'405.52</b>                    | <b>18'030.00</b><br>183'375.52      |
| <b>9</b>   | <b>Finanzen und Steuern</b>        | <b>4'185'000</b><br>18'544'500 | <b>22'729'500</b>             | <b>4'608'000</b><br>17'357'200 | <b>21'965'200</b>             | <b>6'652'365.38</b><br>16'290'762.78 | <b>22'943'128.16</b>                |
|  | <b>Ergebnis</b>                    |                                | 33'146'600<br><b>95'700</b>   | 32'038'600                     | 31'940'700<br><b>97'900</b>   | 32'127'334                           | 32'127'334                          |
|  |                                    |                                | 33'146'600                    | 32'038'600                     | 32'038'600                    | 32'127'334                           | 32'127'334                          |

## Einwohnergemeinde Altdorf

| LAUFENDE RECHNUNG |   | Voranschlag 2010 |                | Voranschlag 2009 |                | Rechnung 2008       |                   |
|-------------------|---|------------------|----------------|------------------|----------------|---------------------|-------------------|
|                   |   | Aufwand          | Ertrag         | Aufwand          | Ertrag         | Aufwand             | Ertrag            |
| <b>0</b>          | <b>Behörden und Verwaltung</b>          | <b>3'957'500</b> | <b>777'800</b> | <b>3'760'200</b> | <b>792'400</b> | <b>3'947'664.16</b> | <b>920'415.55</b> |
| <b>011</b>        | <b>Gemeindevers., Abstimmungen, RPK</b> | <b>94'800</b>    | <b>17'400</b>  | <b>74'400</b>    | <b>17'300</b>  | <b>120'019.10</b>   | <b>21'651.70</b>  |
| 011.300.00        | Amtsentschädigungen, Sitzgelder         | 20'000           |                | 20'000           |                | 27'976.50           |                   |
| 011.310.00        | Drucksachen, Publikationen              | 33'500           |                | 14'300           |                | 45'930.65           |                   |
| 011.317.00        | Spesenentschädigungen                   | 500              |                | 500              |                | 713.00              |                   |
| 011.318.10        | Porti                                   | 19'400           |                | 18'000           |                | 23'500.15           |                   |
| 011.318.20        | Externe Revisionsstelle                 | 12'500           |                | 12'500           |                | 11'298.00           |                   |
| 011.319.00        | Übriger Sachaufwand                     | 8'900            |                | 9'100            |                | 10'600.80           |                   |
| 011.451.00        | Rückerstattung Kanton                   |                  | 17'400         |                  | 17'300         |                     | 21'651.70         |
| <b>012</b>        | <b>Gemeinderat, Kommissionen</b>        | <b>461'600</b>   |                | <b>411'800</b>   |                | <b>449'963.16</b>   |                   |
| 012.300.10        | Amtsentschädigung Gemeinderat           | 75'100           |                | 75'400           |                | 73'060.50           |                   |
| 012.300.20        | Sitz- und Taggelder                     | 142'000          |                | 103'000          |                | 107'108.80          |                   |
| 012.300.30        | Amtsentschädigung Baukommission         | 4'500            |                | 4'500            |                | 4'500.00            |                   |
| 012.300.40        | Sitz- und Taggelder Baukommission       | 17'500           |                | 12'300           |                | 14'240.00           |                   |
| 012.303.00        | Sozialversicherungsbeiträge             | 31'000           |                | 30'700           |                | 27'442.60           |                   |
| 012.317.00        | Spesenentschädigungen                   | 34'500           |                | 31'300           |                | 30'199.10           |                   |
| 012.318.10        | Anlässe, Empfänge                       | 32'300           |                | 27'000           |                | 59'316.40           |                   |
| 012.318.20        | Gutachten, Rechtskosten, Beratungen     | 25'500           |                | 25'500           |                | 41'063.50           |                   |
| 012.318.30        | Infoblatt Gemeinde Altdorf              | 64'000           |                | 64'000           |                | 59'781.41           |                   |
| 012.318.40        | Öffentlichkeitsarbeit                   | 10'000           |                | 12'000           |                | 11'669.65           |                   |
| 012.318.60        | Parteientschädigungen                   | 8'100            |                | 8'100            |                | 7'050.00            |                   |
| 012.319.00        | Übriger Sachaufwand                     | 3'600            |                | 3'000            |                | 2'269.05            |                   |
| 012.362.00        | Beitrag Gemeindeverband Uri             | 13'500           |                | 15'000           |                | 12'262.15           |                   |
| <b>020</b>        | <b>Gemeindeverwaltung</b>               | <b>1'999'500</b> | <b>609'400</b> | <b>1'996'400</b> | <b>618'600</b> | <b>2'009'905.45</b> | <b>706'823.15</b> |
| 020.301.00        | Besoldungen                             | 1'407'500        |                | 1'400'400        |                | 1'460'375.40        |                   |
| 020.303.10        | AHV-IV-EO, ALV                          | 86'700           |                | 86'200           |                | 86'701.15           |                   |
| 020.303.20        | Personalfürsorge                        | 156'300          |                | 150'400          |                | 139'919.35          |                   |
| 020.303.30        | Unfallversicherung                      | 8'100            |                | 8'100            |                | 7'988.10            |                   |
| 020.307.00        | Überbrückungsrenten                     |                  |                | 3'700            |                | 3'708.00            |                   |
| 020.310.10        | Büromaterial                            | 11'000           |                | 11'000           |                | 7'409.90            |                   |
| 020.310.20        | Drucksachen, Publikationen              | 46'100           |                | 46'300           |                | 44'426.50           |                   |
| 020.310.30        | Fachliteratur, Zeitschriften            | 2'200            |                | 2'200            |                | 1'793.20            |                   |
| 020.311.00        | Anschaffung Büromobiliar und -maschinen | 4'000            |                | 6'900            |                | 4'041.55            |                   |
| 020.315.10        | Unterhalt Büromobiliar und -maschinen   | 3'000            |                | 3'000            |                | 1'950.60            |                   |
| 020.315.20        | Unterhalt EDV-Anlage                    | 149'000          |                | 156'900          |                | 129'381.80          |                   |

## Einwohnergemeinde Altdorf

| LAUFENDE RECHNUNG |   | Voranschlag 2010 |               | Voranschlag 2009 |               | Rechnung 2008     |                   |
|-------------------|---|------------------|---------------|------------------|---------------|-------------------|-------------------|
|                   |   | Aufwand          | Ertrag        | Aufwand          | Ertrag        | Aufwand           | Ertrag            |
| 020.317.00        | Spesenentschädigungen                   | 3'700            |               | 3'000            |               | 3'943.45          |                   |
| 020.318.10        | Porti, Telefon                          | 64'600           |               | 58'000           |               | 64'448.30         |                   |
| 020.318.20        | Haftpflicht- und Sachversicherungen     | 17'600           |               | 17'800           |               | 17'308.25         |                   |
| 020.318.30        | Aus- und Weiterbildung Personal         | 8'500            |               | 8'500            |               | 8'316.25          |                   |
| 020.318.35        | Aus- und Weiterbildung Lernende         | 10'000           |               | 6'900            |               | 9'991.90          |                   |
| 020.318.40        | Registerharmonisierung/Volkszählung     |                  |               | 6'000            |               |                   |                   |
| 020.319.00        | Übriger Sachaufwand                     | 21'200           |               | 21'100           |               | 18'201.75         |                   |
| 020.431.00        | Gebühren                                |                  | 23'700        |                  | 24'000        |                   | 23'665.50         |
| 020.434.10        | Dienstleistungen Informatik             |                  | 129'600       |                  | 125'400       |                   | 110'092.10        |
| 020.434.20        | Dienstleistungen Abwasserentsorgung     |                  |               |                  | 22'500        |                   | 22'300.00         |
| 020.434.30        | Dienstleistungen Wasserversorgung       |                  | 22'500        |                  | 22'500        |                   | 22'300.00         |
| 020.434.40        | Übriger Ertrag aus Dienstleistungen     |                  | 8'700         |                  | 17'700        |                   | 20'103.55         |
| 020.436.00        | Erwerbsausfallentschädigungen           |                  | 1'000         |                  | 1'000         |                   | 7'562.00          |
| 020.490.00        | Verrechnung Personalaufwand             |                  | 376'000       |                  | 345'700       |                   | 460'000.00        |
| 020.491.00        | Verrechnung Sachaufwand                 |                  | 47'900        |                  | 59'800        |                   | 40'800.00         |
| <b>021</b>        | <b>Bauverwaltung</b>                    | <b>1'038'900</b> | <b>70'100</b> | <b>883'600</b>   | <b>77'100</b> | <b>942'868.50</b> | <b>112'128.50</b> |
| 021.301.00        | Besoldungen                             | 826'300          |               | 717'900          |               | 771'632.25        |                   |
| 021.303.10        | AHV-IV-EO, ALV                          | 50'400           |               | 43'700           |               | 43'415.80         |                   |
| 021.303.20        | Personalfürsorge                        | 98'000           |               | 80'200           |               | 83'051.15         |                   |
| 021.303.30        | Unfallversicherung                      | 6'000            |               | 6'600            |               | 6'255.55          |                   |
| 021.305.00        | Arbeitssicherheit und Gesundheitsschutz | 16'000           |               | 1'000            |               | 1'101.45          |                   |
| 021.307.00        | Überbrückungsrenten                     | 5'400            |               | 5'100            |               | 3'094.00          |                   |
| 021.310.10        | Büromaterial                            | 3'500            |               | 3'000            |               | 5'143.80          |                   |
| 021.310.20        | Drucksachen, Publikationen              | 10'000           |               | 5'000            |               | 12'133.25         |                   |
| 021.310.30        | Fachliteratur, Zeitschriften            | 4'500            |               | 4'500            |               | 3'977.90          |                   |
| 021.311.00        | Anschaffung Büromobiliar und -maschinen | 3'500            |               | 2'000            |               | 1'576.80          |                   |
| 021.315.00        | Unterhalt Büromobiliar und -maschinen   | 2'000            |               | 2'000            |               |                   |                   |
| 021.317.00        | Spesenentschädigungen                   | 5'000            |               | 5'000            |               | 3'916.25          |                   |
| 021.318.00        | Aus- und Weiterbildung Personal         | 5'000            |               | 4'000            |               | 4'472.85          |                   |
| 021.319.00        | Übriger Sachaufwand                     | 3'300            |               | 3'600            |               | 3'097.45          |                   |
| 021.431.00        | Gebühren                                |                  | 45'000        |                  | 45'000        |                   | 48'682.50         |
| 021.434.10        | Dienstleistungen Abwasserentsorgung     |                  |               |                  | 9'700         |                   | 14'800.00         |
| 021.434.20        | Dienstleistungen Wasserversorgung       |                  | 10'200        |                  | 9'700         |                   | 9'500.00          |
| 021.434.30        | Übriger Ertrag aus Dienstleistungen     |                  | 2'000         |                  | 2'000         |                   | 1'544.00          |
| 021.436.00        | Erwerbsausfallentschädigungen           |                  | 500           |                  | 500           |                   | 25'202.00         |
| 021.490.00        | Verrechnung Personalaufwand             |                  | 12'400        |                  | 10'200        |                   | 12'400.00         |



## Einwohnergemeinde Altdorf

| LAUFENDE RECHNUNG |   | Voranschlag 2010 |               | Voranschlag 2009 |               | Rechnung 2008     |                  |
|-------------------|---|------------------|---------------|------------------|---------------|-------------------|------------------|
|                   |   | Aufwand          | Ertrag        | Aufwand          | Ertrag        | Aufwand           | Ertrag           |
| <b>090</b>        | <b>Gemeindehaus</b>                     | <b>197'500</b>   | <b>3'500</b>  | <b>231'900</b>   | <b>4'000</b>  | <b>245'247.10</b> | <b>1'900.00</b>  |
| 090.301.00        | Besoldungen Abwartspersonal             | 13'000           |               | 13'000           |               | 12'975.05         |                  |
| 090.303.00        | Sozialversicherungsbeiträge             | 1'800            |               | 1'800            |               | 2'507.45          |                  |
| 090.311.00        | Anschaffung Mobiliar, Geräte, Maschinen | 2'000            |               | 2'500            |               | 6'919.90          |                  |
| 090.312.00        | Energie, Heizung                        | 16'200           |               | 15'900           |               | 13'771.25         |                  |
| 090.313.00        | Betriebs- und Verbrauchsmaterial        | 2'900            |               | 2'700            |               | 2'987.05          |                  |
| 090.314.00        | Baulicher Liegenschaftsunterhalt        | 13'300           |               | 14'800           |               | 27'558.85         |                  |
| 090.315.00        | Unterhalt Mobiliar, Maschinen, Geräte   | 5'000            |               | 2'000            |               | 4'557.95          |                  |
| 090.318.10        | Sachversicherungen                      | 3'100            |               | 3'000            |               | 2'910.45          |                  |
| 090.318.20        | Bewachung                               | 7'500            |               | 7'500            |               | 7'359.15          |                  |
| 090.390.00        | Verrechneter Personalaufwand            | 2'500            |               | 1'000            |               | 2'400.00          |                  |
| 090.392.00        | Verrechnete Zinsen                      | 22'200           |               | 32'700           |               | 29'300.00         |                  |
| 090.393.00        | Verrechnete Abschreibungen              | 108'000          |               | 135'000          |               | 132'000.00        |                  |
| 090.491.00        | Verrechnung Sachaufwand                 |                  | 3'500         |                  | 4'000         |                   | 1'900.00         |
| <b>092</b>        | <b>Hagenhaus</b>                        | <b>7'900</b>     | <b>2'400</b>  | <b>9'800</b>     | <b>2'400</b>  | <b>4'560.35</b>   | <b>2'400.00</b>  |
| 092.312.00        | Energie, Heizung                        | 4'300            |               | 5'800            |               | 3'168.05          |                  |
| 092.314.00        | Baulicher Liegenschaftsunterhalt        | 2'600            |               | 3'000            |               | 437.05            |                  |
| 092.318.00        | Sachversicherungen                      | 1'000            |               | 1'000            |               | 955.25            |                  |
| 092.427.00        | Mietzinsertrag                          |                  | 2'400         |                  | 2'400         |                   | 2'400.00         |
| <b>093</b>        | <b>Fremdenspital</b>                    | <b>157'300</b>   | <b>75'000</b> | <b>152'300</b>   | <b>73'000</b> | <b>175'100.50</b> | <b>75'512.20</b> |
| 093.301.00        | Besoldungen Abwartspersonal             | 13'000           |               | 12'500           |               | 12'975.05         |                  |
| 093.311.00        | Anschaffung Mobiliar, Geräte, Maschinen | 15'500           |               | 2'800            |               | 6'550.25          |                  |
| 093.312.00        | Energie, Heizung                        | 21'400           |               | 26'000           |               | 20'973.05         |                  |
| 093.313.00        | Betriebs- und Verbrauchsmaterial        | 1'400            |               | 1'200            |               | 1'963.30          |                  |
| 093.314.00        | Baulicher Liegenschaftsunterhalt        | 9'800            |               | 11'100           |               | 24'187.65         |                  |
| 093.315.00        | Unterhalt Mobiliar, Maschinen, Geräte   | 3'300            |               | 1'500            |               | 4'179.55          |                  |
| 093.318.00        | Sachversicherungen                      | 3'500            |               | 3'400            |               | 3'321.10          |                  |
| 093.319.00        | Übriger Sachaufwand                     | 300              |               | 300              |               | 2'150.55          |                  |
| 093.390.00        | Verrechneter Personalaufwand            | 1'200            |               | 1'500            |               | 1'100.00          |                  |
| 093.392.00        | Verrechnete Zinsen                      | 14'900           |               | 19'000           |               | 17'700.00         |                  |
| 093.393.00        | Verrechnete Abschreibungen              | 73'000           |               | 73'000           |               | 80'000.00         |                  |
| 093.427.00        | Mietzinsertrag Dritter                  |                  | 75'000        |                  | 73'000        |                   | 75'512.20        |

## Einwohnergemeinde Altdorf

| LAUFENDE RECHNUNG |  | Voranschlag 2010 |                | Voranschlag 2009 |                | Rechnung 2008     |                   |
|-------------------|--|------------------|----------------|------------------|----------------|-------------------|-------------------|
|                   |  | Aufwand          | Ertrag         | Aufwand          | Ertrag         | Aufwand           | Ertrag            |
| <b>1</b>          | <b>Rechtsschutz und Sicherheit</b>       | <b>1'238'300</b> | <b>743'500</b> | <b>1'093'300</b> | <b>601'700</b> | <b>963'403.80</b> | <b>657'063.30</b> |
| <b>100</b>        | <b>Rechtspflege</b>                      | <b>402'600</b>   | <b>145'800</b> | <b>406'000</b>   | <b>161'200</b> | <b>363'881.15</b> | <b>167'305.55</b> |
| 100.301.00        | Besoldungen                              | 113'200          |                | 112'800          |                | 107'252.60        |                   |
| 100.303.00        | Sozialversicherungsbeiträge              | 26'700           |                | 26'400           |                | 24'832.85         |                   |
| 100.310.00        | Büromaterial, Drucksachen, Publikationen | 2'500            |                | 2'500            |                | 689.95            |                   |
| 100.317.00        | Spesenentschädigungen                    | 1'000            |                | 1'000            |                | 765.70            |                   |
| 100.318.10        | Entsch. vormundschaftl. Mandatsführung   | 10'000           |                | 6'000            |                | 9'577.05          |                   |
| 100.319.00        | Übriger Sachaufwand                      | 3'500            |                | 7'600            |                | 5'033.00          |                   |
| 100.352.00        | Kostenanteil Amtsvormundschaft Uri       | 44'300           |                | 51'400           |                | 21'930.00         |                   |
| 100.390.00        | Verrechneter Personalaufwand             | 105'600          |                | 105'600          |                | 105'600.00        |                   |
| 100.390.10        | Verrechneter Personalaufwand Betr.amt    | 55'900           |                | 46'200           |                | 55'900.00         |                   |
| 100.391.00        | Verrechneter Sachaufwand                 | 39'900           |                | 46'500           |                | 32'300.00         |                   |
| 100.431.10        | Gebühren Einwohnerkontrolle              |                  | 4'200          |                  | 26'200         |                   | 22'087.45         |
| 100.431.20        | Gebühren Kanzlei                         |                  | 5'000          |                  | 5'000          |                   | 8'382.35          |
| 100.431.30        | Gebühren Betreibungsamt                  |                  | 125'000        |                  | 120'000        |                   | 125'835.75        |
| 100.431.50        | Einbürgerungstaxen                       |                  | 10'000         |                  | 10'000         |                   | 11'000.00         |
| 100.436.00        | Rückerstattungen Dritter                 |                  | 1'600          |                  |                |                   |                   |
| <b>140</b>        | <b>Feuerwehr und Feuerpolizei</b>        | <b>430'700</b>   | <b>335'600</b> | <b>432'300</b>   | <b>303'100</b> | <b>317'947.10</b> | <b>353'024.00</b> |
| 140.300.00        | Sitz- und Taggelder                      | 5'100            |                | 18'700           |                | 2'495.00          |                   |
| 140.301.00        | Besoldungen                              | 58'500           |                | 14'000           |                | 9'659.10          |                   |
| 140.301.10        | Sold                                     | 73'000           |                | 100'100          |                | 53'425.30         |                   |
| 140.301.20        | Besoldungen Feuerschauer                 | 2'000            |                | 2'000            |                | 1'275.00          |                   |
| 140.303.00        | Sozialversicherungsbeiträge              | 3'400            |                | 900              |                | 812.00            |                   |
| 140.306.00        | Uniformen, Dienstanzüge                  | 19'100           |                | 15'600           |                | 13'283.95         |                   |
| 140.309.10        | Pikettenschädigungen                     | 20'800           |                | 17'800           |                | 10'846.50         |                   |
| 140.309.20        | Allgemeiner Personalaufwand              | 5'100            |                | 2'100            |                | 4'256.80          |                   |
| 140.310.00        | Büromaterial, Drucksachen, Publikationen | 6'200            |                | 4'300            |                | 2'325.70          |                   |
| 140.311.10        | Anschaffung Geräte, Ausrüstungen, Fhzge  | 21'100           |                | 45'600           |                | 33'825.10         |                   |
| 140.311.20        | Anschaffung Hydranten                    | 47'500           |                | 24'000           |                | 66'522.70         |                   |
| 140.312.00        | Energie, Heizung                         | 8'200            |                | 11'700           |                | 9'240.15          |                   |
| 140.313.00        | Betriebs- und Verbrauchsmaterial         | 19'100           |                | 13'400           |                | 9'825.85          |                   |
| 140.314.10        | Baulicher Unterhalt Feuerwehrmagazin     | 5'900            |                | 58'700           |                | 11'412.10         |                   |
| 140.315.10        | Unterhalt Geräte, Ausrüstungen, Fhzge    | 40'800           |                | 28'000           |                | 10'692.65         |                   |
| 140.315.20        | Unterhalt Alarmanlagen                   | 7'400            |                | 7'400            |                | 7'188.00          |                   |
| 140.315.30        | Unterhalt Hydranten                      | 42'000           |                | 25'500           |                | 29'172.35         |                   |

## Einwohnergemeinde Altdorf

| LAUFENDE RECHNUNG |                                       | Voranschlag 2010 |                | Voranschlag 2009 |               | Rechnung 2008    |                  |
|-------------------|---------------------------------------|------------------|----------------|------------------|---------------|------------------|------------------|
|                   |                                       | Aufwand          | Ertrag         | Aufwand          | Ertrag        | Aufwand          | Ertrag           |
| 140.316.00        | Miete Feuerwehrdepot Eggberge         | 4'500            |                | 4'500            |               | 4'440.00         |                  |
| 140.317.00        | Spesenentschädigungen, Ehrungen       | 500              |                | 1'400            |               | 1'602.20         |                  |
| 140.318.10        | Abgaben, Sachversicherungen           | 9'900            |                | 10'700           |               | 10'723.20        |                  |
| 140.318.20        | Allgemeine Verwaltungskosten          | 1'500            |                | 1'800            |               | 1'400.45         |                  |
| 140.319.00        | Übriger Sachaufwand                   | 16'000           |                | 8'400            |               | 8'023.00         |                  |
| 140.390.00        | Verrechneter Personalaufwand          | 6'000            |                | 6'000            |               | 5'700.00         |                  |
| 140.392.00        | Verrechnete Zinsen                    | 1'100            |                | 1'700            |               | 1'800.00         |                  |
| 140.393.00        | Verrechnete Abschreibungen            | 6'000            |                | 8'000            |               | 8'000.00         |                  |
| 140.427.00        | Mietzinserträge                       |                  | 700            |                  | 700           |                  | 700.00           |
| 140.430.00        | Feuerwehripflichtersatz               |                  | 148'800        |                  | 148'800       |                  | 144'747.80       |
| 140.436.00        | Rückerstattungen Dritter              |                  | 15'000         |                  | 10'000        |                  | 58'111.20        |
| 140.451.00        | Entschädigung Schadenwehr A2          |                  | 85'000         |                  | 85'000        |                  | 50'000.00        |
| 140.451.10        | Entschädigung Strassenrettung         |                  | 50'000         |                  |               |                  |                  |
| 140.452.00        | Entschädigung Zusammenarbeit Gden     |                  |                |                  | 2'500         |                  | 2'500.00         |
| 140.461.10        | Kantonsbeitrag                        |                  | 29'400         |                  | 29'400        |                  | 70'215.00        |
| 140.461.20        | Kantonsbeitrag, Stützpunktfeuerwehr   |                  | 6'700          |                  | 26'700        |                  | 26'750.00        |
| <b>150</b>        | <b>Truppeneinquartierungen</b>        | <b>178'400</b>   | <b>154'000</b> | <b>93'800</b>    | <b>83'400</b> | <b>88'497.45</b> | <b>84'495.25</b> |
| 150.301.00        | Besoldungen                           | 1'700            |                | 900              |               | 1'681.45         |                  |
| 150.303.00        | Sozialversicherungsbeiträge           | 100              |                | 100              |               | 34.85            |                  |
| 150.311.00        | Anschaffung Mobiliar, Geräte          | 16'300           |                | 5'700            |               | 6'879.30         |                  |
| 150.312.00        | Energie, Heizung                      | 21'200           |                | 28'800           |               | 16'466.80        |                  |
| 150.313.00        | Betriebs- und Verbrauchsmaterial      | 6'400            |                | 3'900            |               | 6'862.25         |                  |
| 150.314.00        | Baulicher Unterhalt                   | 29'500           |                | 5'000            |               | 22'682.55        |                  |
| 150.315.00        | Unterhalt Mobiliar, Geräte            | 4'900            |                | 1'500            |               | 4'282.50         |                  |
| 150.318.00        | Sachversicherungen                    | 3'000            |                | 2'900            |               | 2'806.60         |                  |
| 150.319.00        | Übriger Sachaufwand                   | 1'400            |                | 1'400            |               | 333.15           |                  |
| 150.366.00        | Unterkunftsentschädigungen an Dritte  | 90'000           |                | 40'000           |               | 22'768.00        |                  |
| 150.390.00        | Verrechneter Personalaufwand          | 3'900            |                | 3'600            |               | 3'700.00         |                  |
| 150.450.00        | Unterkunftsentschädigungen der Truppe |                  | 150'000        |                  | 80'000        |                  | 80'568.50        |
| 150.460.00        | Anteil Bund ALST                      |                  | 4'000          |                  | 3'400         |                  | 3'926.75         |
| <b>151</b>        | <b>Schiessanlage</b>                  | <b>32'300</b>    |                | <b>12'300</b>    |               | <b>12'300.00</b> |                  |
| 151.314.00        | Unterhalt                             | 32'300           |                | 12'300           |               | 12'300.00        |                  |

## Einwohnergemeinde Altdorf

| LAUFENDE RECHNUNG |   | Voranschlag 2010 |               | Voranschlag 2009 |               | Rechnung 2008     |                  |
|-------------------|---|------------------|---------------|------------------|---------------|-------------------|------------------|
|                   |   | Aufwand          | Ertrag        | Aufwand          | Ertrag        | Aufwand           | Ertrag           |
| <b>160</b>        | <b>Zivilschutz, Bevölkerungsschutz</b>      | <b>179'300</b>   | <b>11'100</b> | <b>133'900</b>   | <b>11'000</b> | <b>167'777.10</b> | <b>11'037.50</b> |
| 160.300.10        | Amtsentschädigungen                         | 3'200            |               | 3'200            |               |                   |                  |
| 160.300.20        | Sitz- und Taggelder                         | 6'000            |               | 5'000            |               | 4'395.00          |                  |
| 160.301.00        | Besoldungen Wartungspersonal                | 900              |               | 900              |               | 943.45            |                  |
| 160.303.00        | Sozialversicherungsbeiträge                 | 100              |               | 100              |               | 27.55             |                  |
| 160.310.00        | Büromaterial, Drucksachen, Publikationen    |                  |               | 500              |               |                   |                  |
| 160.311.00        | Anschaffung Mobiliar, Maschinen, Geräte     | 2'000            |               |                  |               |                   |                  |
| 160.312.00        | Energie, Heizung                            | 7'000            |               | 8'800            |               | 6'206.50          |                  |
| 160.313.00        | Betriebs- und Verbrauchsmaterial            | 1'600            |               | 800              |               | 1'530.85          |                  |
| 160.314.00        | Baulicher Unterhalt der Anlagen             | 61'000           |               | 9'000            |               | 2'861.35          |                  |
| 160.315.00        | Unterhalt Maschinen, Geräte, Mobiliar       | 3'800            |               | 2'000            |               | 120.00            |                  |
| 160.317.00        | Spesenentschädigungen                       | 300              |               | 300              |               | 600.00            |                  |
| 160.318.10        | Allgemeine Verwaltungskosten                | 2'000            |               | 2'000            |               | 62'657.40         |                  |
| 160.318.20        | Sachversicherungen                          | 8'800            |               | 8'500            |               | 8'462.35          |                  |
| 160.319.00        | Übriger Sachaufwand                         | 1'500            |               | 500              |               | 1'615.65          |                  |
| 160.351.10        | Gemeindeanteil für ZSO Uri                  | 80'000           |               | 90'000           |               | 77'257.00         |                  |
| 160.390.00        | Verrechneter Personalaufwand                | 1'100            |               | 2'300            |               | 1'100.00          |                  |
| 160.434.00        | Benützungsgebühren                          |                  | 1'100         |                  | 1'100         |                   | 1'087.50         |
| 160.460.00        | Bundesbeiträge                              |                  | 10'000        |                  | 9'900         |                   | 9'950.00         |
| <b>161</b>        | <b>Spezialfinanzierung Schutzraumbauten</b> | <b>15'000</b>    | <b>97'000</b> | <b>15'000</b>    | <b>43'000</b> | <b>13'001.00</b>  | <b>41'201.00</b> |
| 161.380.00        | Einlage Ersatzabgabe Schutzraumbauten       | 15'000           |               | 15'000           |               | 13'001.00         |                  |
| 161.430.00        | Ersatzabgaben Schutzraumbauten              |                  | 15'000        |                  | 15'000        |                   | 13'001.00        |
| 161.480.00        | Fondsentnahme Schutzraumbauten              |                  | 82'000        |                  | 28'000        |                   | 28'200.00        |

## Einwohnergemeinde Altdorf

| LAUFENDE RECHNUNG |  | Voranschlag 2010  |                  | Voranschlag 2009  |                  | Rechnung 2008        |                     |
|-------------------|--|-------------------|------------------|-------------------|------------------|----------------------|---------------------|
|                   |  | Aufwand           | Ertrag           | Aufwand           | Ertrag           | Aufwand              | Ertrag              |
| <b>2</b>          | <b>Bildung</b>                           | <b>12'704'100</b> | <b>4'128'800</b> | <b>12'761'100</b> | <b>3'966'300</b> | <b>13'100'099.64</b> | <b>3'995'350.35</b> |
| <b>200</b>        | <b>Kindergarten</b>                      | <b>800'500</b>    | <b>276'500</b>   | <b>723'900</b>    | <b>276'500</b>   | <b>737'628.70</b>    | <b>277'445.00</b>   |
| 200.302.00        | Besoldungen                              | 663'700           |                  | 591'600           |                  | 597'290.70           |                     |
| 200.303.00        | AHV, IV, EO, ALV                         | 40'800            |                  | 36'700            |                  | 37'141.25            |                     |
| 200.303.10        | Personalfürsorge                         | 64'700            |                  | 50'100            |                  | 48'558.90            |                     |
| 200.303.20        | Unfallversicherung                       | 3'800             |                  | 3'400             |                  | 4'454.25             |                     |
| 200.307.00        | Überbrückungsrenten                      |                   |                  | 3'000             |                  | 2'982.20             |                     |
| 200.310.00        | Lehrmittel, Schulmaterial                | 10'400            |                  | 10'300            |                  | 10'245.10            |                     |
| 200.311.00        | Anschaffung Mobiliar, Einrichtungen      | 2'800             |                  | 22'200            |                  | 31'847.60            |                     |
| 200.311.10        | Anschaffung EDV, Informatik              | 8'400             |                  | 900               |                  | 7'391.75             |                     |
| 200.315.00        | Unterhalt Mobiliar, Einrichtungen        | 700               |                  | 500               |                  | 188.70               |                     |
| 200.317.00        | Spesenentschädigungen                    | 300               |                  | 300               |                  |                      |                     |
| 200.318.00        | Deutschkurs Vorkindergarten              | 2'400             |                  | 2'400             |                  | 785.00               |                     |
| 200.318.10        | Sachversicherungen                       |                   |                  |                   |                  | 1'468.60             |                     |
| 200.318.20        | Allgemeine Verwaltungskosten             | 2'000             |                  | 2'000             |                  | 1'866.65             |                     |
| 200.319.00        | Übriger Sachaufwand                      | 500               |                  | 500               |                  | 450.00               |                     |
| 200.365.00        | Heilpädagogischer Frühberatungsdienst    |                   |                  |                   |                  | -7'042.00            |                     |
| 200.461.00        | Kantonsbeitrag, Schülerpauschale         |                   | 276'500          |                   | 276'500          |                      | 277'445.00          |
| <b>210</b>        | <b>Primarschule</b>                      | <b>4'653'400</b>  | <b>1'867'800</b> | <b>4'451'300</b>  | <b>1'852'800</b> | <b>4'541'205.74</b>  | <b>1'952'120.40</b> |
| 210.302.00        | Besoldungen                              | 3'728'900         |                  | 3'552'500         |                  | 3'618'107.70         |                     |
| 210.303.00        | AHV, IV, EO, ALV                         | 228'500           |                  | 218'600           |                  | 225'136.35           |                     |
| 210.303.10        | Personalfürsorge                         | 424'200           |                  | 404'100           |                  | 386'154.55           |                     |
| 210.303.20        | Unfallversicherung                       | 21'500            |                  | 20'500            |                  | 16'474.79            |                     |
| 210.307.00        | Überbrückungsrenten                      | 2'900             |                  | 4'600             |                  | 5'103.20             |                     |
| 210.310.00        | Lehrmittel, Schulmaterial                | 135'500           |                  | 124'300           |                  | 118'407.75           |                     |
| 210.310.10        | Lehrmittel, Schulmaterial Fachunterricht | 8'200             |                  | 7'200             |                  | 8'205.65             |                     |
| 210.310.20        | Lehrmittel, Schulmaterial Textiles Gest  | 19'000            |                  | 18'400            |                  | 15'652.20            |                     |
| 210.311.00        | Anschaffung Mobiliar, Einrichtungen      | 27'700            |                  | 60'800            |                  | 73'766.85            |                     |
| 210.311.10        | Anschaffung EDV, Informatik              | 4'300             |                  | 4'400             |                  | 36'653.30            |                     |
| 210.311.20        | Anschaffung Mobiliar, Einrichtgn TG      | 3'000             |                  | 3'500             |                  | 3'156.85             |                     |
| 210.315.00        | Unterhalt Mobiliar, Einrichtungen        | 2'500             |                  | 5'900             |                  | 1'724.25             |                     |
| 210.315.10        | Unterhalt Mobiliar, Einrichtgn HW/TG     | 13'000            |                  | 9'000             |                  | 12'458.80            |                     |
| 210.317.00        | Schulverlegung                           | 21'200            |                  | 5'500             |                  | 11'608.00            |                     |
| 210.317.10        | Spesenentschädigungen                    | 3'000             |                  | 3'000             |                  | 791.30               |                     |
| 210.319.00        | Übriger Sachaufwand                      | 10'000            |                  | 9'000             |                  | 7'804.20             |                     |

## Einwohnergemeinde Altdorf

| LAUFENDE RECHNUNG |  | Voranschlag 2010 |                  | Voranschlag 2009 |                  | Rechnung 2008       |                     |
|-------------------|--|------------------|------------------|------------------|------------------|---------------------|---------------------|
|                   |  | Aufwand          | Ertrag           | Aufwand          | Ertrag           | Aufwand             | Ertrag              |
| 210.433.00        | Schulgelder, Rückerstattungen            |                  |                  |                  | 2'400            |                     | 1'200.00            |
| 210.436.00        | Rückerstattungen Dritte                  |                  | 10'000           |                  |                  |                     | 18'386.40           |
| 210.461.00        | Kantonsbeitrag, Schülerpauschale         |                  | 1'857'800        |                  | 1'850'400        |                     | 1'932'534.00        |
| <b>213</b>        | <b>Oberstufe</b>                         | <b>3'481'800</b> | <b>1'554'300</b> | <b>3'527'000</b> | <b>1'431'000</b> | <b>3'416'034.30</b> | <b>1'398'382.00</b> |
| 213.302.00        | Besoldungen                              | 2'718'100        |                  | 2'682'300        |                  | 2'687'719.10        |                     |
| 213.303.00        | AHV, IV, EO, ALV                         | 166'300          |                  | 165'100          |                  | 160'477.75          |                     |
| 213.303.10        | Personalfürsorge                         | 315'400          |                  | 317'000          |                  | 308'553.35          |                     |
| 213.303.20        | Unfallversicherung                       | 15'700           |                  | 15'500           |                  | 15'385.25           |                     |
| 213.307.00        | Überbrückungsrenten                      | 10'700           |                  | 12'500           |                  | 18'947.65           |                     |
| 213.310.00        | Lehrmittel, Schulmaterial                | 75'500           |                  | 76'500           |                  | 76'010.90           |                     |
| 213.310.10        | Verbrauchsmaterial Fachräume             | 16'800           |                  | 14'200           |                  | 12'656.55           |                     |
| 213.310.20        | Lehrmittel, Schulmaterial HW/TG          | 9'000            |                  | 7'500            |                  | 8'023.30            |                     |
| 213.310.30        | Lebensmittel Hauswirtschaft              | 25'900           |                  | 24'600           |                  | 25'738.70           |                     |
| 213.311.00        | Anschaffung Mobiliar, Einrichtungen      | 11'800           |                  | 15'000           |                  | 5'327.95            |                     |
| 213.311.10        | Anschaffung EDV, Informatik              | 37'300           |                  | 68'200           |                  | 13'884.80           |                     |
| 213.311.20        | Anschaffung Mobiliar, Einrichtgn HW      | 3'500            |                  | 2'800            |                  | 3'114.65            |                     |
| 213.315.00        | Unterhalt Mobiliar, Einrichtungen        | 10'600           |                  | 32'300           |                  | 4'265.05            |                     |
| 213.317.00        | Schullager                               | 5'100            |                  | 31'600           |                  | 10'167.00           |                     |
| 213.317.10        | Spesenentschädigungen                    | 3'000            |                  | 2'000            |                  | 1'422.30            |                     |
| 213.319.00        | Übriger Sachaufwand                      | 6'000            |                  | 6'000            |                  | 8'555.00            |                     |
| 213.366.00        | Schulgelder an Mittelschule              | 51'100           |                  | 53'900           |                  | 55'785.00           |                     |
| 213.433.00        | Schulgelder, Rückerstattungen            |                  | 1'600            |                  | 4'800            |                     |                     |
| 213.433.20        | Rückerstattungen, Kostgelder Hauswirtsch |                  | 18'500           |                  | 17'500           |                     | 20'065.00           |
| 213.436.00        | Rückerstattungen Dritte                  |                  | 10'000           |                  |                  |                     | 25'122.00           |
| 213.452.00        | Gemeindebeiträge KS Werkschule           |                  | 352'500          |                  | 250'800          |                     | 200'923.00          |
| 213.461.00        | Kantonsbeitrag, Schülerpauschale         |                  | 1'171'700        |                  | 1'157'900        |                     | 1'152'272.00        |
| <b>216</b>        | <b>Schülerverpflegung und -Transport</b> | <b>42'500</b>    | <b>3'200</b>     | <b>20'500</b>    | <b>3'000</b>     | <b>20'975.35</b>    | <b>3'051.00</b>     |
| 216.318.10        | Schülerverpflegung                       | 30'800           |                  | 14'900           |                  | 15'690.00           |                     |
| 216.318.20        | Schülertransporte                        | 11'700           |                  | 5'600            |                  | 5'285.35            |                     |
| 216.436.00        | Rückerstattungen, Elternbeiträge         |                  | 3'200            |                  | 3'000            |                     | 3'051.00            |
| <b>217</b>        | <b>Schulliegenschaften und -Anlagen</b>  | <b>2'362'500</b> | <b>154'700</b>   | <b>2'689'600</b> | <b>155'000</b>   | <b>2'821'573.05</b> | <b>159'026.65</b>   |
| 217.301.10        | Besoldungen Hauswarte                    | 447'300          |                  | 455'800          |                  | 461'717.95          |                     |
| 217.301.20        | Löhne für Aushilfen                      | 162'200          |                  | 160'200          |                  | 162'259.00          |                     |
| 217.303.00        | AHV, IV, EO, ALV                         | 37'500           |                  | 37'700           |                  | 37'483.20           |                     |
| 217.303.10        | Personalfürsorge                         | 57'700           |                  | 53'300           |                  | 51'465.60           |                     |

## Einwohnergemeinde Altdorf

| LAUFENDE RECHNUNG |  | Voranschlag 2010 |                | Voranschlag 2009 |                | Rechnung 2008     |                   |
|-------------------|--|------------------|----------------|------------------|----------------|-------------------|-------------------|
|                   |  | Aufwand          | Ertrag         | Aufwand          | Ertrag         | Aufwand           | Ertrag            |
| 217.303.20        | Unfallversicherung                       | 3'500            |                | 3'500            |                | 3'700.00          |                   |
| 217.305.00        | Arbeitssicherheit und Gesundheitsschutz  | 14'000           |                | 5'000            |                | 14'819.65         |                   |
| 217.311.00        | Anschaffung Mobiliar, Maschinen, Geräte  | 34'700           |                | 51'000           |                | 52'016.70         |                   |
| 217.311.10        | Anschaffungen Sportkommission            | 9'300            |                | 9'300            |                | 5'442.10          |                   |
| 217.312.00        | Energie, Heizung                         | 187'700          |                | 215'800          |                | 170'866.05        |                   |
| 217.313.00        | Betriebs- und Verbrauchsmaterial         | 40'000           |                | 40'000           |                | 39'831.75         |                   |
| 217.314.00        | Baulicher Unterhalt                      | 336'400          |                | 336'800          |                | 418'526.40        |                   |
| 217.315.00        | Unterhalt Mobiliar, Maschinen, Geräte    | 14'500           |                | 7'000            |                | 14'573.60         |                   |
| 217.316.00        | Miete Schulräume, Parkplätze             | 48'300           |                | 45'300           |                | 45'818.20         |                   |
| 217.317.00        | Spesenentschädigungen                    | 500              |                | 500              |                | 651.50            |                   |
| 217.318.00        | Sachversicherungen                       | 53'700           |                | 52'500           |                | 50'339.55         |                   |
| 217.319.00        | Übriger Sachaufwand                      | 1'600            |                | 2'700            |                | 1'567.25          |                   |
| 217.390.00        | Verrechneter Personalaufwand             | 41'600           |                | 34'300           |                | 41'400.00         |                   |
| 217.391.00        | Verrechneter Sachaufwand                 | 3'300            |                | 2'500            |                | 3'300.00          |                   |
| 217.392.00        | Verrechnete Zinsen                       | 147'700          |                | 244'400          |                | 226'400.00        |                   |
| 217.393.00        | Verrechnete Abschreibungen               | 721'000          |                | 932'000          |                | 1'019'394.55      |                   |
| 217.427.00        | Mietzinserträge                          |                  | 87'900         |                  | 87'800         |                   | 90'020.80         |
| 217.434.00        | Benützungsgebühren                       |                  | 10'000         |                  | 8'000          |                   | 11'495.00         |
| 217.436.00        | Rückerstattungen Dritte                  |                  | 46'000         |                  | 46'000         |                   | 45'801.85         |
| 217.461.00        | Kantonsbeiträge                          |                  | 8'500          |                  | 8'500          |                   | 8'909.00          |
| 217.490.00        | Verrechneter Personalaufwand             |                  | 2'300          |                  | 4'700          |                   | 2'000.00          |
| 217.491.00        | Verrechneter Sachaufwand                 |                  |                |                  |                |                   | 800.00            |
| <b>219</b>        | <b>Volksschule Allgemeines</b>           | <b>339'700</b>   | <b>177'500</b> | <b>328'100</b>   | <b>156'100</b> | <b>292'900.90</b> | <b>162'076.30</b> |
| 219.302.00        | Besoldungen Religionsunterricht          | 149'000          |                | 131'000          |                | 142'464.70        |                   |
| 219.303.00        | Sozialversicherungen Religionsunterricht | 28'500           |                | 25'100           |                | 19'828.30         |                   |
| 219.309.00        | Fortbildung Lehrpersonal                 | 2'500            |                |                  |                | 2'450.00          |                   |
| 219.310.00        | Schulbibliothek                          | 5'400            |                | 5'700            |                | 5'447.90          |                   |
| 219.315.00        | Unterhalt EDV-Schulnetz Uri              | 15'000           |                |                  |                |                   |                   |
| 219.316.00        | Benützung Hallenschwimmbad               | 47'500           |                | 46'000           |                | 46'804.90         |                   |
| 219.317.00        | Veranstaltungen, Repräsentationen        | 3'000            |                | 2'500            |                | 3'606.85          |                   |
| 219.318.10        | Transporte zum Hallenschwimmbad          | 28'200           |                | 27'000           |                | 28'594.70         |                   |
| 219.318.20        | Beratungen, Rechtskosten                 | 17'500           |                | 37'000           |                |                   |                   |
| 219.318.30        | Schulblatt                               | 10'000           |                | 13'000           |                |                   |                   |
| 219.318.40        | Übrige Verwaltungskosten                 | 23'000           |                | 30'800           |                | 33'905.55         |                   |
| 219.365.10        | Beitrag an Didaktisches Zentrum          | 10'100           |                | 10'000           |                | 9'798.00          |                   |
| 219.436.00        | Kostenrückerstattung Religionsunterricht |                  | 177'500        |                  | 156'100        |                   | 162'076.30        |

## Einwohnergemeinde Altdorf

| LAUFENDE RECHNUNG |  | Voranschlag 2010 |               | Voranschlag 2009 |               | Rechnung 2008     |                  |
|-------------------|--|------------------|---------------|------------------|---------------|-------------------|------------------|
|                   |  | Aufwand          | Ertrag        | Aufwand          | Ertrag        | Aufwand           | Ertrag           |
| <b>220</b>        | <b>Sonderschulung</b>                    | <b>367'100</b>   | <b>94'800</b> | <b>383'200</b>   | <b>91'900</b> | <b>703'651.75</b> | <b>43'249.00</b> |
| 220.302.00        | Besoldungen Sonderpädagogik              | 79'400           |               | 75'600           |               | 38'514.55         |                  |
| 220.303.00        | AHV, IV, EO, ALV                         | 5'000            |               | 4'700            |               | 2'101.50          |                  |
| 220.303.10        | Personalfürsorge                         | 9'900            |               | 11'200           |               | 4'958.25          |                  |
| 220.303.20        | Unfallversicherung                       | 500              |               | 400              |               | 397.35            |                  |
| 220.365.10        | Beitrag an Sprachheilschulen             |                  |               | 12'000           |               | 140'535.90        |                  |
| 220.365.20        | Beitrag an Sonderschulen und Heime       | 202'300          |               | 279'300          |               | 517'144.20        |                  |
| 220.365.30        | Beitrag an Neubau Therapiestelle HPZ Uri | 70'000           |               |                  |               |                   |                  |
| 220.461.00        | Kantonsbeitrag Sonderpädagogik           |                  | 94'800        |                  | 91'900        |                   | 43'249.00        |
| <b>290</b>        | <b>Schulverwaltung</b>                   | <b>240'200</b>   |               | <b>234'700</b>   |               | <b>216'212.10</b> |                  |
| 290.300.10        | Amtsentschädigungen Schulrat             | 7'400            |               | 7'400            |               | 7'974.00          |                  |
| 290.300.20        | Sitz- und Taggelder Schulrat             | 38'000           |               | 32'000           |               | 31'025.00         |                  |
| 290.301.00        | Besoldungen                              | 116'300          |               | 115'900          |               | 110'173.05        |                  |
| 290.303.00        | Sozialversicherungen                     | 8'500            |               | 8'500            |               | 8'116.20          |                  |
| 290.303.10        | Personalvorsorge                         | 13'800           |               | 13'500           |               | 12'631.80         |                  |
| 290.310.00        | Büromaterial, Drucksachen, Publikationen | 9'000            |               | 9'000            |               | 3'812.00          |                  |
| 290.317.00        | Spesenentschädigungen                    | 2'500            |               | 2'500            |               | 2'139.00          |                  |
| 290.319.00        | Übriger Sachaufwand                      | 21'000           |               | 21'000           |               | 18'241.05         |                  |
| 290.390.00        | Verrechneter Personalaufwand             | 15'700           |               | 15'600           |               | 15'600.00         |                  |
| 290.391.00        | Verrechneter Sachaufwand                 | 8'000            |               | 9'300            |               | 6'500.00          |                  |
| <b>291</b>        | <b>Schulleitung</b>                      | <b>416'400</b>   |               | <b>402'800</b>   |               | <b>349'917.75</b> |                  |
| 291.302.00        | Besoldungen                              | 330'400          |               | 326'100          |               | 283'314.00        |                  |
| 291.303.00        | Sozialversicherungen                     | 68'900           |               | 67'300           |               | 59'114.55         |                  |
| 291.309.00        | Weiterbildung                            | 3'300            |               |                  |               | 83.00             |                  |
| 291.310.00        | Büromaterial, Fachliteratur              | 4'100            |               | 2'000            |               | 4'174.80          |                  |
| 291.311.00        | Anschaffung Mobiliar, Einrichtungen      | 4'400            |               | 1'100            |               |                   |                  |
| 291.311.10        | Anschaffung EDV, Informatik              | 500              |               | 500              |               | 1'160.40          |                  |
| 291.315.00        | Unterhalt Mobiliar, Einrichtungen        | 500              |               | 500              |               |                   |                  |
| 291.317.00        | Spesenentschädigungen                    | 2'000            |               | 3'000            |               | 1'956.40          |                  |
| 291.319.00        | Übriger Sachaufwand                      | 2'300            |               | 2'300            |               | 114.60            |                  |



## Einwohnergemeinde Altdorf

| LAUFENDE RECHNUNG |  | Voranschlag 2010 |                | Voranschlag 2009 |                | Rechnung 2008       |                   |
|-------------------|--|------------------|----------------|------------------|----------------|---------------------|-------------------|
|                   |  | Aufwand          | Ertrag         | Aufwand          | Ertrag         | Aufwand             | Ertrag            |
| <b>3</b>          | <b>Kultur und Freizeit</b>               | <b>1'695'100</b> | <b>142'500</b> | <b>2'266'100</b> | <b>655'600</b> | <b>1'737'379.45</b> | <b>142'867.00</b> |
| <b>300</b>        | <b>Kulturförderung</b>                   | <b>432'900</b>   |                | <b>405'200</b>   |                | <b>439'758.50</b>   |                   |
| 300.300.20        | Sitz- und Taggelder                      | 4'500            |                | 3'900            |                | 2'030.00            |                   |
| 300.310.00        | Publikationen, Chronik, Bücher           | 1'000            |                | 1'000            |                |                     |                   |
| 300.311.00        | Anschaffung Kunstgegenstände             | 4'500            |                | 4'500            |                | 2'200.00            |                   |
| 300.313.00        | Öffentl. Anlässe, eigene Veranstaltungen | 53'400           |                | 53'000           |                | 56'730.35           |                   |
| 300.315.00        | Unterhalt Kunstobjekte, Fahnenkonzept    | 6'000            |                | 6'000            |                | 6'969.45            |                   |
| 300.316.00        | Miete Kunst- und Kulturgüterraum (RUA)   |                  |                |                  |                | 19'800.00           |                   |
| 300.318.00        | Jungbürgerfeier                          | 6'500            |                | 6'500            |                | 5'628.50            |                   |
| 300.319.00        | Übriger Sachaufwand                      | 1'000            |                | 1'000            |                |                     |                   |
| 300.365.10        | Beitrag an Feldmusik                     | 12'800           |                | 12'800           |                | 12'750.00           |                   |
| 300.365.20        | Beitrag an Jugendmusik                   | 8'900            |                | 8'900            |                | 8'500.00            |                   |
| 300.365.30        | Beitrag an Kantonsbibliothek             | 156'400          |                | 149'900          |                | 139'130.20          |                   |
| 300.365.50        | Beiträge an Private, Vereine, Inst.      | 32'300           |                | 32'100           |                | 44'020.00           |                   |
| 300.365.55        | Beitrag an Kellertheater im Vogelsang    | 15'000           |                | 8'500            |                | 8'500.00            |                   |
| 300.365.56        | Beitrag an Historischen Verein Uri       | 5'000            |                | 5'000            |                | 5'000.00            |                   |
| 300.365.57        | Beitrag Haus der Volksmusik              | 25'000           |                | 25'000           |                | 25'000.00           |                   |
| 300.365.58        | Beitrag Volksmusikfestival               | 20'000           |                |                  |                |                     |                   |
| 300.365.59        | Defizitdeckung Volksmusikfestival        | 20'000           |                |                  |                |                     |                   |
| 300.365.60        | Beitrag an Kunst- und Kulturverein Uri   | 25'000           |                | 25'000           |                | 18'000.00           |                   |
| 300.365.72        | Altdorfer Filmtage                       |                  |                | 25'000           |                |                     |                   |
| 300.365.75        | Tellspiele 2008, Veranstaltungsbeitrag   |                  |                |                  |                | 50'000.00           |                   |
| 300.390.00        | Verrechneter Personalaufwand             | 35'600           |                | 37'100           |                | 35'500.00           |                   |
| <b>305</b>        | <b>Musikfestival Alpentöne</b>           | <b>50'000</b>    |                | <b>573'400</b>   | <b>505'000</b> | <b>50'000.00</b>    |                   |
| 305.365.00        | Veranstaltungsbeitrag an Alpentöne       | 50'000           |                |                  |                | 50'000.00           |                   |
| 305.365.10        | Defizitdeckung Alpentöne                 |                  |                | 50'000           |                |                     |                   |
| 305.373.00        | Aufwand Festival Alpentöne               |                  |                | 505'000          |                |                     |                   |
| 305.390.00        | Verrechneter Personalaufwand             |                  |                | 18'400           |                |                     |                   |
| 305.473.00        | Ertrag Festival Alpentöne                |                  |                |                  | 505'000        |                     |                   |
| <b>310</b>        | <b>Denkmalpflege, Heimatschutz</b>       | <b>5'000</b>     |                | <b>41'800</b>    |                | <b>43'267.40</b>    |                   |
| 310.366.00        | Beitrag Denkmalpflege                    | 5'000            |                | 5'000            |                | 3'000.00            |                   |
| 310.392.00        | Verrechnete Zinsen                       |                  |                | 6'800            |                | 7'300.00            |                   |
| 310.393.00        | Verrechnete Abschreibungen               |                  |                | 30'000           |                | 32'967.40           |                   |

## Einwohnergemeinde Altdorf

| LAUFENDE RECHNUNG |   | Voranschlag 2010 |               | Voranschlag 2009 |               | Rechnung 2008     |                  |
|-------------------|---|------------------|---------------|------------------|---------------|-------------------|------------------|
|                   |   | Aufwand          | Ertrag        | Aufwand          | Ertrag        | Aufwand           | Ertrag           |
| <b>320</b>        | <b>MZG Winkel</b>                       | <b>233'200</b>   | <b>33'900</b> | <b>228'800</b>   | <b>32'800</b> | <b>220'230.90</b> | <b>34'765.70</b> |
| 320.301.00        | Besoldungen Abwartspersonal             | 98'000           |               | 98'500           |               | 96'816.85         |                  |
| 320.303.00        | Sozialversicherungsbeiträge             | 15'600           |               | 15'200           |               | 15'016.00         |                  |
| 320.311.00        | Anschaffung Mobiliar, Geräte, Maschinen | 8'600            |               | 7'600            |               | 3'947.90          |                  |
| 320.312.00        | Energie, Heizung                        | 19'300           |               | 25'500           |               | 20'207.90         |                  |
| 320.313.00        | Betriebs- und Verbrauchsmaterial        | 6'300            |               | 7'300            |               | 4'726.10          |                  |
| 320.314.00        | Baulicher Liegenschaftsunterhalt        | 47'900           |               | 29'200           |               | 39'423.25         |                  |
| 320.315.00        | Unterhalt Mobiliar, Maschinen, Geräte   | 5'200            |               | 9'100            |               | 3'813.25          |                  |
| 320.317.00        | Spesenentschädigungen                   | 400              |               | 400              |               | 493.00            |                  |
| 320.318.00        | Sachversicherungen                      | 4'800            |               | 4'600            |               | 4'536.45          |                  |
| 320.319.00        | Übriger Sachaufwand                     | 600              |               | 800              |               | 550.20            |                  |
| 320.390.00        | Verrechneter Personalaufwand            | 200              |               | 500              |               | 200.00            |                  |
| 320.392.00        | Verrechnete Zinsen                      | 4'300            |               | 6'100            |               | 5'500.00          |                  |
| 320.393.00        | Verrechnete Abschreibungen              | 22'000           |               | 24'000           |               | 25'000.00         |                  |
| 320.427.00        | Mietzinsertrag                          |                  | 700           |                  | 700           |                   | 780.00           |
| 320.434.00        | Benützungsgebühren, Dienstleistungen    |                  | 29'000        |                  | 28'000        |                   | 29'942.50        |
| 320.434.10        | Benützung Kaffeemaschine                |                  | 3'500         |                  | 3'500         |                   | 3'443.20         |
| 320.490.00        | Verrechnung Personalaufwand             |                  | 700           |                  | 600           |                   | 600.00           |
| <b>321</b>        | <b>Tellspielhaus</b>                    | <b>352'000</b>   | <b>49'800</b> | <b>377'200</b>   | <b>56'100</b> | <b>391'673.05</b> | <b>53'768.80</b> |
| 321.311.00        | Anschaffung Mobiliar, Geräte, Maschinen | 28'000           |               | 47'500           |               | 36'710.35         |                  |
| 321.312.00        | Energie, Heizung                        | 26'100           |               | 32'400           |               | 26'518.80         |                  |
| 321.314.00        | Baulicher Liegenschaftsunterhalt        | 47'100           |               | 26'600           |               | 46'705.30         |                  |
| 321.318.00        | Sachversicherungen                      | 11'600           |               | 11'300           |               | 11'170.25         |                  |
| 321.319.00        | Übriger Sachaufwand                     | 500              |               | 500              |               |                   |                  |
| 321.365.00        | Beitrag an theater(uri)                 | 80'000           |               | 80'000           |               | 80'000.00         |                  |
| 321.365.10        | Beitrag Mietzins tourist info           | 23'700           |               | 23'700           |               | 23'700.00         |                  |
| 321.392.00        | Verrechnete Zinsen                      | 23'000           |               | 32'200           |               | 30'300.00         |                  |
| 321.393.00        | Verrechnete Abschreibungen              | 112'000          |               | 123'000          |               | 136'568.35        |                  |
| 321.427.00        | Mietzinserträge                         |                  | 23'700        |                  | 23'700        |                   | 23'700.00        |
| 321.436.00        | Rückerstattungen theater(uri)           |                  | 26'100        |                  | 32'400        |                   | 30'068.80        |
| <b>322</b>        | <b>MSA Areal</b>                        | <b>55'300</b>    | <b>57'600</b> | <b>62'000</b>    | <b>60'500</b> | <b>47'380.90</b>  | <b>53'152.50</b> |
| 322.312.00        | Energie, Heizung                        | 18'600           |               | 20'500           |               | 14'712.80         |                  |
| 322.314.00        | Baulicher Liegenschaftsunterhalt        | 22'000           |               | 27'000           |               | 21'168.10         |                  |
| 322.316.00        | Mietkosten MSA Areal                    | 5'000            |               | 5'000            |               | 2'000.00          |                  |
| 322.390.00        | Verrechneter Personalaufwand            | 9'700            |               | 9'500            |               | 9'500.00          |                  |

## Einwohnergemeinde Altdorf

| LAUFENDE RECHNUNG |   | Voranschlag 2010 |              | Voranschlag 2009 |              | Rechnung 2008     |                 |
|-------------------|---|------------------|--------------|------------------|--------------|-------------------|-----------------|
|                   |   | Aufwand          | Ertrag       | Aufwand          | Ertrag       | Aufwand           | Ertrag          |
| 322.427.00        | Mietzinserträge                             |                  | 39'000       |                  | 40'000       |                   | 38'787.00       |
| 322.436.00        | Rückerstattungen MSA                        |                  | 18'600       |                  | 20'500       |                   | 14'365.50       |
| <b>330</b>        | <b>Grünanl., Wanderwege, Kinderspielpl.</b> | <b>122'000</b>   |              | <b>129'700</b>   |              | <b>116'992.60</b> |                 |
| 330.313.00        | Betriebs- und Verbrauchsmaterial            | 2'000            |              | 3'000            |              | 155.75            |                 |
| 330.314.10        | Baul Unterh Grünanl Kinderspielplätze       | 21'500           |              | 17'000           |              | 20'426.45         |                 |
| 330.314.11        | Baul Unterh Wanderwege                      | 17'000           |              | 17'500           |              | 15'221.00         |                 |
| 330.314.20        | Öffentliche Brunnen, Unterhalt, Wasser      | 20'000           |              | 20'000           |              | 19'572.20         |                 |
| 330.319.00        | Übriger Sachaufwand                         | 2'000            |              | 2'100            |              | 717.20            |                 |
| 330.390.00        | Verrechneter Personalaufwand                | 47'500           |              | 55'800           |              | 47'500.00         |                 |
| 330.391.00        | Verrechneter Sachaufwand                    | 4'800            |              | 5'600            |              | 4'800.00          |                 |
| 330.392.00        | Verrechnete Zinsen                          | 1'200            |              | 1'700            |              | 1'600.00          |                 |
| 330.393.00        | Verrechnete Abschreibungen                  | 6'000            |              | 7'000            |              | 7'000.00          |                 |
| <b>340</b>        | <b>Sportanlagen, Sport Allgemeines</b>      | <b>444'200</b>   | <b>1'200</b> | <b>447'500</b>   | <b>1'200</b> | <b>427'651.10</b> | <b>1'180.00</b> |
| 340.300.00        | Sitz- und Taggelder                         | 2'400            |              | 2'500            |              | 1'860.00          |                 |
| 340.311.00        | Anschaffungen Mobiliar, Geräte, Masch.      | 3'500            |              | 3'500            |              | 1'486.40          |                 |
| 340.312.00        | Energie, Heizung, Wasser                    | 14'000           |              | 15'200           |              | 11'789.15         |                 |
| 340.313.00        | Betriebs- und Verbrauchsmaterial            | 18'000           |              | 19'000           |              | 10'840.05         |                 |
| 340.314.00        | Baulicher Unterhalt Sportplätze             | 26'200           |              | 29'400           |              | 20'009.75         |                 |
| 340.314.10        | Baulicher Unterhalt Gebäude                 | 8'300            |              | 8'000            |              | 1'671.90          |                 |
| 340.318.10        | Sachversicherungen                          | 800              |              | 800              |              | 782.95            |                 |
| 340.364.10        | Bürgschaft SGA Altdorf                      | 78'000           |              | 77'000           |              | 79'290.10         |                 |
| 340.364.20        | Leistungsauftrag an SGA                     | 110'000          |              | 110'000          |              | 110'000.00        |                 |
| 340.364.30        | Amortisation IH-Darlehen SGA Altdorf        | 94'700           |              | 94'700           |              | 94'700.00         |                 |
| 340.365.00        | Beiträge an Private, Vereine, Inst.         | 6'900            |              | 7'400            |              | 6'920.80          |                 |
| 340.365.10        | Jugendsportförderung                        | 37'900           |              | 37'900           |              | 37'500.00         |                 |
| 340.390.00        | Verrechneter Personalaufwand                | 35'200           |              | 28'000           |              | 35'100.00         |                 |
| 340.391.00        | Verrechneter Sachaufwand                    | 3'500            |              | 2'800            |              | 3'500.00          |                 |
| 340.392.00        | Verrechnete Zinsen                          | 800              |              | 2'300            |              | 2'200.00          |                 |
| 340.393.00        | Verrechnete Abschreibungen                  | 4'000            |              | 9'000            |              | 10'000.00         |                 |
| 340.434.00        | Benützungsgebühren                          |                  | 1'200        |                  | 1'200        |                   | 1'180.00        |
| <b>350</b>        | <b>Freizeitgestaltung übrige</b>            | <b>500</b>       |              | <b>500</b>       |              | <b>425.00</b>     |                 |
| 350.365.00        | Beiträge an Private, Institutionen          | 500              |              | 500              |              | 425.00            |                 |

## Einwohnergemeinde Altdorf

| LAUFENDE RECHNUNG |   | Voranschlag 2010 |        | Voranschlag 2009 |        | Rechnung 2008     |                 |
|-------------------|---|------------------|--------|------------------|--------|-------------------|-----------------|
|                   |   | Aufwand          | Ertrag | Aufwand          | Ertrag | Aufwand           | Ertrag          |
| <b>4</b>          | <b>Gesundheitswesen</b>                 | <b>991'700</b>   |        | <b>41'200</b>    |        | <b>-6'317.80</b>  | <b>2'000.00</b> |
| <b>410</b>        | <b>Kranken- und Pflegeheime</b>         | <b>950'000</b>   |        |                  |        |                   |                 |
| 410.365.00        | Beitrag an Pflegeheime / Pflegeleistung | 950'000          |        |                  |        |                   |                 |
| <b>440</b>        | <b>Ambulante Krankenpflege</b>          | <b>200</b>       |        | <b>200</b>       |        | <b>-47'112.05</b> | <b>2'000.00</b> |
| 440.318.00        | Bereitschaftsdienstentsch. Hebamme      |                  |        |                  |        | 4'000.00          |                 |
| 440.365.30        | Beitrag Mütterberatungsstelle           |                  |        |                  |        | 500.00            |                 |
| 440.365.40        | Beiträge an Private, Institutionen      | 200              |        | 200              |        | 350.00            |                 |
| 440.365.50        | Beitrag an Spitex Uri                   |                  |        |                  |        | -51'962.05        |                 |
| 440.461.00        | Kantonsbeitrag                          |                  |        |                  |        |                   | 2'000.00        |
| <b>450</b>        | <b>Krankheitsbekämpfung</b>             | <b>500</b>       |        | <b>500</b>       |        | <b>100.00</b>     |                 |
| 450.365.20        | Beiträge an Private, Institutionen      | 500              |        | 500              |        | 100.00            |                 |
| <b>460</b>        | <b>Schulgesundheitsdienst</b>           | <b>31'300</b>    |        | <b>30'800</b>    |        | <b>30'940.25</b>  |                 |
| 460.301.00        | Besoldungen                             | 2'800            |        | 2'800            |        | 2'881.75          |                 |
| 460.303.00        | Sozialversicherungsbeiträge             | 200              |        | 200              |        | 188.10            |                 |
| 460.318.10        | Schulärztlicher Dienst                  | 12'500           |        | 12'000           |        | 12'340.20         |                 |
| 460.318.20        | Schulzahnärztlicher Dienst              | 15'800           |        | 15'800           |        | 15'530.20         |                 |
| <b>470</b>        | <b>Lebensmittelkontrolle</b>            | <b>9'700</b>     |        | <b>9'700</b>     |        | <b>9'754.00</b>   |                 |
| 470.318.00        | Entschädigung Laboratorium Urkantone    | 9'600            |        | 9'600            |        | 9'654.00          |                 |
| 470.319.00        | Übriger Sachaufwand                     | 100              |        | 100              |        | 100.00            |                 |

## Einwohnergemeinde Altdorf

| LAUFENDE RECHNUNG |  | Voranschlag 2010 |                  | Voranschlag 2009 |                  | Rechnung 2008       |                     |
|-------------------|--|------------------|------------------|------------------|------------------|---------------------|---------------------|
|                   |  | Aufwand          | Ertrag           | Aufwand          | Ertrag           | Aufwand             | Ertrag              |
| <b>5</b>          | <b>Soziale Wohlfahrt</b>                   | <b>5'360'300</b> | <b>3'644'600</b> | <b>4'635'100</b> | <b>3'096'500</b> | <b>3'167'409.15</b> | <b>2'403'953.55</b> |
| <b>500</b>        | <b>Sozialversicherung</b>                  | <b>239'100</b>   | <b>248'100</b>   | <b>230'700</b>   | <b>211'500</b>   | <b>224'421.40</b>   | <b>213'401.60</b>   |
| 500.361.00        | Beiträge Familienausgleichskasse           | 227'100          |                  | 218'700          |                  | 212'421.40          |                     |
| 500.390.00        | Verrechneter Personalaufwand               | 12'000           |                  | 12'000           |                  | 12'000.00           |                     |
| 500.436.00        | Rückerstattung Kinderzulagen               |                  | 242'100          |                  | 205'500          |                     | 207'401.60          |
| 500.461.00        | Entschädigung an AHV-Zweigstelle           |                  | 6'000            |                  | 6'000            |                     | 6'000.00            |
| <b>530</b>        | <b>Rückerstattungsquoten an den Kanton</b> |                  |                  |                  |                  | <b>-23'860.00</b>   |                     |
| 530.361.10        | Alters- und Hinterlassenenversicherung     |                  |                  |                  |                  | -2'101.00           |                     |
| 530.361.20        | Invalidenversicherung                      |                  |                  |                  |                  | -21'048.00          |                     |
| 530.361.40        | Familienzulagen Landwirtschaft             |                  |                  |                  |                  | -711.00             |                     |
| <b>540</b>        | <b>Jugend</b>                              | <b>227'400</b>   |                  | <b>133'300</b>   |                  | <b>117'312.20</b>   |                     |
| 540.300.00        | Sitz- und Taggelder                        | 4'000            |                  | 3'500            |                  |                     |                     |
| 540.301.00        | Besoldungen                                | 118'800          |                  |                  |                  |                     |                     |
| 540.303.00        | Sozialversicherungen                       | 21'000           |                  |                  |                  |                     |                     |
| 540.314.00        | Baulicher Unterhalt                        | 5'000            |                  | 7'000            |                  | 3'845.20            |                     |
| 540.318.00        | Projekte Kinder- und Jugendpolitik         | 20'000           |                  | 20'000           |                  | 4'533.30            |                     |
| 540.363.00        | Betriebskosten Jugendtreff                 | 17'000           |                  |                  |                  |                     |                     |
| 540.365.20        | Beitrag an Jugendorganisationen            | 27'300           |                  | 27'300           |                  | 24'633.70           |                     |
| 540.365.30        | Beitrag an Pro Jugend                      |                  |                  | 70'000           |                  | 70'000.00           |                     |
| 540.365.40        | Beitrag an übrige Institutionen            | 14'300           |                  | 5'500            |                  | 14'300.00           |                     |
| <b>541</b>        | <b>Kinder- und Jugendheime</b>             | <b>90'000</b>    |                  | <b>75'000</b>    |                  | <b>69'046.65</b>    |                     |
| 541.365.10        | Beitrag an Kinderhorte und -krippen        | 90'000           |                  | 75'000           |                  | 69'046.65           |                     |
| <b>570</b>        | <b>Alters- und Pflegeheime</b>             | <b>2'500</b>     |                  | <b>3'500</b>     |                  | <b>17'560.40</b>    |                     |
| 570.365.00        | Beitrag an Pflegewohngruppe Höfli          | 2'500            |                  | 3'500            |                  | 3'560.40            |                     |
| 570.365.10        | Beitrag an Zentrum Höfli AG                |                  |                  |                  |                  | 14'000.00           |                     |

## Einwohnergemeinde Altdorf

| LAUFENDE RECHNUNG |  | Voranschlag 2010 |                  | Voranschlag 2009 |                  | Rechnung 2008       |                   |
|-------------------|--|------------------|------------------|------------------|------------------|---------------------|-------------------|
|                   |  | Aufwand          | Ertrag           | Aufwand          | Ertrag           | Aufwand             | Ertrag            |
| <b>580</b>        | <b>Gesetzliche Sozialhilfe</b>           | <b>1'812'800</b> | <b>655'500</b>   | <b>1'574'100</b> | <b>474'000</b>   | <b>1'598'077.95</b> | <b>992'525.30</b> |
| 580.351.00        | Kosten Nothilfe PRW                      | 5'000            |                  | 5'000            |                  |                     |                   |
| 580.352.00        | Anteil Altdorf Sozialdienst Uri Nord     | 132'500          |                  | 134'600          |                  | 82'686.70           |                   |
| 580.366.11        | Sozialhilfe an Einwohner                 | 1'675'300        |                  | 1'434'500        |                  | 1'432'852.75        |                   |
| 580.366.21        | Sozialhilfe an Nichteinwohner            |                  |                  |                  |                  | 18'238.50           |                   |
| 580.390.00        | Verrechneter Personalaufwand             |                  |                  |                  |                  | 64'300.00           |                   |
| 580.436.11        | Rückerstattung von Einwohnern            |                  | 655'500          |                  | 474'000          |                     | 986'116.05        |
| 580.436.21        | Rückerstattung von Nichteinwohnern       |                  |                  |                  |                  |                     | 6'409.25          |
| <b>581</b>        | <b>Sozialdienst Uri Nord</b>             | <b>2'408'800</b> | <b>2'408'800</b> | <b>2'131'700</b> | <b>2'131'700</b> | <b>966'373.05</b>   | <b>966'373.05</b> |
| 581.300.20        | Sitz- und Taggelder                      |                  |                  |                  |                  | 1'000.00            |                   |
| 581.301.00        | Besoldungen                              | 278'100          |                  | 242'600          |                  | 123'077.50          |                   |
| 581.303.00        | Sozialversicherungen                     | 46'700           |                  | 44'700           |                  | 23'923.35           |                   |
| 581.310.00        | Büromaterial, Drucksachen, Publikationen | 5'000            |                  | 4'000            |                  | 12'956.05           |                   |
| 581.311.00        | Anschaffungen Büromobiliar, Maschinen    | 1'600            |                  | 2'000            |                  | 15'473.00           |                   |
| 581.317.00        | Spesenentschädigung                      | 4'000            |                  | 5'000            |                  | 641.40              |                   |
| 581.318.00        | Aus- und Weiterbildung                   | 5'000            |                  | 5'000            |                  | 2'002.55            |                   |
| 581.318.10        | Gutachen und Rechtskosten                |                  |                  |                  |                  | 3'481.70            |                   |
| 581.319.00        | Übriger Sachaufwand                      | 6'000            |                  | 4'900            |                  | 8'694.40            |                   |
| 581.366.00        | Sozialhilfe Einwohner                    | 2'052'300        |                  | 1'819'500        |                  | 769'923.10          |                   |
| 581.390.00        | Verrechneter Personalaufwand             | 6'600            |                  |                  |                  | 3'300.00            |                   |
| 581.391.00        | Verrechneter Sachaufwand                 | 3'500            |                  | 4'000            |                  | 1'900.00            |                   |
| 581.434.10        | Dienstleistungen Dritte (PRW, etc.)      |                  | 7'500            |                  | 5'000            |                     |                   |
| 581.436.00        | Rückerstattung Sozialhilfe Einwohner     |                  | 739'500          |                  | 579'000          |                     | 613'743.25        |
| 581.436.10        | Rückerstattung Sozialhilfe angeschl Gden |                  | 1'312'800        |                  | 1'240'500        |                     | 156'179.85        |
| 581.452.00        | Rückerstattung Sozialdienst angeschl Gde |                  | 221'800          |                  | 239'200          |                     | 145'349.95        |
| 581.490.00        | Verrechnung Personalaufwand              |                  | 123'200          |                  | 64'000           |                     | 51'100.00         |
| 581.491.00        | Verrechnung Sachaufwand                  |                  | 4'000            |                  | 4'000            |                     |                   |
| <b>582</b>        | <b>Öffentliche Arbeitsvermittlung</b>    |                  |                  |                  |                  | <b>1'197.00</b>     |                   |
| 582.361.00        | Arbeitsmarktliche Massnahmen             |                  |                  |                  |                  | 1'197.00            |                   |
| <b>583</b>        | <b>Projekt TIP</b>                       | <b>85'300</b>    | <b>70'200</b>    | <b>123'400</b>   | <b>105'300</b>   | <b>25'673.25</b>    | <b>25'221.90</b>  |
| 583.300.20        | Sitz- und Taggelder                      |                  |                  |                  |                  | 100.00              |                   |
| 583.301.00        | Besoldungen                              | 59'400           |                  | 87'300           |                  | 14'100.95           |                   |
| 583.303.00        | Sozialversicherungen                     | 7'100            |                  | 13'100           |                  | 1'897.75            |                   |
| 583.311.00        | Anschaffungen Büromob, Maschinen         |                  |                  |                  |                  | 1'811.00            |                   |

## Einwohnergemeinde Altdorf

| LAUFENDE RECHNUNG |   | Voranschlag 2010 |                | Voranschlag 2009 |        | Rechnung 2008      |           |
|-------------------|---|------------------|----------------|------------------|--------|--------------------|-----------|
|                   |   | Aufwand          | Ertrag         | Aufwand          | Ertrag | Aufwand            | Ertrag    |
| 583.317.00        | Spesenentschädigung                     | 2'000            |                | 1'000            |        |                    |           |
| 583.318.00        | Büromiete                               | 800              |                | 10'000           |        |                    |           |
| 583.318.10        | Aus- und Weiterbildung                  | 1'000            |                | 2'000            |        |                    |           |
| 583.318.20        | Telefon, Porti                          |                  |                |                  |        | 99.35              |           |
| 583.319.00        | Übriger Sachaufwand                     | 5'000            |                |                  |        | 3'464.20           |           |
| 583.390.00        | Verrechneter Personalaufwand            | 10'000           |                | 6'000            |        | 3'400.00           |           |
| 583.391.00        | Verrechneter Sachaufwand                |                  |                | 4'000            |        | 800.00             |           |
| 583.451.00        | Kantonsbeitrag                          |                  | 39'600         |                  | 50'000 |                    | 18'750.00 |
| 583.452.00        | Gemeindebeiträge                        |                  | 30'600         |                  | 50'400 |                    | 5'471.90  |
| 583.462.00        | Aufwandüberschuss laufendes Jahr        |                  |                |                  | 400    |                    |           |
| 583.469.00        | Beiträge Dritte                         |                  |                |                  | 4'500  |                    | 1'000.00  |
| <b>584</b>        | <b>Fachstellen Schuldenberatung</b>     | <b>120'000</b>   | <b>120'000</b> |                  |        |                    |           |
| 584.366.10        | Schuldenberatung                        | 50'000           |                |                  |        |                    |           |
| 584.390.00        | Verrrechneter Personalaufwand           | 66'000           |                |                  |        |                    |           |
| 584.391.00        | Verrechneter Sachaufwand                | 4'000            |                |                  |        |                    |           |
| 584.434.00        | Schuldenberatung, Dienstleistungsertrag |                  | 10'000         |                  |        |                    |           |
| 584.436.10        | Schuldenberatung, Rückerstattungen      |                  | 50'000         |                  |        |                    |           |
| 584.461.00        | Kantonsbeitrag                          |                  | 60'000         |                  |        |                    |           |
| <b>588</b>        | <b>Sozialrat</b>                        |                  |                |                  |        | <b>-184'908.35</b> |           |
| 588.300.10        | Amtsentschädigungen                     |                  |                |                  |        | 3'655.50           |           |
| 588.300.20        | Sitz- und Taggelder                     |                  |                |                  |        | 2'605.00           |           |
| 588.303.00        | Sozialversicherungsbeiträge             |                  |                |                  |        | 253.80             |           |
| 588.310.00        | Büromaterial, Drucksachen               |                  |                |                  |        | 394.20             |           |
| 588.317.00        | Spesenentschädigungen                   |                  |                |                  |        | 1'255.30           |           |
| 588.318.00        | Gutachten, Rechtskosten                 |                  |                |                  |        | 7'921.50           |           |
| 588.318.10        | Sozialdienst Uri; Kostenanteil Altdorf  |                  |                |                  |        | -1'320.25          |           |
| 588.319.00        | Übriger Sachaufwand                     |                  |                |                  |        | 4'604.60           |           |
| 588.351.10        | Entschädigung an private Sozialdienste  |                  |                |                  |        | -230'078.00        |           |
| 588.390.00        | Verrechneter Personalaufwand            |                  |                |                  |        | 25'800.00          |           |

## Einwohnergemeinde Altdorf

| LAUFENDE RECHNUNG |   | Voranschlag 2010 |                | Voranschlag 2009 |                | Rechnung 2008     |                   |
|-------------------|---|------------------|----------------|------------------|----------------|-------------------|-------------------|
|                   |   | Aufwand          | Ertrag         | Aufwand          | Ertrag         | Aufwand           | Ertrag            |
| <b>589</b>        | <b>Soziale Wohlfahrt übriges</b>        | <b>374'400</b>   | <b>142'000</b> | <b>363'400</b>   | <b>174'000</b> | <b>356'515.60</b> | <b>206'431.70</b> |
| 589.300.10        | Sitz- und Taggelder                     | 1'000            |                | 1'000            |                | 560.00            |                   |
| 589.302.00        | Besoldungen Aufgabenbetreuung           | 20'700           |                | 19'700           |                | 20'510.75         |                   |
| 589.303.00        | Sozialversicherungsbeiträge             | 1'400            |                | 1'300            |                | 1'338.80          |                   |
| 589.317.00        | Spesenentschädigungen                   | 1'000            |                | 1'000            |                | 1'000.00          |                   |
| 589.319.00        | Übriger Sachaufwand                     | 1'000            |                |                  |                | 1'100.00          |                   |
| 589.365.10        | Betreuter Mittagstisch                  | 3'200            |                | 3'700            |                | 2'605.00          |                   |
| 589.365.40        | Beiträge an übrige Institutionen        | 8'300            |                | 8'200            |                | 7'948.60          |                   |
| 589.365.50        | Integrationsmassnahmen                  | 1'000            |                | 1'500            |                | 850.00            |                   |
| 589.365.60        | Beitrag an Tagesfamilien                | 18'000           |                | 11'000           |                | 12'723.30         |                   |
| 589.366.00        | Alimentenbevorschussungen               | 269'000          |                | 254'000          |                | 243'542.25        |                   |
| 589.366.10        | Schuldenberatung                        |                  |                |                  |                | 14'636.90         |                   |
| 589.390.00        | Verrechneter Personalaufwand            | 49'800           |                | 58'000           |                | 47'700.00         |                   |
| 589.391.00        | Verrechneter Sachaufwand                |                  |                | 4'000            |                | 2'000.00          |                   |
| 589.433.00        | Elternbeitrag Aufgabenbetreuung         |                  | 5'000          |                  | 4'000          |                   | 5'430.00          |
| 589.434.00        | Schuldenberatung, Dienstleistungsertrag |                  |                |                  |                |                   | 3'200.00          |
| 589.434.10        | Übriger Ertrag aus Dienstleistungen     |                  |                |                  |                |                   | 4'000.00          |
| 589.436.00        | Alimentenbevorschussung, Rückerst.      |                  | 137'000        |                  | 110'000        |                   | 150'646.85        |
| 589.436.10        | Schuldenberatung, Rückerstattungen      |                  |                |                  |                |                   | 16'754.85         |
| 589.461.00        | Kantonsbeitrag                          |                  |                |                  | 60'000         |                   | 26'400.00         |



## Einwohnergemeinde Altdorf

| LAUFENDE RECHNUNG |  | Voranschlag 2010 |                | Voranschlag 2009 |                | Rechnung 2008       |                   |
|-------------------|--|------------------|----------------|------------------|----------------|---------------------|-------------------|
|                   |  | Aufwand          | Ertrag         | Aufwand          | Ertrag         | Aufwand             | Ertrag            |
| <b>6</b>          | <b>Verkehr</b>                           | <b>2'133'300</b> | <b>644'500</b> | <b>2'051'300</b> | <b>625'600</b> | <b>1'821'394.85</b> | <b>660'275.19</b> |
| <b>620</b>        | <b>Gemeindestrassen und -Plätze</b>      | <b>1'835'900</b> | <b>579'000</b> | <b>1'814'300</b> | <b>575'700</b> | <b>1'543'575.05</b> | <b>603'296.89</b> |
| 620.301.00        | Besoldungen Gemeindearbeiter             | 423'500          |                | 437'500          |                | 429'793.50          |                   |
| 620.303.10        | AHV-IV-EO, ALV                           | 25'600           |                | 26'500           |                | 25'921.20           |                   |
| 620.303.20        | Personalfürsorge                         | 42'600           |                | 44'600           |                | 42'521.40           |                   |
| 620.303.30        | Unfallversicherung                       | 12'500           |                | 12'700           |                | 12'528.70           |                   |
| 620.305.00        | Arbeitssicherheit und Gesundheitsschutz  | 5'000            |                | 5'000            |                | 3'994.35            |                   |
| 620.307.00        | Überbrückungsrenten                      |                  |                |                  |                | 5'160.00            |                   |
| 620.311.00        | Anschaffung Maschinen, Geräte, Fhzge     | 32'000           |                | 9'500            |                | 9'911.85            |                   |
| 620.312.10        | Strom Strassenbeleuchtung                | 70'000           |                | 82'000           |                | 68'807.90           |                   |
| 620.312.20        | Energie, Heizung Werkhof                 | 3'500            |                | 3'700            |                | 2'031.05            |                   |
| 620.312.30        | Strom Parkhaus Schützenmatte             | 7'500            |                | 7'500            |                | 5'920.15            |                   |
| 620.313.10        | Betriebs- und Verbrauchsmaterial         | 38'000           |                | 38'000           |                | 36'146.55           |                   |
| 620.313.20        | Baumaterial, Kies, Asphalt               | 2'000            |                | 2'000            |                | 1'035.65            |                   |
| 620.313.30        | Signalisationen, Markierungen            | 22'000           |                | 22'000           |                | 19'797.05           |                   |
| 620.313.40        | Strassenbenennung, Hausnummerierung      | 2'000            |                | 2'000            |                | 13'658.10           |                   |
| 620.314.20        | Unterhalt Strassenbau                    | 220'000          |                | 222'000          |                | 283'685.40          |                   |
| 620.314.30        | Winterdienst                             | 15'000           |                | 15'000           |                | 13'846.10           |                   |
| 620.314.40        | Unterhalt Strassenbeleuchtung            | 20'000           |                | 65'000           |                | 35'679.75           |                   |
| 620.314.50        | Baulicher Unterhalt Werkhof              | 5'000            |                | 8'000            |                | 8'699.70            |                   |
| 620.314.60        | Maschinelle Strassenreinigung            | 56'000           |                | 56'000           |                | 48'264.65           |                   |
| 620.315.00        | Unterhalt Maschinen, Geräte, Fhzge       | 36'000           |                | 27'000           |                | 30'614.00           |                   |
| 620.315.10        | Unterhalt Parkleitsystem Parkhaus        | 4'000            |                | 4'000            |                | 317.40              |                   |
| 620.316.00        | Magazinmiete                             |                  |                | 13'000           |                | 13'512.00           |                   |
| 620.317.00        | Spesenentschädigungen                    | 1'000            |                | 1'000            |                | 465.20              |                   |
| 620.318.10        | Projektierungen, allg. Verwaltungskosten | 33'000           |                | 50'000           |                | 22'401.70           |                   |
| 620.318.11        | Strassenkataster                         | 9'000            |                | 9'000            |                | 16'258.85           |                   |
| 620.318.13        | Massnahmen VRP, Planung                  | 5'000            |                | 5'000            |                | 868.85              |                   |
| 620.318.20        | Sachversicherungen                       | 7'000            |                | 6'300            |                | 6'207.70            |                   |
| 620.318.30        | Fuhrleistungen                           | 6'000            |                | 6'000            |                | 5'137.05            |                   |
| 620.318.40        | Verkehrsabgaben                          | 3'500            |                | 3'300            |                | 3'729.05            |                   |
| 620.318.60        | Beratung Gemeinde, NEAT, Strassennetz    | 45'000           |                | 50'000           |                | 22'178.95           |                   |
| 620.318.70        | Kontrolle ruhender Verkehr               | 23'000           |                | 23'000           |                | 18'994.60           |                   |
| 620.319.00        | Übriger Sachaufwand                      | 500              |                |                  |                |                     |                   |
| 620.363.00        | Gebühren für Entwässerung                | 74'000           |                | 74'000           |                | 74'831.95           |                   |
| 620.365.00        | Betriebsbeitrag Parkhaus Schützenmatte   | 15'000           |                | 11'000           |                | 19'137.65           |                   |

## Einwohnergemeinde Altdorf

| LAUFENDE RECHNUNG |  | Voranschlag 2010 |               | Voranschlag 2009 |               | Rechnung 2008     |                  |
|-------------------|--|------------------|---------------|------------------|---------------|-------------------|------------------|
|                   |  | Aufwand          | Ertrag        | Aufwand          | Ertrag        | Aufwand           | Ertrag           |
| 620.365.10        | Beitrag Planung Notstrasse Eggberge      | 15'000           |               |                  |               |                   |                  |
| 620.392.00        | Verrechnete Zinsen                       | 94'700           |               | 97'700           |               | 43'900.00         |                  |
| 620.393.00        | Verrechnete Abschreibungen               | 462'000          |               | 375'000          |               | 197'617.05        |                  |
| 620.427.00        | Erträge Plätze, Strassen, Näherbaurechte |                  | 20'000        |                  | 20'000        |                   | 49'512.65        |
| 620.434.00        | Erträge aus Dienstleistungen             |                  | 30'800        |                  | 20'900        |                   | 23'538.25        |
| 620.434.10        | Parkplatzgebühren (Parkuhren)            |                  | 170'000       |                  | 165'000       |                   | 174'671.29       |
| 620.436.00        | Rückerstattungen                         |                  | 1'000         |                  | 1'000         |                   | 1'172.70         |
| 620.437.00        | Einnahmen aus Ordnungsbussen             |                  | 85'000        |                  | 86'000        |                   | 83'502.00        |
| 620.490.00        | Verrechnung Personalaufwand              |                  | 260'600       |                  | 271'900       |                   | 259'300.00       |
| 620.491.00        | Verrechnung Sachaufwand                  |                  | 11'600        |                  | 10'900        |                   | 11'600.00        |
| <b>621</b>        | <b>Spezialfinanzierungen Parkplätze</b>  | <b>500</b>       | <b>500</b>    | <b>1'000</b>     | <b>1'000</b>  |                   |                  |
| 621.380.00        | Einlage Rückstellung Parkplätze          | 500              |               | 1'000            |               |                   |                  |
| 621.434.00        | Parkplatzgebühren, Ablösungssummen       |                  | 500           |                  | 1'000         |                   |                  |
| <b>650</b>        | <b>Öffentlicher Verkehr</b>              | <b>296'900</b>   | <b>65'000</b> | <b>236'000</b>   | <b>48'900</b> | <b>277'819.80</b> | <b>56'978.30</b> |
| 650.310.00        | Publikationen, Drucksachen               | 500              |               | 500              |               |                   |                  |
| 650.316.00        | Miete Veloeinstellplätze Bahnhof         | 1'100            |               | 1'100            |               | 1'076.00          |                  |
| 650.318.00        | Generalabonnement SBB                    | 58'700           |               | 48'900           |               | 42'500.00         |                  |
| 650.319.00        | Personenunterstände, Unterhalt           | 12'000           |               | 11'300           |               | 9'085.80          |                  |
| 650.360.00        | Anteil Leistungsauftrag Postautokurse    | 27'000           |               | 12'500           |               | 27'048.00         |                  |
| 650.364.00        | Anteil Leistungsauftrag Auto AG und SBB  | 154'100          |               | 117'700          |               | 154'110.00        |                  |
| 650.364.10        | Anteil Leistungsauftrag Rufbus           | 10'500           |               | 11'000           |               | 11'000.00         |                  |
| 650.365.00        | Leistungsauftrag Luftseilbahn Eggberge   | 33'000           |               | 33'000           |               | 33'000.00         |                  |
| 650.436.00        | Rückerstattungen GA                      |                  | 65'000        |                  | 48'900        |                   | 56'978.30        |

## Einwohnergemeinde Altdorf

| LAUFENDE RECHNUNG |  | Voranschlag 2010 |                | Voranschlag 2009 |                | Rechnung 2008     |                   |
|-------------------|--|------------------|----------------|------------------|----------------|-------------------|-------------------|
|                   |  | Aufwand          | Ertrag         | Aufwand          | Ertrag         | Aufwand           | Ertrag            |
| <b>7</b>          | <b>Umwelt und Raumordnung</b>                | <b>650'000</b>   | <b>221'700</b> | <b>571'400</b>   | <b>219'400</b> | <b>542'529.75</b> | <b>384'250.80</b> |
| <b>740</b>        | <b>Friedhof und Bestattungswesen</b>         | <b>198'200</b>   | <b>2'100</b>   | <b>193'700</b>   | <b>2'100</b>   | <b>205'669.30</b> | <b>1'850.00</b>   |
| 740.300.00        | Sitz- und Taggeld                            | 1'000            |                | 1'000            |                | 530.00            |                   |
| 740.301.00        | Besoldungen Bestattungspersonal              | 2'000            |                | 2'000            |                | 220.00            |                   |
| 740.303.00        | Sozialversicherungsbeiträge                  | 100              |                | 100              |                | 13.85             |                   |
| 740.314.00        | Baulicher Unterhalt Liegensch. Rosenberg     | 1'100            |                | 1'600            |                | 410.25            |                   |
| 740.317.00        | Spesenentschädigungen                        | 100              |                | 100              |                | 12.00             |                   |
| 740.319.00        | Allgemeiner Sachaufwand                      | 1'000            |                | 1'000            |                | 400.00            |                   |
| 740.362.20        | Betriebskosten Friedhof                      | 192'900          |                | 187'900          |                | 204'083.20        |                   |
| 740.427.00        | Mietzinsertrag Liegensch. Rosenberg          |                  | 1'600          |                  | 1'600          |                   | 1'600.00          |
| 740.436.00        | Rückerstattungen                             |                  | 500            |                  | 500            |                   | 250.00            |
| <b>750</b>        | <b>Dorfbach, Gewässer</b>                    | <b>26'900</b>    |                | <b>41'500</b>    |                | <b>16'662.55</b>  | <b>2'726.00</b>   |
| 750.314.00        | Unterhalt Gewässer                           | 25'000           |                | 38'000           |                | 14'762.55         |                   |
| 750.318.00        | Dienstleistungen Dritter                     |                  |                | 2'400            |                |                   |                   |
| 750.390.00        | Verrechneter Personalaufwand                 | 1'900            |                | 1'100            |                | 1'900.00          |                   |
| 750.410.00        | Konzessionsgebühren                          |                  |                |                  |                |                   | 2'726.00          |
| <b>770</b>        | <b>Grünschnittdeponie / Sammelstellen</b>    | <b>4'000</b>     |                | <b>4'500</b>     |                | <b>129.10</b>     |                   |
| 770.310.00        | Drucksachen, Publikationen                   | 500              |                | 500              |                |                   |                   |
| 770.313.00        | Betriebs- und Verbrauchsmaterial             | 500              |                | 500              |                | 129.10            |                   |
| 770.318.00        | Dienstleistungen Dritter                     | 2'500            |                | 3'000            |                |                   |                   |
| 770.319.00        | Allgemeiner Sachaufwand                      | 500              |                | 500              |                |                   |                   |
| <b>771</b>        | <b>Dezentrales Kompostieren / Grünabfuhr</b> | <b>800</b>       |                | <b>2'100</b>     | <b>100</b>     |                   |                   |
| 771.310.00        | Drucksachen, Publikationen                   | 300              |                | 300              |                |                   |                   |
| 771.319.00        | Übriger Sachaufwand                          | 500              |                | 500              |                |                   |                   |
| 771.390.00        | Verrechneter Personalaufwand                 |                  |                | 1'300            |                |                   |                   |
| 771.434.00        | Erträge aus Dienstleistungen                 |                  |                |                  | 100            |                   |                   |
| <b>780</b>        | <b>Umwelt übriges</b>                        | <b>226'700</b>   | <b>219'600</b> | <b>238'200</b>   | <b>217'200</b> | <b>255'802.00</b> | <b>367'232.50</b> |
| 780.300.00        | Sitz- und Tagelder                           | 4'200            |                | 3'500            |                | 1'862.10          |                   |
| 780.310.00        | Drucksachen, Publikationen                   | 2'000            |                | 2'000            |                | 544.90            |                   |
| 780.310.10        | Informationsveranstaltungen                  | 10'000           |                | 6'500            |                | 3'292.05          |                   |
| 780.313.00        | Betriebs- und Verbrauchsmaterial             | 2'500            |                | 2'500            |                | 2'151.50          |                   |
| 780.314.00        | Baulicher Unterhalt öffentl. Toiletten       | 9'500            |                | 9'500            |                | 9'316.00          |                   |

## Einwohnergemeinde Altdorf

| LAUFENDE RECHNUNG |   | Voranschlag 2010 |         | Voranschlag 2009 |         | Rechnung 2008    |                  |
|-------------------|---|------------------|---------|------------------|---------|------------------|------------------|
|                   |   | Aufwand          | Ertrag  | Aufwand          | Ertrag  | Aufwand          | Ertrag           |
| 780.314.10        | Baul. Unterhalt Tierkörpersammelstelle  | 7'000            |         | 7'000            |         | 17'264.45        |                  |
| 780.315.00        | Unterhalt Maschinen, Geräte             | 1'500            |         | 1'500            |         | 1'237.55         |                  |
| 780.318.00        | Tierkörperbeseitigung                   | 44'000           |         | 42'500           |         | 44'992.95        |                  |
| 780.318.10        | Kontr. Nachtruhe, übr. Dienstleistungen | 44'200           |         | 45'700           |         | 40'071.00        |                  |
| 780.319.00        | Allgemeiner Sachaufwand                 | 6'000            |         | 20'000           |         | 20'866.55        |                  |
| 780.365.00        | Beiträge Dritte                         | 2'000            |         | 2'000            |         |                  |                  |
| 780.390.00        | Verrechneter Personalaufwand            | 93'800           |         | 93'200           |         | 93'600.00        |                  |
| 780.392.00        | Verrechnete Zinsen                      |                  |         | 300              |         | 5'000.00         |                  |
| 780.393.00        | Verrechnete Abschreibungen              |                  |         | 2'000            |         | 15'602.95        |                  |
| 780.434.00        | Erträge aus Dienstleistungen            |                  | 2'000   |                  | 2'000   |                  | 2'424.00         |
| 780.436.00        | Rückerstattung ZV Abfallbew. Uri        |                  | 175'000 |                  | 174'000 |                  | 261'510.00       |
| 780.436.10        | Rückerstattungen Dritter                |                  | 100     |                  | 100     |                  | 55.40            |
| 780.451.00        | Rückerstattungen Kanton Unwetter        |                  |         |                  |         |                  | 66'472.30        |
| 780.452.00        | Rückerstattungen von Gemeinden          |                  | 42'500  |                  | 41'100  |                  | 36'770.80        |
| <b>790</b>        | <b>Raumordnung</b>                      | <b>193'400</b>   |         | <b>91'400</b>    |         | <b>64'266.80</b> | <b>12'442.30</b> |
| 790.300.00        | Sitz- und Taggelder                     | 18'000           |         | 9'500            |         | 11'379.50        |                  |
| 790.301.00        | Besoldungen                             | 75'300           |         |                  |         |                  |                  |
| 790.303.00        | Sozialversicherungsbeiträge             | 9'300            |         |                  |         |                  |                  |
| 790.310.00        | Drucksachen, Publikationen              | 4'000            |         | 2'000            |         | 3'227.15         |                  |
| 790.318.00        | Dienstleistungen Dritter                | 5'000            |         | 5'000            |         | 6'234.45         |                  |
| 790.319.00        | Allgemeiner Sachaufwand                 | 26'400           |         | 26'700           |         | 24'895.15        |                  |
| 790.365.00        | Kostenbeitrag an Gestaltungskonzepte    | 10'000           |         | 10'000           |         | 10'000.00        |                  |
| 790.366.00        | Kostenbeitrag an gesch. Mauern und      | 35'000           |         | 25'000           |         | 8'530.55         |                  |
| 790.392.00        | Verrechnete Zinsen                      | 1'400            |         | 2'200            |         |                  |                  |
| 790.393.00        | Verrechnete Abschreibungen              | 9'000            |         | 11'000           |         |                  |                  |
| 790.436.00        | Rückerstattungen                        |                  |         |                  |         |                  | 12'442.30        |

## Einwohnergemeinde Altdorf

| LAUFENDE RECHNUNG |  | Voranschlag 2010 |               | Voranschlag 2009 |               | Rechnung 2008     |                  |
|-------------------|--|------------------|---------------|------------------|---------------|-------------------|------------------|
|                   |  | Aufwand          | Ertrag        | Aufwand          | Ertrag        | Aufwand           | Ertrag           |
| <b>8</b>          | <b>Volkswirtschaft</b>                   | <b>231'300</b>   | <b>18'000</b> | <b>250'900</b>   | <b>18'000</b> | <b>201'405.52</b> | <b>18'030.00</b> |
| <b>800</b>        | <b>Landwirtschaft</b>                    | <b>4'100</b>     |               | <b>4'200</b>     |               | <b>5'182.10</b>   |                  |
| 800.365.10        | Beiträge an private Instit., Vereine     | 3'800            |               | 3'900            |               | 4'900.00          |                  |
| 800.365.20        | Beiträge an Private                      | 300              |               | 300              |               | 282.10            |                  |
| <b>810</b>        | <b>Forstwesen</b>                        | <b>110'100</b>   |               | <b>100'400</b>   |               | <b>97'041.30</b>  |                  |
| 810.300.00        | Sitz- und Taggelder                      | 2'400            |               | 2'000            |               | 1'350.00          |                  |
| 810.318.00        | Lernpfad Bannwald                        | 4'500            |               | 4'500            |               | 1'499.50          |                  |
| 810.362.10        | Unterhalt Bannwald                       | 56'200           |               | 56'200           |               | 55'091.80         |                  |
| 810.392.00        | Verrechnete Zinsen                       | 8'000            |               | 7'700            |               | 7'100.00          |                  |
| 810.393.00        | Verrechnete Abschreibungen               | 39'000           |               | 30'000           |               | 32'000.00         |                  |
| <b>830</b>        | <b>Tourismus</b>                         | <b>62'800</b>    |               | <b>62'800</b>    |               | <b>54'533.75</b>  |                  |
| 830.365.10        | Beitrag an Altdorf Tourismus             | 36'000           |               | 36'000           |               | 36'000.00         |                  |
| 830.365.20        | Weihnachtsbeleuchtung, übrige Beiträge   | 26'800           |               | 26'800           |               | 18'533.75         |                  |
| <b>835</b>        | <b>Wohnortmarketing</b>                  | <b>18'900</b>    |               | <b>47'700</b>    |               | <b>21'317.62</b>  |                  |
| 835.318.00        | Informationsbroschüre Altdorf            |                  |               | 13'000           |               |                   |                  |
| 835.318.10        | Aufwendungen Neuzuzüger/innen            | 5'000            |               | 5'000            |               | 890.00            |                  |
| 835.318.20        | Massnahmen Wohnortmarketing              | 10'000           |               | 10'000           |               | 368.70            |                  |
| 835.319.00        | Allgemeiner Sachaufwand                  | 3'000            |               |                  |               |                   |                  |
| 835.365.00        | Beiträge an private Instit., Vereine     | 900              |               | 900              |               | 370.00            |                  |
| 835.392.00        | Verrechnete Zinsen                       |                  |               | 3'800            |               | 3'600.00          |                  |
| 835.393.00        | Verrechnete Abschreibungen               |                  |               | 15'000           |               | 16'088.92         |                  |
| <b>840</b>        | <b>Warenmarkt</b>                        | <b>21'800</b>    | <b>18'000</b> | <b>22'200</b>    | <b>18'000</b> | <b>20'746.25</b>  | <b>18'030.00</b> |
| 840.310.00        | Drucksachen, Publikationen               | 6'500            |               | 6'500            |               | 6'179.45          |                  |
| 840.311.00        | Anschaffung Einrichtungen                | 2'500            |               | 2'500            |               | 2'324.80          |                  |
| 840.315.00        | Unterhalt Einrichtungen                  | 1'500            |               | 1'500            |               | 1'010.20          |                  |
| 840.318.00        | Flohmarkt Unterlehn                      | 1'200            |               | 1'200            |               | 1'094.95          |                  |
| 840.319.00        | Übriger Sachaufwand                      | 2'500            |               | 2'500            |               | 2'636.85          |                  |
| 840.390.00        | Verrechneter Personalaufwand             | 7'600            |               | 8'000            |               | 7'500.00          |                  |
| 840.434.00        | Marktständegebühren                      |                  | 18'000        |                  | 18'000        |                   | 18'030.00        |
| <b>850</b>        | <b>Industrie, Gewerbe, Handel</b>        | <b>13'600</b>    |               | <b>13'600</b>    |               | <b>2'584.50</b>   |                  |
| 850.318.00        | Wirtschaftsförderung                     | 11'000           |               | 11'000           |               |                   |                  |
| 850.365.10        | Beitrag Regional-Entwicklungsverband Uri | 2'600            |               | 2'600            |               | 2'584.50          |                  |

## Einwohnergemeinde Altdorf

| LAUFENDE RECHNUNG |  | Voranschlag 2010 |                   | Voranschlag 2009 |                   | Rechnung 2008       |                      |
|-------------------|--|------------------|-------------------|------------------|-------------------|---------------------|----------------------|
|                   |  | Aufwand          | Ertrag            | Aufwand          | Ertrag            | Aufwand             | Ertrag               |
| <b>9</b>          | <b>Finanzen und Steuern</b>              | <b>4'185'000</b> | <b>22'729'500</b> | <b>4'608'000</b> | <b>21'965'200</b> | <b>6'652'365.38</b> | <b>22'943'128.16</b> |
| <b>900</b>        | <b>Gemeindesteuern</b>                   | <b>269'600</b>   | <b>18'299'100</b> | <b>312'700</b>   | <b>17'021'800</b> | <b>263'532.95</b>   | <b>17'544'459.09</b> |
| 900.329.00        | Vergütungs- und Ausgleichszinsen         | 40'000           |                   | 55'000           |                   | 37'107.40           |                      |
| 900.330.00        | Abschreibungen                           | 40'000           |                   | 75'000           |                   | 35'558.40           |                      |
| 900.330.10        | Erlasse                                  | 25'000           |                   | 25'000           |                   | 26'267.15           |                      |
| 900.351.00        | Inkassoprovision jur. Personen           | 2'700            |                   | 7'000            |                   | 2'700.00            |                      |
| 900.390.00        | Verrechneter Personalaufwand             | 161'900          |                   | 150'700          |                   | 161'900.00          |                      |
| 900.400.10        | Steuern laufendes Jahr, nat. Personen    |                  | 14'670'300        |                  | 13'054'100        |                     | 13'073'311.35        |
| 900.400.20        | Steuern Vorjahre, nat. Personen          |                  | 365'000           |                  | 520'000           |                     | 383'390.60           |
| 900.400.30        | Quellensteuern                           |                  | 420'000           |                  | 350'000           |                     | 463'335.15           |
| 900.401.10        | Steuern laufendes Jahr, jur. Personen    |                  | 2'455'300         |                  | 2'715'800         |                     | 2'997'052.20         |
| 900.401.20        | Steuern Vorjahre, jur. Personen          |                  | 200'000           |                  | 200'000           |                     | 441'553.65           |
| 900.406.00        | Hundesteuern                             |                  | 8'600             |                  | 8'600             |                     | 8'680.00             |
| 900.421.00        | Verzugszinsen                            |                  | 18'000            |                  | 18'000            |                     | 15'257.94            |
| 900.451.00        | Inkassoprovision Einzug Staatssteuern    |                  | 117'000           |                  | 111'300           |                     | 116'982.00           |
| 900.452.00        | Inkassoprovision Einzug Kirchensteuern   |                  | 44'900            |                  | 44'000            |                     | 44'896.20            |
| <b>920</b>        | <b>Finanzausgleich</b>                   | <b>1'040'100</b> | <b>644'000</b>    | <b>1'249'500</b> | <b>629'700</b>    | <b>1'002'535.00</b> | <b>644'189.00</b>    |
| 920.341.00        | Beitrag in Ressourcenausgleich           | 900'000          |                   | 1'109'400        |                   | 862'469.00          |                      |
| 920.341.40        | Beitrag in Härteausgleich                | 140'100          |                   | 140'100          |                   | 140'066.00          |                      |
| 920.444.10        | Beitrag aus Bevölkerungslastenausgleich  |                  | 348'000           |                  | 334'700           |                     | 347'914.00           |
| 920.444.20        | Beitrag aus Landschaftslastenausgleich   |                  | 46'000            |                  | 45'000            |                     | 46'275.00            |
| 920.444.30        | Beitrag aus Zentrumsleistungsausgleich   |                  | 250'000           |                  | 250'000           |                     | 250'000.00           |
| <b>930</b>        | <b>Anteile und Konzessionen</b>          | <b>40'000</b>    | <b>818'000</b>    | <b>40'000</b>    | <b>818'000</b>    | <b>206'000.00</b>   | <b>1'200'646.30</b>  |
| 930.351.00        | Kostenanteil Liegenschaftsschätzungen    | 40'000           |                   | 40'000           |                   | 206'000.00          |                      |
| 930.410.00        | Konzessionsgebühr EWA                    |                  | 430'000           |                  | 430'000           |                     | 675'602.00           |
| 930.441.10        | Anteil Grundstückgewinnsteuern           |                  | 300'000           |                  | 300'000           |                     | 362'453.00           |
| 930.441.30        | Anteil Erbschaftssteuern                 |                  | 75'000            |                  | 75'000            |                     | 149'526.55           |
| 930.441.40        | Anteil Wirtschafts- und Getränkeverkäufe |                  | 13'000            |                  | 13'000            |                     | 13'064.75            |

## Einwohnergemeinde Altdorf

| LAUFENDE RECHNUNG |  | Voranschlag 2010 |                  | Voranschlag 2009 |                  | Rechnung 2008       |                     |
|-------------------|--|------------------|------------------|------------------|------------------|---------------------|---------------------|
|                   |  | Aufwand          | Ertrag           | Aufwand          | Ertrag           | Aufwand             | Ertrag              |
| <b>940</b>        | <b>Kapitaldienst</b>                     | <b>979'000</b>   | <b>979'000</b>   | <b>898'500</b>   | <b>898'500</b>   | <b>845'531.41</b>   | <b>845'506.30</b>   |
| 940.318.00        | Postcheckgebühren, Bankspesen            | 18'500           |                  | 18'000           |                  | 18'388.46           |                     |
| 940.321.00        | Passivzinsen kurzfristige Verbindlichk.  | 1'500            |                  | 1'500            |                  | 1'160.00            |                     |
| 940.322.00        | Darlehenszinsen                          | 959'000          |                  | 879'000          |                  | 825'982.95          |                     |
| 940.421.00        | Ertrag aus Festgeldern und Bankguthaben  |                  | 283'000          |                  | 44'300           |                     | 86'906.30           |
| 940.421.10        | Zins Kontokorrente Wasser und Abwasser   |                  | 144'200          |                  | 147'600          |                     | 144'200.00          |
| 940.426.00        | Ertrag Beteiligungen Verwaltungsvermögen |                  | 26'100           |                  | 24'600           |                     | 26'300.00           |
| 940.492.00        | Verrechnung Zinsen Verwaltungsvermögen   |                  | 319'300          |                  | 458'600          |                     | 381'700.00          |
| 940.492.10        | Verrechnung Zinsen Finanzvermögen        |                  | 206'400          |                  | 223'400          |                     | 206'400.00          |
| <b>942</b>        | <b>Grundeigentum Finanzvermögen</b>      | <b>294'300</b>   | <b>332'700</b>   | <b>333'300</b>   | <b>356'500</b>   | <b>316'690.90</b>   | <b>494'388.25</b>   |
| 942.301.00        | Besoldungen                              | 1'000            |                  | 1'500            |                  | 829.40              |                     |
| 942.311.00        | Anschaffgn Masch, Geräte Mobilien        | 1'500            |                  | 3'000            |                  |                     |                     |
| 942.312.00        | Energie, Wasser, Heizung                 | 34'200           |                  | 34'200           |                  | 31'426.00           |                     |
| 942.313.00        | Verbrauchsmaterialien                    | 1'000            |                  | 2'500            |                  | 141.65              |                     |
| 942.314.00        | Baulicher Unterhalt                      | 35'000           |                  | 57'000           |                  | 62'134.80           |                     |
| 942.315.00        | Unterhalt Geräte, Maschinen              | 3'500            |                  | 3'000            |                  | 4'034.50            |                     |
| 942.318.00        | Versicherungen, Gebühren                 | 7'800            |                  | 7'300            |                  | 8'024.55            |                     |
| 942.390.00        | Verrechnete Personalkosten               | 3'900            |                  | 1'400            |                  | 3'700.00            |                     |
| 942.392.00        | Verrechnete Zinsen                       | 206'400          |                  | 223'400          |                  | 206'400.00          |                     |
| 942.423.00        | Liegenschaftserträge                     |                  | 325'200          |                  | 337'200          |                     | 386'366.00          |
| 942.424.10        | Buchgewinne auf Finanzliegenschaften     |                  |                  |                  |                  |                     | 100'543.90          |
| 942.436.00        | Rückerstattung Nebenkosten               |                  | 7'500            |                  | 19'300           |                     | 7'478.35            |
| <b>990</b>        | <b>Abschreibungen</b>                    | <b>1'562'000</b> | <b>1'562'000</b> | <b>1'774'000</b> | <b>1'774'000</b> | <b>4'018'075.12</b> | <b>1'712'239.22</b> |
| 990.330.00        | Abschreibungen Finanzvermögen            |                  |                  |                  |                  | 37'017.25           |                     |
| 990.331.00        | Abschreibungen Verwaltungsverm., ordentl | 1'562'000        |                  | 1'774'000        |                  | 1'712'239.22        |                     |
| 990.332.00        | Abschreibungen Verwaltungsverm., zusätzl |                  |                  |                  |                  | 2'268'818.65        |                     |
| 990.493.00        | Verrechnung Abschreibungen               |                  | 1'562'000        |                  | 1'774'000        |                     | 1'712'239.22        |
| <b>995</b>        | <b>Neutrale Aufwändungen und Erträge</b> |                  | <b>94'700</b>    |                  | <b>466'700</b>   |                     | <b>501'700.00</b>   |
| 995.480.00        | Entnahme aus Vorfinanzierung Bernarda    |                  |                  |                  | 372'000          |                     | 407'000.00          |
| 995.480.10        | Entnahme aus Vorfinanzierung SGA         |                  | 94'700           |                  | 94'700           |                     | 94'700.00           |

## Einwohnergemeinde Altdorf

| <b>LAUFENDE RECHNUNG</b><br>Zusammenzug Artengliederung |  | Voranschlag 2010  |                   | Voranschlag 2009  |                   | Rechnung 2008        |                      |
|---|--|-------------------|-------------------|-------------------|-------------------|----------------------|----------------------|
|   |  | Aufwand           | Ertrag            | Aufwand           | Ertrag            | Aufwand              | Ertrag               |
| <b>3</b>  | <b>AUFWAND</b>                         | <b>33'146'600</b> |                   | <b>32'038'600</b> |                   | <b>32'127'333.90</b> |                      |
| 30  | Personalaufwand                        | 14'610'500        |                   | 13'791'000        |                   | 13'560'248.29        |                      |
| 31  | Sachaufwand                            | 4'273'400         |                   | 4'375'300         |                   | 4'261'265.32         |                      |
| 32  | Passivzinsen                           | 1'000'500         |                   | 935'500           |                   | 864'250.35           |                      |
| 33  | Abschreibungen                         | 1'627'000         |                   | 1'874'000         |                   | 4'079'900.67         |                      |
| 34  | Anteile und Beiträge ohne Zweckbindung | 1'040'100         |                   | 1'249'500         |                   | 1'002'535.00         |                      |
| 35  | Entschädigungen an Gemeinwesen         | 304'500           |                   | 328'000           |                   | 160'495.70           |                      |
| 36  | Eigene Beiträge                        | 7'345'200         |                   | 5'732'500         |                   | 5'044'798.35         |                      |
| 37  | Durchlaufende Beiträge                 |                   |                   | 505'000           |                   |                      |                      |
| 38  | Einlagen Spezialfinanzierungen         | 15'500            |                   | 16'000            |                   | 13'001.00            |                      |
| 39  | Interne Verrechnungen                  | 2'929'900         |                   | 3'231'800         |                   | 3'140'839.22         |                      |
| <b>4</b>  | <b>ERTRAG</b>                          |                   | <b>33'050'900</b> |                   | <b>31'940'700</b> |                      | <b>32'127'333.90</b> |
| 40  | Steuern                                |                   | 18'119'200        |                   | 16'848'500        |                      | 17'367'322.95        |
| 41  | Regalien und Konzessionen              |                   | 430'000           |                   | 430'000           |                      | 678'328.00           |
| 42  | Vermögenserträge                       |                   | 1'047'500         |                   | 821'600           |                      | 1'042'586.79         |
| 43  | Entgelte                               |                   | 4'638'900         |                   | 4'094'300         |                      | 3'848'136.54         |
| 44  | Anteile und Beiträge ohne Zweckbindung |                   | 1'032'000         |                   | 1'017'700         |                      | 1'169'233.30         |
| 45  | Rückerstattungen von Gemeinwesen       |                   | 1'151'300         |                   | 971'600           |                      | 790'336.35           |
| 46  | Beiträge für eigene Rechnung           |                   | 3'525'400         |                   | 3'525'500         |                      | 3'560'650.75         |
| 47  | Durchlaufende Beiträge                 |                   |                   |                   | 505'000           |                      |                      |
| 48  | Entnahmen Spezialfinanzierungen        |                   | 176'700           |                   | 494'700           |                      | 529'900.00           |
| 49  | Interne Verrechnungen                  |                   | 2'929'900         |                   | 3'231'800         |                      | 3'140'839.22         |



## Einwohnergemeinde Altdorf

| <b>LAUFENDE RECHNUNG</b><br>Artengliederung |   | Voranschlag 2010  |        | Voranschlag 2009  |        | Rechnung 2008        |        |
|---|---|-------------------|--------|-------------------|--------|----------------------|--------|
|   |   | Aufwand           | Ertrag | Aufwand           | Ertrag | Aufwand              | Ertrag |
| <b>3</b>                                    | <b>AUFWAND</b>                                | <b>33'146'600</b> |        | <b>32'038'600</b> |        | <b>32'127'333.90</b> |        |
| <b>30</b>                                   | <b>Personalaufwand</b>                        | <b>14'610'500</b> |        | <b>13'791'000</b> |        | <b>13'560'248.29</b> |        |
| 300   | Behörden, Kommissionen                        | 356'300           |        | 308'400           |        | 299'706.90           |        |
| 301   | Löhne Verwaltungs- und Betriebspersonal       | 4'293'800         |        | 3'978'600         |        | 3'834'064.60         |        |
| 302   | Löhne Lehrkräfte                              | 7'690'200         |        | 7'378'800         |        | 7'387'921.50         |        |
| 303   | Sozialversicherungsbeiträge                   | 2'165'400         |        | 2'049'800         |        | 1'948'724.54         |        |
| 305   | Arbeitssicherheit und Gesundheitsschutz       | 35'000            |        | 11'000            |        | 19'915.45            |        |
| 306   | Dienstkleider, Wohn- und Verpfl.zulage        | 19'100            |        | 15'600            |        | 13'283.95            |        |
| 307   | Rentenleistungen                              | 19'000            |        | 28'900            |        | 38'995.05            |        |
| 309   | Übriger Personalaufwand                       | 31'700            |        | 19'900            |        | 17'636.30            |        |
| <b>31</b>                                   | <b>Sachaufwand</b>                            | <b>4'273'400</b>  |        | <b>4'375'300</b>  |        | <b>4'261'265.32</b>  |        |
| 310   | Büro- und Schulmaterialien, Drucksachen       | 468'100           |        | 416'600           |        | 438'799.50           |        |
| 311   | Mobilien, Maschinen, Fahrzeuge                | 341'800           |        | 409'300           |        | 433'943.85           |        |
| 312   | Wasser, Energie, Heizmaterialien              | 459'200           |        | 533'800           |        | 422'105.60           |        |
| 313   | Verbrauchsmaterialien                         | 219'100           |        | 213'800           |        | 208'512.90           |        |
| 314   | Baulicher Unterhalt durch Dritte              | 1'099'400         |        | 1'111'500         |        | 1'202'072.75         |        |
| 315   | Übriger Unterhalt durch Dritte                | 375'700           |        | 337'100           |        | 272'732.15           |        |
| 316   | Mieten, Pachten, Benützungskosten             | 106'400           |        | 114'900           |        | 133'451.10           |        |
| 317   | Spesenentschädigungen                         | 94'600            |        | 101'900           |        | 77'948.95            |        |
| 318   | Dienstleistungen und Honorare                 | 939'400           |        | 968'000           |        | 906'527.07           |        |
| 319   | Übriger Sachaufwand                           | 169'700           |        | 168'400           |        | 165'171.45           |        |
| <b>32</b>                                   | <b>Passivzinsen</b>                           | <b>1'000'500</b>  |        | <b>935'500</b>    |        | <b>864'250.35</b>    |        |
| 321   | Kurzfristige Schulden                         | 1'500             |        | 1'500             |        | 1'160.00             |        |
| 322   | Mittel- und langfristige Schulden             | 959'000           |        | 879'000           |        | 825'982.95           |        |
| 329   | Übrige Passivzinsen                           | 40'000            |        | 55'000            |        | 37'107.40            |        |
| <b>33</b>                                   | <b>Abschreibungen</b>                         | <b>1'627'000</b>  |        | <b>1'874'000</b>  |        | <b>4'079'900.67</b>  |        |
| 330   | Steuern, Finanzvermögen                       | 65'000            |        | 100'000           |        | 98'842.80            |        |
| 331   | Ordentl. Abschreibungen Verwaltungsverm       | 1'562'000         |        | 1'774'000         |        | 1'712'239.22         |        |
| 332   | Zusätzl. Abschreibungen Verwaltungsverm       |                   |        |                   |        | 2'268'818.65         |        |
| <b>34</b>                                   | <b>Anteile und Beiträge ohne Zweckbindung</b> | <b>1'040'100</b>  |        | <b>1'249'500</b>  |        | <b>1'002'535.00</b>  |        |
| 341   | Beiträge an Gemeinden                         | 1'040'100         |        | 1'249'500         |        | 1'002'535.00         |        |

## Einwohnergemeinde Altdorf

| <b>LAUFENDE RECHNUNG</b><br>Artengliederung |  | Voranschlag 2010 |        | Voranschlag 2009 |        | Rechnung 2008       |        |
|---|--|------------------|--------|------------------|--------|---------------------|--------|
|   |  | Aufwand          | Ertrag | Aufwand          | Ertrag | Aufwand             | Ertrag |
| <b>35</b>                                   | <b>Entschädigungen an Gemeinwesen</b>    | <b>304'500</b>   |        | <b>328'000</b>   |        | <b>160'495.70</b>   |        |
| 351   | Kanton                                   | 127'700          |        | 142'000          |        | 55'879.00           |        |
| 352   | Gemeinden                                | 176'800          |        | 186'000          |        | 104'616.70          |        |
| <b>36</b>                                   | <b>Eigene Beiträge</b>                   | <b>7'345'200</b> |        | <b>5'732'500</b> |        | <b>5'044'798.35</b> |        |
| 360   | Bund                                     | 27'000           |        | 12'500           |        | 27'048.00           |        |
| 361   | Kanton                                   | 227'100          |        | 218'700          |        | 189'758.40          |        |
| 362   | Gemeinden                                | 262'600          |        | 259'100          |        | 271'437.15          |        |
| 363   | Eigene Anstalten                         | 91'000           |        | 74'000           |        | 74'831.95           |        |
| 364   | Gemischtwirtschaftl. Unternehmen         | 447'300          |        | 410'400          |        | 449'100.10          |        |
| 365   | Private Institutionen                    | 2'062'500        |        | 1'125'900        |        | 1'463'345.70        |        |
| 366   | Private Haushalte, Sozialunterstützungen | 4'227'700        |        | 3'631'900        |        | 2'569'277.05        |        |
| <b>37</b>                                   | <b>Durchlaufende Beiträge</b>            |                  |        | <b>505'000</b>   |        |                     |        |
| 373   | Eigene Anstalten                         |                  |        | 505'000          |        |                     |        |
| <b>38</b>                                   | <b>Einlagen Spezialfinanzierungen</b>    | <b>15'500</b>    |        | <b>16'000</b>    |        | <b>13'001.00</b>    |        |
| 380   | Spezialfinanzierungen, Spezialfonds      | 15'500           |        | 16'000           |        | 13'001.00           |        |
| <b>39</b>                                   | <b>Interne Verrechnungen</b>             | <b>2'929'900</b> |        | <b>3'231'800</b> |        | <b>3'140'839.22</b> |        |
| 390   | Verrechneter Personalaufwand             | 775'200          |        | 697'100          |        | 785'400.00          |        |
| 391   | Verrechneter Sachaufwand                 | 67'000           |        | 78'700           |        | 55'100.00           |        |
| 392   | Verrechnete Zinsen                       | 525'700          |        | 682'000          |        | 588'100.00          |        |
| 393   | Verrechnete Abschreibungen               | 1'562'000        |        | 1'774'000        |        | 1'712'239.22        |        |

## Einwohnergemeinde Altdorf

| <b>LAUFENDE RECHNUNG</b><br>Artengliederung |   | Voranschlag 2010 |                   | Voranschlag 2009 |                   | Rechnung 2008 |                      |
|---|---|------------------|-------------------|------------------|-------------------|---------------|----------------------|
|   |   | Aufwand          | Ertrag            | Aufwand          | Ertrag            | Aufwand       | Ertrag               |
| <b>4</b>                                    | <b>ERTRAG</b>                                 |                  | <b>33'050'900</b> |                  | <b>31'940'700</b> |               | <b>32'127'333.90</b> |
| <b>40</b>                                   | <b>Steuern</b>                                |                  | <b>18'119'200</b> |                  | <b>16'848'500</b> |               | <b>17'367'322.95</b> |
| 400   | Einkommens- und Vermögenssteuern              |                  | 15'455'300        |                  | 13'924'100        |               | 13'920'037.10        |
| 401   | Ertrags- und Kapitalsteuern                   |                  | 2'655'300         |                  | 2'915'800         |               | 3'438'605.85         |
| 406   | Hundetaxen                                    |                  | 8'600             |                  | 8'600             |               | 8'680.00             |
| <b>41</b>                                   | <b>Regalien und Konzessionen</b>              |                  | <b>430'000</b>    |                  | <b>430'000</b>    |               | <b>678'328.00</b>    |
| 410   | Regalien und Konzessionen                     |                  | 430'000           |                  | 430'000           |               | 678'328.00           |
| <b>42</b>                                   | <b>Vermögenserträge</b>                       |                  | <b>1'047'500</b>  |                  | <b>821'600</b>    |               | <b>1'042'586.79</b>  |
| 421   | Guthaben                                      |                  | 445'200           |                  | 209'900           |               | 246'364.24           |
| 423   | Liegenschaftserträge Finanzvermögen           |                  | 325'200           |                  | 337'200           |               | 386'366.00           |
| 424   | Buchgewinne auf Anlagen Finanzvermögen        |                  |                   |                  |                   |               | 100'543.90           |
| 426   | Beteiligungen des Verwaltungsvermögens        |                  | 26'100            |                  | 24'600            |               | 26'300.00            |
| 427   | Liegenschaftserträge Verwaltungsvermögen      |                  | 251'000           |                  | 249'900           |               | 283'012.65           |
| <b>43</b>                                   | <b>Entgelte</b>                               |                  | <b>4'638'900</b>  |                  | <b>4'094'300</b>  |               | <b>3'848'136.54</b>  |
| 430   | Ersatzabgaben                                 |                  | 163'800           |                  | 163'800           |               | 157'748.80           |
| 431   | Gebühren für Amtshandlungen                   |                  | 212'900           |                  | 230'200           |               | 239'653.55           |
| 433   | Schulgelder                                   |                  | 25'100            |                  | 28'700            |               | 26'695.00            |
| 434   | Benützungsgebühren, Dienstleistungen          |                  | 456'600           |                  | 463'300           |               | 473'651.39           |
| 436   | Rückerstattungen                              |                  | 3'695'500         |                  | 3'122'300         |               | 2'866'885.80         |
| 437   | Ordnungsbussen                                |                  | 85'000            |                  | 86'000            |               | 83'502.00            |
| <b>44</b>                                   | <b>Anteile und Beiträge ohne Zweckbindung</b> |                  | <b>1'032'000</b>  |                  | <b>1'017'700</b>  |               | <b>1'169'233.30</b>  |
| 441   | Anteile an Kantonseinnahmen                   |                  | 388'000           |                  | 388'000           |               | 525'044.30           |
| 444   | Kantonsbeiträge                               |                  | 644'000           |                  | 629'700           |               | 644'189.00           |
| <b>45</b>                                   | <b>Rückerstattungen von Gemeinwesen</b>       |                  | <b>1'151'300</b>  |                  | <b>971'600</b>    |               | <b>790'336.35</b>    |
| 450   | Bund  |                  | 150'000           |                  | 80'000            |               | 80'568.50            |
| 451   | Kanton  |                  | 309'000           |                  | 263'600           |               | 273'856.00           |
| 452   | Gemeinden                                     |                  | 692'300           |                  | 628'000           |               | 435'911.85           |

## Einwohnergemeinde Altdorf

| <b>LAUFENDE RECHNUNG</b> |  | Voranschlag 2010 |                  | Voranschlag 2009 |                  | Rechnung 2008 |                     |
|--------------------------|--|------------------|------------------|------------------|------------------|---------------|---------------------|
|                          |  | Aufwand          | Ertrag           | Aufwand          | Ertrag           | Aufwand       | Ertrag              |
| <b>46</b>                | <b>Beiträge für eigene Rechnung</b>    |                  | <b>3'525'400</b> |                  | <b>3'525'500</b> |               | <b>3'560'650.75</b> |
| 460                      | Bund                                   |                  | 14'000           |                  | 13'300           |               | 13'876.75           |
| 461                      | Kanton                                 |                  | 3'511'400        |                  | 3'507'300        |               | 3'545'774.00        |
| 462                      | Gemeinden                              |                  |                  |                  | 400              |               |                     |
| 469                      | Uebrige                                |                  |                  |                  | 4'500            |               | 1'000.00            |
| <b>47</b>                | <b>Durchlaufende Beiträge</b>          |                  |                  |                  | <b>505'000</b>   |               |                     |
| 473                      | Eigene Anstalten                       |                  |                  |                  | 505'000          |               |                     |
| <b>48</b>                | <b>Entnahmen Spezialfinanzierungen</b> |                  | <b>176'700</b>   |                  | <b>494'700</b>   |               | <b>529'900.00</b>   |
| 480                      | Entnahmen aus Spezialfinanzierungen    |                  | 176'700          |                  | 494'700          |               | 529'900.00          |
| <b>49</b>                | <b>Interne Verrechnungen</b>           |                  | <b>2'929'900</b> |                  | <b>3'231'800</b> |               | <b>3'140'839.22</b> |
| 490                      | Verrechneter Personalaufwand           |                  | 775'200          |                  | 697'100          |               | 785'400.00          |
| 491                      | Verrechneter Sachaufwand               |                  | 67'000           |                  | 78'700           |               | 55'100.00           |
| 492                      | Verrechnete Zinsen                     |                  | 525'700          |                  | 682'000          |               | 588'100.00          |
| 493                      | Verrechnete Abschreibungen             |                  | 1'562'000        |                  | 1'774'000        |               | 1'712'239.22        |

## Einwohnergemeinde Altdorf

| <b>INVESTITIONSRECHNUNG</b> |   | Voranschlag 2010 |           | Voranschlag 2009 |           | Rechnung 2008       |                   |
|-----------------------------|---|------------------|-----------|------------------|-----------|---------------------|-------------------|
|                             |   | Ausgaben         | Einnahmen | Ausgaben         | Einnahmen | Ausgaben            | Einnahmen         |
|                             | <b>Investitionsrechnung</b>             | <b>3'339'000</b> |           | <b>3'635'000</b> |           | <b>3'897'917.85</b> | <b>131'223.45</b> |
|                             | Nettoinvestitionen                      |                  | 3'339'000 |                  | 3'635'000 |                     | 3'766'694.40      |
| <b>020</b>                  | <b>Gemeindeverwaltung</b>               |                  |           |                  |           | <b>18'840.30</b>    |                   |
| 020.506.00                  | Telefonzentrale                         |                  |           |                  |           | 18'840.30           |                   |
| <b>093</b>                  | <b>Fremdenspital</b>                    |                  |           |                  |           | <b>80'000.00</b>    |                   |
| 093.503.00                  | Renovation Fremdenspital                |                  |           |                  |           | 80'000.00           |                   |
| <b>140</b>                  | <b>Feuerwehr und Feuerpolizei</b>       |                  |           |                  |           | <b>211'500.00</b>   | <b>105'750.00</b> |
| 140.506.00                  | Übernahme Fahrzeuge Armeelöschzug       |                  |           |                  |           | 211'500.00          |                   |
| 140.661.00                  | Kantonsbeitrag                          |                  |           |                  |           |                     | 105'750.00        |
| <b>217</b>                  | <b>Schulliegenschaften und -anlagen</b> |                  |           | <b>2'820'000</b> |           | <b>328'476.00</b>   |                   |
| 217.503.35                  | Renovation Schulhaus Hagen              |                  |           | 410'000          |           | 118'476.00          |                   |
| 217.503.36                  | Renovation Schwesternhaus Bernarda      |                  |           |                  |           | 210'000.00          |                   |
| 217.503.41                  | Renovation Schulhaus Florentini         |                  |           | 2'410'000        |           |                     |                   |
| <b>310</b>                  | <b>Denkmalpflege, Heimatschutz</b>      |                  |           |                  |           | <b>-35'362.00</b>   |                   |
| 310.562.40                  | Beitrag Renov. Suworow-Haus             |                  |           |                  |           | -35'362.00          |                   |
| <b>340</b>                  | <b>Sportanlagen, Sport Allgemein</b>    |                  |           |                  |           | <b>1'050'000.00</b> |                   |
| 340.501.11                  | Projektierung Sportanlage Eyschachen    |                  |           |                  |           | 50'000.00           |                   |
| 340.564.00                  | Beitrag Ausbau Schwimmbad               |                  |           |                  |           | 1'000'000.00        |                   |
| <b>540</b>                  | <b>Jugend</b>                           |                  |           | <b>50'000</b>    |           |                     |                   |
| 540.503.00                  | Räumlichkeiten Jugend                   |                  |           | 50'000           |           |                     |                   |

## Einwohnergemeinde Altdorf

| <b>INVESTITIONSRECHNUNG</b> |   | Voranschlag 2010 |           | Voranschlag 2009 |           | Rechnung 2008       |                  |
|-----------------------------|---|------------------|-----------|------------------|-----------|---------------------|------------------|
|                             |   | Ausgaben         | Einnahmen | Ausgaben         | Einnahmen | Ausgaben            | Einnahmen        |
| <b>620</b>                  | <b>Gemeindestrassen und -plätze</b>       | <b>2'680'000</b> |           | <b>390'000</b>   |           | <b>1'882'654.35</b> | <b>13'473.45</b> |
| 620.501.63                  | Sanierung Winkelplatz                     | 25'000           |           |                  |           |                     |                  |
| 620.501.74                  | Sanierung Gründligasse                    | 220'000          |           | 25'000           |           |                     |                  |
| 620.501.79                  | Sanierung Bärengässli                     |                  |           | 120'000          |           |                     |                  |
| 620.501.82                  | Sanierung Gitschenstrasse                 | 25'000           |           |                  |           |                     |                  |
| 620.501.85                  | Sanierung Hellgasse/Obere Fabrikstr.      |                  |           |                  |           | 1'675'000.00        |                  |
| 620.501.91                  | Sanierung Schwimmbadstrasse               |                  |           |                  |           | 127'812.85          |                  |
| 620.501.92                  | Übern Teil Schützensg 7a und Platzgestalt |                  |           |                  |           | -1'702.65           |                  |
| 620.501.93                  | Sanierung Attinghauserstrasse             | 40'000           |           |                  |           |                     |                  |
| 620.501.94                  | Personenunterführung Bahnhof Altdorf      | 100'000          |           |                  |           |                     |                  |
| 620.502.40                  | Kleinprojekte Velo/Fussgänger             |                  |           |                  |           | 81'544.15           |                  |
| 620.503.10                  | Sanierung Werkhof Flüelerstrasse          | 2'270'000        |           |                  |           |                     |                  |
| 620.506.00                  | Anschaffungen Maschinen, Fahrzeuge        |                  |           | 160'000          |           |                     |                  |
| 620.561.10                  | Beitrag Korporation San Kapuzinerweg      |                  |           | 85'000           |           |                     |                  |
| 620.669.00                  | Beiträge Dritter                          |                  |           |                  |           |                     | 13'473.45        |
| <b>740</b>                  | <b>Friedhof und Bestattungswesen</b>      | <b>69'000</b>    |           |                  |           |                     |                  |
| 740.501.10                  | Sanierungen Friedhof                      | 69'000           |           |                  |           |                     |                  |
| <b>790</b>                  | <b>Raumordnung</b>                        | <b>250'000</b>   |           | <b>130'000</b>   |           | <b>239'696.10</b>   |                  |
| 790.509.00                  | Orts- und Zonenplanung                    | 220'000          |           | 100'000          |           |                     |                  |
| 790.576.00                  | ALMAUSA, Durchlaufende Beiträge           | 30'000           |           | 30'000           |           | 239'696.10          |                  |
| <b>810</b>                  | <b>Forstwesen</b>                         | <b>340'000</b>   |           | <b>245'000</b>   |           | <b>150'000.00</b>   |                  |
| 810.501.45                  | Steinschlagschutz; div. Kleinprojekte     | 340'000          |           | 245'000          |           | 150'000.00          |                  |
| <b>835</b>                  | <b>Wohnortmarketing</b>                   |                  |           |                  |           | <b>-27'886.90</b>   | <b>12'000.00</b> |
| 835.509.20                  | Touristische Beschilderungen              |                  |           |                  |           | -27'886.90          |                  |
| 835.661.00                  | Kantonsbeitrag                            |                  |           |                  |           |                     | 12'000.00        |

## Wasserversorgung Altdorf

| ERGEBNISSE                          | Voranschlag 2010 |                  | Voranschlag 2009 |                  | Rechnung 2008       |                     |
|-------------------------------------|------------------|------------------|------------------|------------------|---------------------|---------------------|
|                                     | Aufwand          | Ertrag           | Aufwand          | Ertrag           | Aufwand             | Ertrag              |
| <b>LAUFENDE RECHNUNG</b>            | <b>1'160'200</b> | <b>1'131'400</b> | <b>1'263'200</b> | <b>1'177'000</b> | <b>1'405'218.55</b> | <b>1'405'218.55</b> |
| Aufwandüberschuss                   |                  | 28'800           |                  | 86'200           |                     |                     |
| <b>INVESTITIONSRECHNUNG</b>         | <b>505'000</b>   |                  | <b>1'060'000</b> |                  | <b>943'485.90</b>   |                     |
| Zunahme der Nettoinvestitionen      |                  | 505'000          |                  | 1'060'000        |                     | 943'485.90          |
| <b>FINANZIERUNG</b>                 |                  |                  |                  |                  |                     |                     |
| Zunahme der Nettoinvestitionen      | 505'000          |                  | 1'060'000        |                  | 943'485.90          |                     |
| Abschreibungen                      |                  | 264'100          |                  | 287'600          |                     | 583'315.35          |
| Aufwandüberschuss Laufende Rechnung | 28'800           |                  | 86'200           |                  |                     |                     |
| Finanzierungsfehlbetrag             |                  | 269'700          |                  | 858'600          |                     | 360'170.55          |
| Finanzierungsüberschuss             |                  |                  |                  |                  |                     |                     |
| <b>KAPITALVERÄNDERUNG</b>           |                  |                  |                  |                  |                     |                     |
| Finanzierungsüberschuss             |                  |                  |                  |                  |                     |                     |
| Finanzierungsfehlbetrag             | 269'700          |                  | 858'600          |                  | 360'170.55          |                     |
| Passivierung                        | 264'100          |                  | 287'600          |                  | 583'315.35          |                     |
| Aktivierung                         |                  | 505'000          |                  | 1'060'000        |                     | 943'485.90          |
| Abnahme des Kapitals                |                  | 28'800           |                  | 86'200           |                     |                     |

## Wasserversorgung Altdorf

| LAUFENDE RECHNUNG |   | Voranschlag 2010 |                  | Voranschlag 2009 |                  | Rechnung 2008       |                     |
|-------------------|---|------------------|------------------|------------------|------------------|---------------------|---------------------|
|                   |   | Aufwand          | Ertrag           | Aufwand          | Ertrag           | Aufwand             | Ertrag              |
| <b>7</b>          | <b>Umwelt und Raumordnung</b>           | <b>1'160'200</b> | <b>1'131'400</b> | <b>1'263'200</b> | <b>1'177'000</b> | <b>1'405'218.55</b> | <b>1'405'218.55</b> |
| <b>700</b>        | <b>Verwaltung Wasserversorgung</b>      | <b>215'900</b>   | <b>1'500</b>     | <b>183'400</b>   | <b>2'300</b>     | <b>159'994.25</b>   | <b>1'500.00</b>     |
| 700.300.10        | Amtsentschädigung Präsident             | 4'500            |                  | 2'300            |                  | 2'250.00            |                     |
| 700.300.20        | Sitz- und Taggelder                     | 7'500            |                  | 8'000            |                  | 7'100.00            |                     |
| 700.301.00        | Besoldungen                             | 105'100          |                  | 83'900           |                  | 84'525.40           |                     |
| 700.303.00        | Sozialversicherungsbeiträge             | 22'800           |                  | 15'200           |                  | 15'870.70           |                     |
| 700.310.00        | Büromaterial, Druckkosten               | 6'000            |                  | 9'000            |                  | 1'671.95            |                     |
| 700.311.00        | Anschaffung Büromobiliar, Maschinen     | 5'500            |                  | 1'500            |                  | 1'856.25            |                     |
| 700.315.00        | Unterhalt Büromobiliar, Maschinen       | 500              |                  | 500              |                  | 1'236.20            |                     |
| 700.316.00        | Miete Büroräume                         | 7'500            |                  | 7'500            |                  | 7'500.00            |                     |
| 700.317.00        | Spesenentschädigungen                   | 2'000            |                  | 2'000            |                  | 1'088.55            |                     |
| 700.318.00        | Dienstleistungen und Honorare           | 6'000            |                  | 10'000           |                  | 4'577.45            |                     |
| 700.319.00        | Übriger Sachaufwand                     | 26'000           |                  | 21'000           |                  | 10'017.75           |                     |
| 700.352.00        | Rechnungsführung Gemeinde               | 22'500           |                  | 22'500           |                  | 22'300.00           |                     |
| 700.436.00        | Rückerstattungen Kinderzulagen          |                  | 1'500            |                  | 2'300            |                     | 1'500.00            |
| <b>701</b>        | <b>Betrieb der Anlagen</b>              | <b>316'400</b>   | <b>6'400</b>     | <b>336'900</b>   | <b>14'200</b>    | <b>256'633.50</b>   | <b>6'400.00</b>     |
| 701.301.00        | Besoldungen                             | 102'300          |                  | 102'000          |                  | 100'014.35          |                     |
| 701.303.00        | Sozialversicherungsbeiträge             | 19'300           |                  | 19'100           |                  | 18'165.70           |                     |
| 701.305.00        | Arbeitssicherheit und Gesundheitsschutz | 2'000            |                  | 2'000            |                  | 152.50              |                     |
| 701.311.00        | Anschaffung Mobiliar, Maschinen         | 26'500           |                  | 2'000            |                  | 1'503.70            |                     |
| 701.312.20        | Stromkosten Reservoir                   | 1'000            |                  | 1'000            |                  | 876.20              |                     |
| 701.313.00        | Betriebs- und Verbrauchsmaterial        | 1'500            |                  | 1'500            |                  | 1'058.10            |                     |
| 701.313.10        | Betriebs- und Unterhaltskosten Fahrzeug | 6'000            |                  | 5'000            |                  | 3'512.65            |                     |
| 701.314.00        | Baulicher Unterhalt der Anlagen         | 30'500           |                  | 67'500           |                  | 33'252.20           |                     |
| 701.315.00        | Unterhalt der technischen Einrichtungen | 28'500           |                  | 33'000           |                  | 17'724.25           |                     |
| 701.317.00        | Spesenentschädigungen                   | 1'000            |                  | 2'000            |                  | 368.45              |                     |
| 701.318.10        | Sachversicherungen                      | 10'500           |                  | 9'500            |                  | 9'504.95            |                     |
| 701.318.20        | Leitungskataster                        | 42'000           |                  | 47'000           |                  | 31'391.45           |                     |
| 701.318.30        | Schutzmassnahmen Quelfassungen          | 5'000            |                  | 5'000            |                  | 3'800.00            |                     |
| 701.319.00        | Übriger Sachaufwand                     | 26'000           |                  | 27'000           |                  | 22'105.65           |                     |
| 701.352.00        | Dienstleistung Gemeinde, techn. Leitung | 10'200           |                  | 9'700            |                  | 9'500.00            |                     |
| 701.361.00        | Beiträge Familienausgleichskasse        | 4'100            |                  | 3'600            |                  | 3'703.35            |                     |
| 701.427.00        | Pachteinnahmen                          |                  | 1'600            |                  | 1'600            |                     | 1'600.00            |
| 701.434.00        | Dienstleistungen für Dritte             |                  |                  |                  | 7'800            |                     |                     |
| 701.436.00        | Rückerstattung Dritte                   |                  | 4'800            |                  | 4'800            |                     | 4'800.00            |



## Wasserversorgung Altdorf

| <b>LAUFENDE RECHNUNG</b> |                                       | Voranschlag 2010 |                | Voranschlag 2009 |                  | Rechnung 2008     |                     |
|--------------------------|---------------------------------------|------------------|----------------|------------------|------------------|-------------------|---------------------|
|                          |                                       | Aufwand          | Ertrag         | Aufwand          | Ertrag           | Aufwand           | Ertrag              |
| <b>702</b>               | <b>Wasserverbund unteres Reusstal</b> | <b>33'000</b>    |                | <b>33'000</b>    |                  | <b>23'066.00</b>  |                     |
| 702.362.00               | Anteil an festen Betriebskosten WUR   | 33'000           |                | 33'000           |                  | 23'066.00         |                     |
| <b>703</b>               | <b>Leitungsnetz</b>                   | <b>118'000</b>   |                | <b>150'500</b>   |                  | <b>70'948.50</b>  |                     |
| 703.313.00               | Anschaffung Leitungsmaterial          | 7'000            |                | 9'000            |                  | 1'066.45          |                     |
| 703.314.10               | Ersatz und Umlegung von Leitungen     | 15'000           |                | 23'000           |                  | 29'343.25         |                     |
| 703.314.20               | Netzkontrolle                         | 42'000           |                | 42'500           |                  | 18'399.05         |                     |
| 703.314.30               | Unterhalt                             | 54'000           |                | 76'000           |                  | 22'139.75         |                     |
| <b>704</b>               | <b>Kleinwasserkraftwerk</b>           | <b>8'600</b>     | <b>150'000</b> | <b>5'500</b>     | <b>120'000</b>   | <b>3'265.55</b>   | <b>159'834.50</b>   |
| 704.311.00               | Anschaffung Mobiliar, Geräte          | 500              |                | 500              |                  |                   |                     |
| 704.313.00               | Betriebs- und Verbrauchsmaterial      | 3'500            |                | 500              |                  | 407.90            |                     |
| 704.314.00               | Baulicher Unterhalt                   | 500              |                | 500              |                  | 464.70            |                     |
| 704.315.00               | Technischer Unterhalt                 | 1'000            |                | 1'000            |                  | 724.50            |                     |
| 704.318.10               | Sachversicherungen                    | 1'100            |                | 1'000            |                  | 898.45            |                     |
| 704.319.00               | Übriger Sachaufwand                   | 2'000            |                | 2'000            |                  | 770.00            |                     |
| 704.434.00               | Energielieferung                      |                  | 150'000        |                  | 120'000          |                   | 159'834.50          |
| <b>709</b>               | <b>Finanzen</b>                       | <b>468'300</b>   | <b>973'500</b> | <b>553'900</b>   | <b>1'040'500</b> | <b>891'310.75</b> | <b>1'237'484.05</b> |
| 709.322.00               | Passivzinsen                          | 144'200          |                | 206'300          |                  | 154'200.00        |                     |
| 709.331.00               | Abschreibungen                        | 264'100          |                | 287'600          |                  | 247'600.00        |                     |
| 709.332.00               | ausserordentl Abschreibungen          |                  |                |                  |                  | 335'715.35        |                     |
| 709.380.00               | Einlagen in Spezialfinanzierung       | 60'000           |                | 60'000           |                  | 153'795.40        |                     |
| 709.434.10               | Wassertaxen Mengengebühr              |                  | 635'800        |                  | 682'300          |                   | 648'944.65          |
| 709.434.11               | Wassertaxen Grundgebühr               |                  | 247'700        |                  | 283'200          |                   | 248'947.15          |
| 709.434.20               | Anschluss- und Kontrollgebühren       |                  | 60'000         |                  | 60'000           |                   | 153'795.40          |
| 709.434.30               | Wasserzählermiete                     |                  |                |                  |                  |                   | 68'030.65           |
| 709.436.00               | Rückerstattungen Dritter              |                  | 30'000         |                  | 15'000           |                   | 117'766.20          |

## Wasserversorgung Altdorf

| <b>INVESTITIONSRECHNUNG</b> |                                   | Voranschlag 2010 |                | Voranschlag 2009 |                  | Rechnung 2008     |                   |
|-----------------------------|-----------------------------------|------------------|----------------|------------------|------------------|-------------------|-------------------|
|                             |                                   | Ausgaben         | Einnahmen      | Ausgaben         | Einnahmen        | Ausgaben          | Einnahmen         |
| <b>7</b>                    | <b>Umwelt und Raumordnung</b>     | <b>505'000</b>   |                | <b>1'060'000</b> |                  | <b>943'485.90</b> |                   |
|                             | <b>Nettoinvestitionen</b>         |                  | <b>505'000</b> |                  | <b>1'060'000</b> |                   | <b>943'485.90</b> |
| <b>703</b>                  | <b>Leitungsnetz</b>               | <b>505'000</b>   |                | <b>1'060'000</b> |                  | <b>943'485.90</b> |                   |
| 703.501.28                  | Wasserleitung Stoffelgasse        | 110'000          |                |                  |                  |                   |                   |
| 703.501.29                  | Wasserleitung Maihof              |                  |                |                  |                  | 126'236.30        |                   |
| 703.501.30                  | Aufnahmen KIS                     |                  |                |                  |                  | 59'695.25         |                   |
| 703.501.31                  | Wasserleitung Hagenstrasse        | 140'000          |                | 50'000           |                  |                   |                   |
| 703.501.37                  | Wasserleitung Spitalstrasse       |                  |                |                  |                  | -260'000.00       |                   |
| 703.501.39                  | Wasserleitung Hellgasse           |                  |                | 480'000          |                  | 304'285.85        |                   |
| 703.501.41                  | Wasserleitung Bahnhofstrasse      |                  |                |                  |                  | 157'453.50        |                   |
| 703.501.47                  | Wasserleitung Obere Fabrikstrasse |                  |                | 150'000          |                  | 104'301.75        |                   |
| 703.501.48                  | Sanierung Kapuzinerquellen        |                  |                | 280'000          |                  | 399'092.50        |                   |
| 703.501.50                  | Wasserleitung Attinghauserstrasse | 25'000           |                |                  |                  |                   |                   |
| 703.501.51                  | Wasserleitung Vogelsanggasse      | 195'000          |                |                  |                  |                   |                   |
| 703.501.58                  | Wasserleitung Steinmattstrasse    | 35'000           |                |                  |                  | 52'420.75         |                   |
| 703.501.59                  | Wasserleitung Feldliweg           |                  |                | 100'000          |                  |                   |                   |